



Powiat Starachowicki

Przewodnik turystyczny

Wydział Kultury, Promocji i Rozwoju
Powiatu Starachowickiego
Starachowice 2011

Zdjęcia na okładce:

- Opactwo Cysterskie w Wąchocku
- Sanktuarium MBB w Kalkowie-Godowie
- Widok na Wielki Piec
- Zalew Pasternik w Starachowicach

Opracowanie graficzne:

Mateusz Beźnic

Druk:

PU. COMPUS ul. Kopalniana 27, 27-200 Starachowice

Serdecznie witamy w Powiecie Starachowickim

Powiat Starachowicki usytuowany w północnej części Województwa Świętokrzyskiego, zajmuje obszar południowej części Przedgórza Łżeckiego i wschodniej części Płaskowyżu Suchedniowskiego. Południowe granice powiatu dzieli zaledwie 10 km od najwyższego pasma Gór Świętokrzyskich - Łysogór. Oś komunikacyjną całego powiatu stanowi dolina rzeki Kamiennej, wzdłuż której biegnie linia kolejowa: Skarżysko Kamienna - Starachowice - Ostrowiec Świętokrzyski - Sandomierz oraz droga krajowa nr 42: Skarżysko-Kamienna - Starachowice - Rudnik, która łączy się z ważną drogą krajową E-9: Radom - Rzeszów, wiodącą przez wschodnie tereny powiatu - gminę Brody.

Dzięki swym walorom krajobrazowym, przyrodniczym i historycznym - bogato dokumentowanymi zabytkami, Powiat Starachowicki należy do najciekawszych obszarów pod względem turystycznym w Województwie Świętokrzyskim. Przez najpiękniejsze okolice powiatu wiodą oznakowane szlaki turystyczne piesze i rowerowe. Wędrowanie tymi szlakami, obcowanie z piękną przyrodą, licznymi zabytkami i historią tej ziemi, jest wspaniałą, wartą przeżycia przygodą, której nie sposób zapomnieć.

Zapraszamy na szlaki turystyczne Powiatu Starachowickiego



■ Południowa część Starachowic i Zalew Lubińska (UM St-ce)



Szlak niebieski im. E. Wołoszyna Wąchock - Cedzyna (45,5 km)

(0,0 km) Wąchock PKP - w okolicy ruiny zabytkowego zespołu przemysłowego z XIX w., resztki kanału wodnego, pałac Schoenberga (w remoncie) i odbudowany przepust na rz. Kamiennej. (0,8 km) Wąchock PKS - MZK i PKS do Starachowic i Skarżyska, zabytkowy zespół klasztorny Opactwa Cystrersów, muzeum, miejsca pamięci narodowej związane z Powstaniem Styczniowym 1863r. i udziałem AK w II Wojnie Światowej. (2,7 km) Rataje. Zabytkowy drewniany kościółek, dworek z XIX w. (5,0 km) Polana M. Langiewicza. Miejsce obozowania powstańców oddziałów Mariana Langiewicza 1863r. (10,0 km) Wykus - polana. Miejsce obozowiska zgrupowań partyzantów żołnierzy AK. Kapliczka - pomnik poległych żołnierzy AK. (17,0 km) Sieradowice. PKS do Starachowic.

(20 km) Bodzentyn, połączenie ze szlakiem zielonym: Starachowice - Łączna. PKS do: Starachowic, Kielc, Skarżyska. Zabytkowy układ urbanistyczno - krajozawczy z dwoma rynkami i częściowo zachowanymi obwarowaniami dawnego miasta. Ruiny zamku biskupów krakowskich. Kościół parafialny z cennym wyposażeniem. Zagroda świętokrzyska - punkt etnograficzny Muzeum Wsi Kieleckiej. (22,5 km) Góra Miejska. (428 m n.p.m.). (28,5 km) Święta Katarzyna. Połączenie ze Szlakiem Głównym (czerwonym): Gołoszyce - Kuźniaki. PKS z Kielc i Starachowic. Zabytkowy zespół klasztorny XV-XIX w. Kapliczki z XVIII-XIX w. Pomniki poświęcone Stefanowi Żeromskiemu i partyzantom Ziemi Kieleckiej. Schronisko młodzieżowe, Dom Wycieczkowy PTTK „Jodełka“, Zajazd „Baba Jaga“ i kwatery prywatne. (29,5 km) Krajno Zagórze II. PKS do Kielc. (34,5 km) Ciekoty. PKS i MPK nr 10 do Kielc. Miejscowość dziecięcych i młodzieżowych lat Stefana Żeromskiego - płyta pamiątkowa. Pole biwakowe nad stawem. (36,5 km) Przełom Lubrzanki. MPK nr 10 do Kielc. Połączenie ze szlakiem czerwonym: Gołoszyce - Kuźniaki. (37,5 km) Ameliówka. PKS i MPK nr 10, 38 do Kielc. Miejsca noclegowe w ośrodkach wypoczynkowych. (39,0 km) Mąchoć Dolne. PKS i MPK nr 10, 38 do Kielc. (45,5 km) Cedzyna. PKS i MPK do Kielc. Zalew o pow. 67 ha z kąpieliskiem i wypożyczalnią sprzętu wodnego. Miejsca noclegowe w ośrodkach wypoczynkowych.

Uwaga: fragment szlaku wyróżniony kolorowym tłem przebiega przez teren powiatu starachowickiego.



■ Zalew w Wąchocku



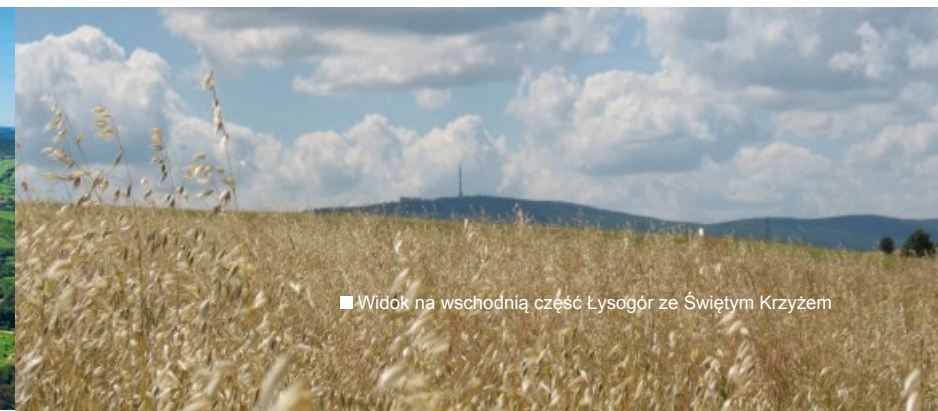
Szlak niebieski im. St. Jęzewskiego Pętkowice PKS - Święty Krzyż (80 km)

(0,0 km) Pętkowice. PKS z Ostrowca Świętokrzyskiego. Płyta upamiętniająca egzekucję mieszkańców w 1944 r. (1,5 km) Pętkowice Kościół. (4,5 km) Bzdzińszczyzna. (8,5 km) Bałtów Młyn. PKS i MPK do Ostrowca Świętokrzyskiego. Pomniki przyrody nieożywionej - wywierzyiska, Rezerwat Przyrody „Modrzewie”. (10,5 km) Bałtów Pałac. Budowla z końca XIX w. (11,5 km) Bałtów Zamoście. Rezerwat leśny „Ulów” - pomnik przyrody, aleja dębowa. (15,5 km) Glina-Magonie PKS i MPK. (20,5 km) Rezerwat archeologiczny „Kizemionki Opatowskie”. (23,5 km) Sudół Pomnik powstańców 1863 r. (24,5 km) Sudół Dolny. (28,5 km) Dębowa Wola PKS i MPK. (32,5 km) Leśniczówka Jeleniec. (34,5 km) Gajówka. (36,0 km) Kaplica wzniesiona w 1430 r. uchodzi za najstarszą wolnostojącą kaplicę w Polsce. (41,0 km) Pomnik w Janiku. Miejsce bitwy oddz. AL. (45,0 km) Kunów PKP. Linia kolejowa: Skarżysko - Ostrowiec, MPK do Ostrowca Świętokrzyskiego. Zabytkowy kościół z otoczeniem (dzwonnica i plebania). (49,0 km) Nietulisko, połączenie (ok. 2 km) ze szlakiem czarnym do Nietuliska Fabrycznego. Ruiny Zespołu Walcowni z 1834-1845 r., pozostałości ogrodzenia i układu wodnego. Osiedle fabryczne. (55,0 km) Doły Biskupie. Zabytkowy zespół przemysłowy z osiedlem fabrycznym z XIX-XX w.

(56,0 km) Doły Opacie. Pomnik przyrody nieożywionej - odsłonięcie skał w dawnym kamieniołomie. (58,5 km) Kałków Wióry. Zbiornik retencyjno - rekreacyjny Wióry. (60,0 km) Kałków-Godów. Sanktuarium Maryjne - Dom Pielgrzyma, Głgota - kaplica męczeństwa narodu Polskiego. (63,5 km) Pokrzywnica. PKS do Starachowic. Park dworski - pomnikowe drzewa. (65,5 km) Włochy.

(69,0 km) Grzegorzowice, połączenie ze szlakiem czarnym: Nowa Słupia - Góra Szczytniak. Romańska rotunda i pozostałości zabudowań dworskich ze starodrzewem - pomniki przyrody. (72,5 km) Stara Słupia - Podchełmie. (76,5 km) Nowa Słupia. (80,0 km) Łysiec (595 m n.p.m.) - Święty Krzyż. Pobenedyktynski zabytkowy zespół klasztorny, w zabudowaniach dwa muzea: Muzeum Misyjne oo. Oblatów i Muzeum Przyrodniczo - Leśne Świętokrzyskiego Parku Narodowego.

Uwaga: fragment szlaku wyróżniony kolorowym tłem przebiega przez teren powiatu starachowickiego.



■ Widok na wschodnią część Łysogór ze Świętym Krzyżem



Szlak Zielony im. J. Głowackiego Starachowice - Łączna (36 km)

(0,0 km) Starachowice Zachodnie PKP. Przystanek na linii kolejowej: Skarżysko - Sandomierz - Rozwadów, dworzec PKS. Muzeum Przyrody i Techniki Ekomuzeum im. J. Pazdura, z Zabytkowym Zespołem Wielkopieczowym, Muzeum Regionalne PTTK, Izba Pamięci Żydów Wierzbniczych, zabytkowe osiedla przemysłowe, rekreacyjne zbiorniki wodne. (11,0 km) Bronkowice. PKS do Starachowic. (12,0 km) Radkowice. PKS do Starachowic. Zabytkowy drewniany kościół, starodrzew parku podworskiego. (15,0 km) Tarczek. PKS do Starachowic i Kielc. Zabytkowy kościół, przy kościele i w parku podworskim pomniki przyrody. (20,0 km) Bodzentyn. PKS do: Starachowic, Kielc, Skarżyska. Połączenie ze szlakiem niebieskim: Wąchock - Cedzyna. Zabytkowy układ urbanistyczny z dwoma rynkami i częściowo zachowanymi obwarowaniami dawnego miasta, ruiny zamku biskupów krakowskich, kościół parafialny z cennym wyposażeniem, zagroda świętokrzyska - punkt etnograficzny Muzeum Wsi Kieleckiej. (23,0 km) Psary Stara Wieś. PKS do Kielc. (25,0 km) Psary Podleś. Pomnik w miejscu rozstrzelania mieszkańców. (29,0 km) Bukowa Góra (482 m n.p.m.) - najwyższy szczyt pasma Klonowskiego. Początek szlaku żółtego do Barczy. Skałki - pomnik przyrody nieożywionej. (36,0 km) Łączna PKP. Przystanek na linii kolejowej: Kielce - Skarżysko-Kamienna.

Uwaga: fragment szlaku wyróżniony kolorowym tłem przebiega przez teren powiatu starachowickiego.



■ Zalew Pasternik, osiedle Wzgórze



Szlak Żółty Starachowice - Hża (30 km)

(0,0 km) Starachowice Zachodnie PKP. Przystanek na linii kolejowej: Skarżysko - Sandomierz - Rozwadow, dworzec PKS. Muzeum Przyrody i Techniki Ekomuzeum im. J. Pazdura z Zabytkowym Zespołem Wielkopieczowym, Muzeum Regionalne PTTK, Izba Pamięci Żydów Wierzbnickich, zabytkowe osiedla przemysłowe, rekreacyjne zbiorniki wodne. (0,4 km) PTTK Oddział im. J. Głowackiego: Muzeum Regionalne, Schronisko Turystyczne i pole biwakowe. (0,6 km) ul. Krywki, skwer wzdłuż ul. Na Szlakowisku. (1,0 km) Al. Armii Krajowej. Odstąpienie geologiczne, punkt widokowy. (2,0 km), ul. Lipowa, ogrody działkowe, obok hałdy kopalnianej Kopalni „Majówka”. (6,5 km) Lipie Komorniki. (7,9 km) Lipie - szkoła. (9,5 km) Lipie - Jeziorko. (13,5 km) Żębiec przystanek PKS. (14,5 km) Żębiec - Zakłady Górniczo - Hutnicze. (19,7 km) Piotrowe Pole wieś. (22,4 km) Pomnik poległych żołnierzy AK z oddziału „Potoka”. (23,9 km) Koszary wieś PKS. (23,9 km) Kotlarka wieś PKS. (25,0 km) Kotlarka Budy. (28,0 km) Kotlarka Krzyże. (29,5 km) Hża, ul. Św. Franciszka - Muzeum Regionalne, Kościół Św. Ducha. (30,0 km) Hża - Plac 11-go Listopada. PKS do Starachowic.

Uwaga: fragment szlaku wyróżniony kolorowym tłem przebiega przez teren powiatu starachowickiego.



■ Okolice Lipia, zbiornik leśny na potoku Kotyzka



■ Starachowice, Schronisko i Muzeum Regionalne PTTK



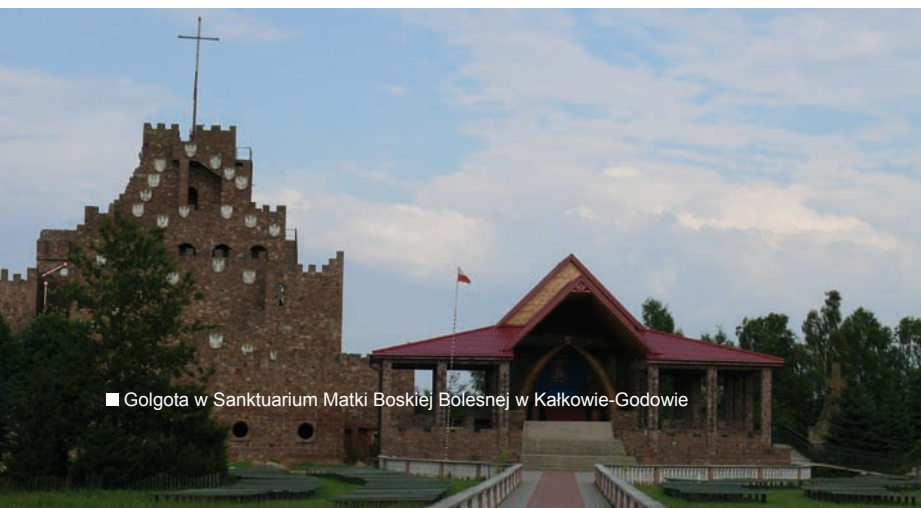
Czerwony Szlak Milenijny

Skarżysko Kam. - Starachowice - Kałków (54 km)


(0,0 km) Skarżysko-Kamienna, Miejskie Centrum Kultury PTTK, początek i koniec szlaku (2,8 km), Skarżysko ul. 3-go Maja, dom Sedlaka (4,5 km), Skarżysko-Kamienna pomnik żołnierzy AK (8,0 km), młyn na rzece Kamiennej z agregatem prądowym (8,9 km), młyn i stadnina koni gospodarstwo agroturystyczne (10,3 km), pozostałości młyna na rzece Kamiennej (11,8 km),

Marcinków, koniec szlaku (17,0 km), Wąchock kapliczka św. Rocha (17,9 km), Wąchock wał przeciw powodziowy rzeki Kamiennej (18,2 km), Wąchock, klasztor (18,5 km), Wąchock, rynek (20,1 km) Wąchock, przejazd kolejowy /ul. Krzemienica/ - (21,4 km), Wąchock kapliczka św. Jacka (22,8 km) Starachowice ul. Bema /MZK/ - (25,5 km) Starachowice Zach. PKP (26,0 km) Starachowice Zach. przystanek MZK (26,5 km) Starachowice ul. Marszałka J. Piłsudskiego, brama Muzeum Przyrody i Techniki. (0,0 km) Starachowice ul. Marszałka Piłsudskiego, brama muzeum Przyrody i Techniki (0,6 km) stacja kolejki wąskotorowej „Starachowice Wschodnie Wąskotorowe“ (3,0 km), Starachowice ul. Zgodna (4,8 km), Starachowice ul. Boczna przystanek MZK (7,8 km), Starachowice Michałów ul. Wschodnia 33, dęby, pomniki przyrody (8,5 km), Starachowice ul. Warszawka /tunel pod linią kolejową/ - (10,3 km), początek asfaltowej drogi obok zalewu w Brodach (11,2 km), Styków ul. Poprzeczna (12,5 km), Ruda ul. Widok (13,7 km), Ruda przystanek MZK szkoła (15,5 km), Brody. Tama i zabytki techniki związane ze Staropolskim Zagłębiem Przemysłowym (16,8 km), Krynki kościół (17,1 km), Krynki początek polnej drogi (18,1 km), punkt widokowy na wzniesieniu w Krynkach (19,0 km), droga Krynki Godów (19,9 km), rezerwat „Skały w Krynkach „ (20,3 km), zalew w Brodach, zbiornik wodny „oczko“ (20,6 km), droga Starachowice - Ostrowiec (21,9 km), mogiła mieszkańców Żuchowca z czasów II wojny światowej (27,3 km), Kałków Sanktuarium Maryjne, Dom Pielgrzymia, Golgota (27,6 km), Kałków, przystanek PKS, koniec szlaku.

Uwaga: fragment szlaku wyróżniony kolorowym tłem przebiega przez teren powiatu starachowickiego.



■ Golgota w Sanktuarium Matki Boskiej Bolesnej w Kałkowej-Godowie



Szlak Czarny Pieszy

Starachowice - Polana Langiewicza - Wykus (9 km)

Szlak w całości przebiega na terenie Powiatu Starachowickiego. (0,0 km) Starachowice Zachodnie PKP i PKS. Muzeum Przyrody i Techniki Ekomuzeum im. J. Pazdura z Zabytkowym Zespołem Wielkopieczowym, Muzeum Regionalne PTTK, Izba Pamięci Żydów Wierzblickich, zabytkowe osiedla przemysłowe, rekreacyjne zbiorniki wodne (5,5 km) Polana M. Langiewicza. Przed polaną połączenie ze szlakiem niebieskim: Wąchock - Cedzyna. Miejsce obozowania oddziałów powstańców Mariana Langiewicza 1863 r. (9,0 km) Wykus-polana. Miejsce obozowiska zgrupowań partyzanckich żołnierzy AK, kapliczka Matki Boskiej Bolesnej-pomnik poległych żołnierzy AK. Dalej szlak niebieski: Wąchock - Cedzyna.



Szlak Czarny Pieszy

Ruda - Mirzec (32 km)

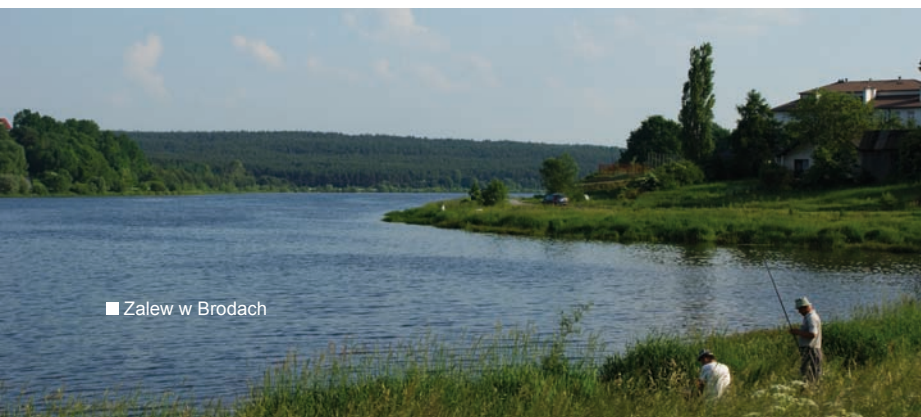
Szlak w całości przebiega na terenie Powiatu Starachowickiego. Początek szlaku zlokalizowany jest na przystanku MZK obok szkoły w Rudzie (0.0 km). Prowadzony jest drogą w kierunku Starachowic. W lesie przed wioską Adamów skręca na północ do rezerwatu „Skały pod Adamowem”(6.0 km). Leśnymi drogami doprowadza do leśniczówki Lubienia (wiata z miejscem na ognisko) i do rezerwatu „Rosochacz”(9.0 km). Dalej prowadzony jest na północ, do brukowanej drogi do Lipia. Skrajem wioski, obok przystanku kolejki wąskotorowej, dochodzi do węzła szlaków w Lipiu-Komornikach (16 km). Od tego miejsca prowadzony jest wraz ze szlakiem żółtym Hża - Starachowice. Przecina drogę Starachowice - Lipie i leśnymi drogami dochodzi do pokopanej hałdy „Majówka 4”(20 km). Szlak żółty skręca na południe do Starachowic, natomiast szlak czarny prowadzi prosto - wraz ze znakami niebieskiego szlaku spacerowego. Po dotarciu do starego torowiska kolejki wąskotorowej, szlak niebieski skręca na południe do Starachowic, szlak czarny na północ. Leśną drogą prowadzoną torowiskiem dochodzimy do drogi p. pożarowej nr 7 (23 km). Szlak skręca na zachód, ale po około 200 metrach ponownie prowadzony jest leśną drogą na północ. Przecina linię oddziałową i dochodzi do drogi p. pożarowej nr 9, skręcając na zachód (26 km). Na wprost - na północ, poprowadzony jest odcinek (około 600 m) szlaku spacerowego (inne znaki) do mogiły partyzantów z oddziału „Jędrusie”. Szlak czarny dochodzi do drogi Starachowice - Tychów, na wprost pomnika partyzantów z oddziału BCH. Linią oddziałową doprowadza do tzw. „białej drogi”, a nią do drogi Wąchock - Mirzec. Po wyjściu z lasu skręca na zachód, a w wiosce - na północ (30 km).

Przecina drogę Pastwiska - Skarżysko-Kamienna, obok cmentarza, kościoła, a następnie wchodzi na plac z przystankami MZK i PKS. Jest to koniec szlaku.



Szlak Zielony Wokół zalewu w Brodach (15 km)

Szlak w całości przebiega na terenie Powiatu Starachowickiego. Szlak dostępny do wędrowania /lub jazdy rowerem/ w obu kierunkach. Opis został dokonany w jednym kierunku. Początek/koniec szlaku/ przy budynku Gminnego Ośrodka Kultury w Brodach. Szlak od budynku GOK w Brodach (0.0 km) prowadzony jest na wschód, skręca w prawo na wzniesieniu i wraz ze znakami pieszego szlaku czerwonego dochodzi do zabytkowego kościoła w Krynkach (0,4 km). Za kościołem drogą w dół obok cementarza, schodzi do drogi w kierunku Starachowic i skręca na północ do linii kolejowej, a zarazem do przejazdu kolejowego. Od budynku stacji PKP w Brodach kierujemy się na wzniesieniu, na północ ul. Wójtowską w Brodach obok byłego ośrodka Relaks. Następnie schodzimy w dół do potoku Ruśnia (2.8 km). Skręcamy w lewo i leśną drogą, skrajem wysokiego lasu idziemy - wraz z czarnym szlakiem rowerowym do pól należących do wioski Ruda. Drogą gruntową, obok stacji gazowej i sadzawki wchodzimy do wioski. Skręcamy w lewo, przechodzimy tunelem - przejściem dla pieszych pod linią kolejową i następnie skręcamy w prawo, w kierunku widocznego budynku szkoły (4.8 km). Idąc ulicą Nad Zalewem, lekko w górę wraz ze znakami szlaku pieszego czerwonego, mijamy po prawej stronie sklep. Na wzniesieniu skręcamy w prawo; po kilkudziesięciu metrach można skręcić w lewo (bez znaków szlaku), w polną drogę w kierunku pomnika przyrody „Skały w Rudzie”. Idąc dalej za znakami wraz z pieszym szlakiem czerwonym, dochodzimy do wiaduktu kolejowego w Stykowie. Po zejściu z głównej drogi, idziemy ulicą na zachód, a następnie na południe - do widocznego mostu na rzece Kamiennej. Po przejściu na drugą stronę rzeki skręcamy w lewo na wał i drogą gruntową idziemy w kierunku zabudowań wsi Styków. Dochodzimy do drogi Starachowice-Ostrowiec (8.9 km), a idąc na wschód chodnikiem, mijamy po lewej stronie ośrodki rekreacyjne. Obok zajazdu skręcamy w lewo, w drogę w kierunku Brodów. Po kilkudziesięciu metrach, przed „oczkiem wodnym” skręcamy w prawo. Bizegiem małego zbiornika wodnego dochodzimy do skraju lasu i wraz ze znakami pieszego szlaku czerwonego wchodzimy do rezerwatu skalnego „Skały w Krynkach” (10.6 km). Szlak czerwony prowadzi do „skalnych grzybów”, natomiast zielony skręca



■ Zalew w Brodach

w lewo na północ i łukiem doprowadza do skalnego wąwozu. Po około 200 metrach szlaki łączą się ponownie i dalej prowadzą razem w górę do drogi asfaltowej z Krynek. Szlak czerwony przecina drogę i prowadzony jest dalej prosto, natomiast szlak opisywany skręca w lewo w kierunku widocznych zabudowań. Po dojściu do wioski skręca w Krynkach ponownie w lewo w ul. Porzeczną i schodzi w dół do drogi nad zalewem. Po prawej stronie mijamy „Bar pod lipą”. Droga prowadzi do zapory. Przed popiersiem St. Staszica w Brodach skręcamy w lewo na koronę zapory. Po przejściu na drugą stronę dochodzimy do przystanku komunikacji miejskiej (węzeł szlaków), gdzie zlokalizowano koniec/początek/ szlaku około 300 m od miejsca biwakowego na terenie ośrodka sportowego.

Szlak Spacerowy

Starachowice - Polana M. Langiewicza - Starachowice (8 km)



Szlak w całości przebiega na terenie Powiatu Starachowickiego. Szlak rozpoczyna się w Starachowicach przy skrzyżowaniu ul. Moniuszki z ul. Południową, (przystanek MZK). Od przystanku idziemy w kierunku zachodnim, po dojściu do końca ulicy skręcamy w lewo i idziemy równoległe do linii brzegowej zalewu na rzece Lubianka aż do lasu. Dalej szlak przebiega leśną drogą po lewej stronie strumienia wpadającego do Lubianki. Po dojściu do okazałego buka skręcamy w lewo do Polany M. Langiewicza. Powrót - ok. 150 m droga biegnie wspólnie z niebieskim i czarnym szlakiem pieszym, aż do źródła. Za źródłem dalsza część szlaku prowadzi prawą stroną strumyka. Po ok. 3 km spaceru przekraczamy strumień i już ścieżką po jego lewej stronie dochodzimy do zalewu Lubianka. Obchodzimy zalew po jego zachodniej stronie i dochodzimy do przystanku MZK na ul. Południowej.

Szlak Spacerowy

„Śladami Górników“ (7,5 km)



Początek i koniec szlaku przy wejściu na teren Muzeum Przyrody i Techniki przy ul. Marszałka Piłsudskiego.

Szlak w całości przebiega na terenie Powiatu Starachowickiego. (0,0 km) Początek szlaku to Parking przy ul. Marszałka Piłsudskiego, obok wejścia do Muzeum Przyrody i Techniki. Rozpoczynając spacer przechodzimy przez ulicę Marszałka Piłsudskiego wchodząc w ul. Krywki. Wraz ze znakami szlaku: żółtego i czerwonego dochodzimy do budynku PTTK, skręcamy w lewo obok ogrodzenia, w kierunku ul. Radomskiej. (0,5 km) Wchodzimy do parku. Dalej idziemy obok potoku, cały czas w górę, (1,0 km) do ul. Chopina. Wg starych map płynący potok odwadniał kopalnię rudy żelaza „Herkules”. Skręcamy w ul. Kizosa, a następnie w ul. Krywki. Cały ten teren zabudowany jest niskimi budynkami, stojącymi na dawnych wyrobiskach górniczych. Przećnamy ul. 3 Maja i skręcamy w prawo, w ul. Partyzantów. Na lewo, do ul. Radomskiej ciągnęły

się tereny kopalni „Perłowa”. Kolejny skręt, tym razem w lewo obok (1,7 km) Domu Nauczyciela. Chodnikiem dochodzimy do (2,0 km) ul. Iglastej. Wg map zlokalizowana była tu kopalnia rudy żelaza „Drutowa”. Obok szkolnego boiska, śladem starego torowiska kolejki wąskotorowej wchodzimy do lasu. Dochodzimy do kolejnego torowiska (3,2 km) pozostałości bocznic normalnotorowej do kopalni rudy żelaza „Majówka”. Skręcamy w prawo i pokonując około 700 m dochodzimy do (3,9 km) pozostałości betonowych budynków kopalni. W lesie po lewej stronie pozostałości wyrobisk kopalni „Perłowa”. Niewiele pozostało po kopalnianych zabudowaniach „Majówka 4”. Szyby i sztolnia zostały zasypane, budynki rozebrane, jedynie czytelny jest ślad prowadzenia taśmociągu o dłg. ponad 400 m na szczyt hałdy. Punkt widokowy. Widok na pasmo Gór Świętokrzyskich, lasy iłżeckie i okolice Skarżyska. Tu też spotykamy znaki pieszego szlaku żółtego w kierunku ze Starachowic do Hłży. Wraz ze znakami szlaku żółtego wędrujemy w kierunku Starachowic, do przecięcia z leśną drogą. Skręcamy w nią w lewo, podziwiając wysokie sosny wejmutki rosnące obok drogi. Dochodzimy do (4,8 km) ul. Kopalnianej.

Po lewej stronie widoczne wejście na teren byłej kopalni rudy żelaza zwanej „Majówka 3”. Skręcamy w prawo. Po przecięciu ul. Partyzantów, ul. Leśnej i ul. Granicznej, dochodzimy do (5,9 km) ul. Złotej. Obok kościoła skręcamy w prawo, po kilkudziesięciu metrach wchodząc na deptak ze ścieżką rowerową ul. Staszica. Przed budynkiem sądu skręcamy w lewo, na (6,4 km) skraj wychodni skalnej. Tam znajduje się nowo wybudowana platforma widokowa, skąd rozciąga się przepiękny widok na Pasma Główne Gór Świętokrzyskich z Łysicą (612 m. n.p.m.) i Świętym Krzyżem. Dalej idziemy schodkami w dół do ul. Armii Krajowej, do przejścia dla pieszych i kierujemy się w prawo w kierunku ul. Na Szlakowisku. Wchodzimy w ul. Na Szlakowisku gdzie po prawej stronie znajduje się hałda porośnięta młodą roślinnością. Powstała ona z wylewanego przez lata żużla wielkopiecowego. Kiedyś eksploatowana, a pozyskiwany materiał służył do utwardzania dróg. (7,5 km) Dochodzimy do końca szlaku.

ŚCIEŻKA DYDAKTYCZNA W REZERWACIE „ROSOCHACZ”

Szlak w całości przebiega na terenie Powiatu Starachowickiego. Rezerwat położony jest koło miejscowości Lubienia, na skraju lasu, przy drodze Starachowice - Lubienia. Na trasie ścieżki dydaktycznej, w kształcie pętli o długo-



■ Rezerwat Rosochacz



ści 2 km jest 29 stanowisk edukacyjnych opatrzonych tablicami informacyjnymi. Dobre położenie komunikacyjne oraz bogactwo przyrody wokół ścieżki sprawiają, że stanowi ona idealną trasę na rodzinny spacer.

ŚCIEŻKA DYDAKTYCZNA W RADKOWICACH

Szlak w całości przebiega na terenie Powiatu Starachowickiego. Przystanek 1 - Radkowice. Pomnik przyrody: 300-letni wiąz górski (w obrębie parku podworskiego). Przystanek 2 - Radkowice. Zabytkowy drewniany kościół. Przystanek 3 - Radkowice Kolonia. Wąwóz lessowy z drogą na dnie. Przystanek 4 - Radkowice Kolonia. Wąwóz lessowy okresowo prowadzący potok. Przystanek 5 - Trzcianka - Punkt widokowy. Przystanek 6 - Trzcianka. Regionalizm w architekturze wsi. Przystanek 7 - Śniadka - obiekt geologiczny.

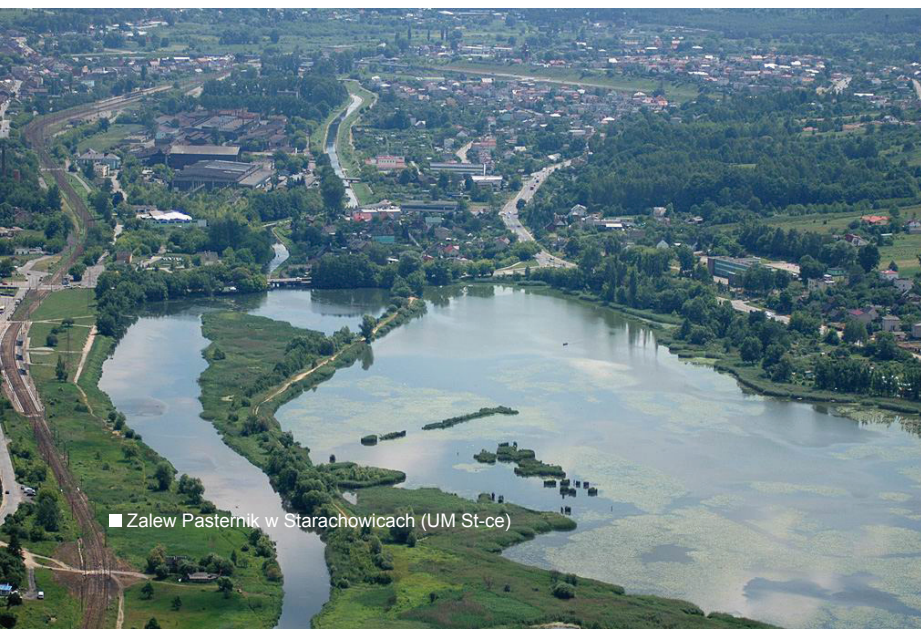


Szlak Rowerowy Czerwony

Starachowice - Lubianka - Radkowice - Bronkowice - Wykus - Mostki - Rataje - Wąchock - Lipie - Starachowice (62 km)

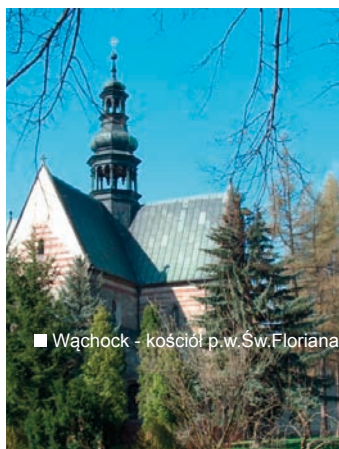
Szlak w całości przebiega na terenie Powiatu Starachowickiego. (0,0 km) Wyruszamy ze Starachowic z placu przy ul. Na Szlakowisku, jadąc w kierunku południowym do przejścia dla pieszych przez ul. Marszałka Piłsudskiego. (0,2 km) skręcamy w lewo i ścieżką wzdłuż ogrodzenia Muzeum Przyrody i Techniki, dojeżdżamy do przejazdu pod torami. (0,8 km) Przed torami przy zakładzie Odlewnie Polskie S.A. skręcamy w prawo i jedziemy ul. Wielkopiecową do bramy zabytkowego Zakładu Wielkopiecowego. (1,2 km) Wjeżdżamy na teren Muzeum Przyrody i Techniki, które zwiedzamy. (1,6 km) Po zwiedzeniu muzeum, wyjeżdżamy z terenu muzeum w prawo, w kierunku ul. Radomskiej do przejazdu kolejowego. (2,0 km) Skręcamy w lewo na przejazd kolejowy, jadąc dalej w kierunku ul. Kieleckiej, przejeżdżamy przez most (upust) po prawej stronie mijamy piękny Zalew Pasternik i dojeżdżamy do skrzyżowania ul. Radomskiej z ul. Kielecką. Przejeżdżamy przez skrzyżowanie jadąc prosto, bardzo stromą ul. Moniuszki w górę. (2,7 km). Dalej jedziemy prosto. (4,2 km) Po lewej stronie mijamy Szkołę Podstawową Nr 6, a na skrzyżowaniu skręcamy w lewo w ul. Południową. Po prawej stronie mijamy Zalew Lubianka.

(4,8 km) Skracamy w ul. Żytnią tak jak prowadzi droga. (4,9 km) Za pierwszym drewnianym domem skręcamy w prawo i zjeżdżamy z asfaltu w polną drogę. (5,0 km) Jedziemy wzdłuż zielonego szlaku pieszego. (5,4 km) Szlak skręca w prawo stromo w dół, my zaś w lewo, jadąc wzdłuż ogrodzenia dojeżdżamy do ul. Myśliwskiej. (5,8 km) Skracając w prawo, zjeżdżamy z ul. Myśliwskiej i mijamy przystanek autobusowy. (5,9 km) Ponownie skręcamy w prawo i po betonowych płytach dojeżdżamy do zapory na drodze pożarowej. (6,2 km) Zjeżdżamy w dół do mostu na rz. Lubiance, a przed mostem skręcamy w lewo. (7,3 km). Leśną, piaszczystą drogą przejeżdżamy pod linią wysokiego napięcia. (7,5 km) Na skrzyżowaniu leśnych dróg skręcamy w prawo i wyjeżdżamy na most na rz. Lubiance. (7,8 km) Ponownie przejeżdżamy pod linią wysokiego napięcia. (8,7 km) Dalej łagodnym podjazdem wjeżdżamy na szczyt wzniesienia, prosto w kierunku wsi Radkowice. (9,6 km) Wyboistą, miejscami podmokłą drogą zjeżdżamy w dół. (10,8 km) Wyjeżdżamy z lasu, przed nami piękna panorama świętokrzyska i zabudowania wsi Rzepin I. (11,2 km) Polną drogą dojeżdżamy do skrzyżowania w Rzepinie I. (11,3 km) Jedziemy prosto. (12,3 km) Lessowym wąwozem zjeżdżamy stromo w dół, do skrzyżowania z drogą asfaltową i skręcamy w prawo. (12,4 km) Dojeżdżamy do tablicy - „Radkowice”. (15,0 km) Po prawej stronie godny zwiedzania drewniany, zabytkowy kościół w Radkowicach. (15,7 km) Jadąc asfaltową drogą skręcamy w prawo, mijamy lessowy wąwóz i przystanek nr 3 ścieżki dydaktycznej. (16,7 km) Jesteśmy w miejscowości Bronkowice, gdzie warto się zatrzymać w miejscu widokowym. (16,8 km) Jadąc dalej dojeżdżamy do skrzyżowania i skręcamy w prawo. (17,8 km) Z drogi asfaltowej skręcamy w prawo w drogę leśną. (19,1 km) Po lewej stronie mijamy okazały dąb. (21,0 km) Skracamy w prawo i jadąc wzdłuż niebieskiego szlaku pieszego dojeżdżamy do kapliczki - pomnika żołnierzy AK w rezerwacie Wykus. (22,5 km). Wyjeżdżamy na brukowaną drogę: Wąchock - Siekierno, jadąc w kierunku Siekierna na skrzyżowaniu brukowanych dróg skręcamy w prawo.



■ Zalew Pasternik w Starachowicach (UM St-ce)

(24,0 km) Leśnymi drogami dojeżdżamy do zalewu w Mostkach i jedziemy wzdłuż linii brzegowej. (31,5 km) Skręcając w prawo wjeżdżamy w leśną drogą w kierunku południowo-wschodnim, po lewej stronie ukryty w drzewach pomnik przyrody nieożywionej Biały Kamień. (37,0 km) Na skrzyżowaniu z drogą: Siekierno - Wąchock skręcamy w lewo do Wąchocka. (38,5 km) Przejeżdżamy przez miejscowość Rataje z zabytkową kaplicą Św. Zofii. (42,0 km) Krętą i stromą drogą zjeżdżamy w dół do Wąchocka, przecinamy skrzyżowanie z drogą kolejową: Skarżysko - Starachowice. Skręcamy w prawo-skos w kierunku zespołu klasztornego oo. Cystersów. (44,0 km) Zwiedzamy opactwo i muzeum w klasztorze. (44,5 km) Brukowaną drogą przejeżdżamy przez budynek bramy, dojeżdżamy do figury Chrystusa i skręcamy w prawo przez most na rz. Kamiennej, po lewej stronie Pałac Schoeneberga, pokonujemy przejazd kolejowy i jedziemy prosto w górę ul. Radomską w kierunku Mirca. (46,0 km) Za leśniczówką skręcamy w prawo i wjeżdżamy na Drogę Pożarową Nr 7. (46,5 km) Jadąc cały czas prosto docieramy do skrzyżowania z drogą asfaltową: Starachowice - Tychów Stary. (50,0 km) Po przekroczeniu drogi asfaltowej jedziemy drogą pożarową nr 7. (55,1 km) Zjeżdżamy z drogi pożarowej nr 7, po lewej stronie mijamy samotnie stojący drewniany krzyż. (55,4 km) Po lewej stronie mijamy stojącą w kręgu drzew kamienną kolumnę, dalej jedziemy prosto połą drogą. (55,8 km) Za zabudowaniami skręcamy w prawo i asfaltową drogą dojeżdżamy do kolejnego skrzyżowania, na którym również skręcamy w prawo. (56,6 km) Za Szkołą Podstawową w Lipiu skręcamy w lewo jadąc pomiędzy zabudowaniami dojeżdżamy do lasu. (57,5 km) Jadąc cały czas drogą asfaltową dojeżdżamy do skrzyżowania z niezynym torowiskiem kolejki wąskotorowej, na które skręcamy w prawo. (58,7 km) Jadąc wzdłuż torowiska dojeżdżamy do Starachowic, na pierwszym skrzyżowaniu z drogą asfaltową skręcamy w prawo. (60,5 km) Jedziemy asfaltową drogą, lekko pod górę, na rozjeździe dróg skręcamy w lewo, wjeżdżając w ul. Kościelną. (60,8 km). Z ul. Kościelnej skręcamy w prawo na ścieżkę dla rowerów i nad wychodnią skalną dojeżdżamy do punktu widokowego obok budynku sądu, tu kończy się czerwony szlak rowerowy. Długość trasy 62,0 km, czas jazdy 5 godz., czas wycieczki 12 godz. Trasa wiedzie w większości po wytyczonych szlakach pieszych, drogach leśnych, polnych, miejskich i wiejskich. W dużej części szlak przebiega przez kompleksy leśne Sieradowickiego Parku Krajobrazowego, lasy iłżeckie oraz miasta Starachowice i Wąchock. Prawie cała trasa szlaku przebiega po terenie powiatu.



■ Wąchock - kościół p.w. Św. Floriana



Szlak Rowerowy Niebieski

Skarżysko Kamienna - Starachowice - Ostrowiec Świętokrzyski (81,5 km)

(0,0 km) Skarżysko-Kamienna PKP. Przejazd ulicami: Al. Wyzwolenia - wiadukt, Piłsudskiego, 3-go Maja. (6,5 km) Zjazd w lewo w drogę leśną. (8,4 km) skrzyżowanie z drogą w kierunku Młyna Piaska. (13,9 km) Wjazd na drogę asfaltową w kierunku Marcinkowa. (17,7 km) Przy cmentarzu w Wąchocku skręt w lewo na wał przeciwpowodziowy. (18,2 km) Wjazd na drogę asfaltową w Wąchocku w kierunku klasztoru. (18,3 km) Przy poczcie skręcamy w lewo. (18,4 km) Opactwo oo. Cystersów. (18,5 km) Rynek. Jedziemy w kierunku Rataj. (20,5 km) Rataje - na skrzyżowaniu skręcamy w lewo. (22,7 km) Zakręt w lewo w kierunku Starogo Dworu. (23,5 km) Wjazd na drogę: Starachowice - Wąchock, w kierunku Starachowic. (23,8 km) Skręt w lewo na groblę na Zalewie Pasternik. (25,7 km) Przejazd kolejowy przy dworcu PKP Starachowice Zachodnie, za przejazdem w prawo i wjazd w ul. Wielkopiecową. (26,0 km) Muzeum Przyrody i Techniki z Zabytkowym Zespołem Wielkopiecowym w Starachowicach, dalej ulicami: Wielkopiecową, Wierzbową, 17 Stycznia. (29,4 km) Pomnik „Obrońcom Starachowic“, wjazd w ul. Ostrowiecką. (30,1 km) Skręt w lewo w ul. Składową. (32,3 km) Przejazd przez rzekę Lubiankę. (33,5 km) Ruiny tamy w Michałowie. (36,3 km) Przejazd pod torami. (39,0 km) Na skrzyżowaniu w Podlesiu prosto. (42,2 km) Na następnym skrzyżowaniu w prawo. (44,0 km) Tama w Brodach. (46,6 km) Wjazd na drogę: Starachowice-Ostrowiec Świętokrzyski. (46,9 km) Skręt w lewo w kierunku Kałkowa. (52,5 km) Skrzyżowanie w Kałkowie i zakręt w lewo w kierunku Godowa. (53,2 km) Po prawej budynku Sanktuarium. (54,3 km) Skręt w prawo w kierunku Dołów Biskupich. (58,5 km) Doły Biskupie. Skręt w lewo. (62,8 km) Nietulisko. Skręt w prawo. (63,9 km) Po lewej stronie ruiny zapory. (65,0 km) Skręt w lewo w kierunku Kunowa (67,5 km) Kunów. (69,8 km) Udziców. (73,0 km) Chmielów. (75,5 km) Wjazd do Ostrowca Świętokrzyskiego i przejazd ulicami: Chmielowska, Świętokrzyska, Staszica, Kościuszki, Sandomierska, Poniatowskiego, Al. 3-go Maja, Kolejową (81,5 km) do dworca PKP - Ostrowiec Świętokrzyski.

Uwaga: fragment szlaku wyróżniony kolorowym tłem przebiega przez teren powiatu starachowickiego.



■ Muzeum Przyrody i Techniki w Starachowicach



Czerwony Szlak Rowerowy Cedzyna - Ciekoty - Św. Katarzyna - Bodzentyn - Nowa Słupia - Janowice - Opatów (75 km)

(0,0 km) Cedzyna PKS obiekty noclegowe i gastronomiczne, kąpielisko, wypożyczalnia sprzętu wodnego, dojazd komunikacją miejską z Kielc, powiązanie z niebieskim szlakiem rowerowym Dąbrowa - Wola Kopcowa.(4,0 km) Mąchoćcice Kapitulne, (2,2 km) Przełom Lubizanki w pobliżu Ameliówka - noclegi (1,2 km) Mąchoćcice Scholasteria PKS , schronisko młodzieżowe, powiązanie ze szlakiem czerwonym pieszym, Kuźniaki - Gołoszyce (2,9 km) Ciekoty - „Żeromszczyzna“ - niewielki zbiornik wodny, tereny rekreacyjny, pole namiotowe, powiązanie ze szlakiem niebieskim pieszym, Cedzyna - Wąchock (2,7 km) 13,9 km Św. Katarzyna - obiekty noclegowe i gastronomiczne, zespół klaszorny Św. Katarzyny z XV w., kapliczka i źródło Św. Franciszka, kapliczka Janikowskich (Żeromskiego), wejście na Łysicę (najwyższy szczyt Gór Świętokrzyskich - 612 m.), (4,2 km) Bodzentyn PKS - obiekty noclegowe i gastronomiczne, ruiny zamku biskupów krakowskich XIV w., pozostałości murów miejskich - XIV w. ruiny kościoła Św. Ducha - XVII w., Punkt etnograficzny Muzeum Wsi Kieleckiej, Dyrekcja Świętokrzyskiego Parku Narodowego.

(3,9 km) Tarczek, kościół p.w. Św. Idziego z XIII w. Powiązanie ze szlakiem zielonym pieszym, Starachowice - Łączna, 4 km od czerwonego rowerowego „Wokół Starachowic „. (1,7 km) 29,0 km Świętomarz PKS - kościół p.w. Matki Bożej Wniebowziętej z XIV w., (1,3 km) Krajków PKS, (2,4 km) Łomno PKS, park podworski, (2,8 km) Mirocice PKS, (4,1 km) 40,0 km Nowa Słupia PKS, obiekty noclegowe, gastronomiczne, schronisko młodzieżowe, Muzeum Starożytnego Hutnictwa Świętokrzyskiego, Pielgrzym Świętokrzyski, kościół p.w. Św. Wawrzyńca 1678r., wejście na Św. Krzyż (595 m), powiązanie ze szlakami pieszymi: niebieskim - Pętkowice - Św. Krzyż, zielonym - Nowa Słupia - Łągów, czarnym - Nowa Słupia - Szczytniak. (2,1 km) Stara Słupia PKS, pozostałości dworu z XVIII w., (4,3 km) Grzegorzowie, kościół romański z preromańską rotundą z XI w. Szlak Romański, powiązanie ze szlakiem pieszym niebieskim, Pętkowice - Św. Krzyż. (4,3 km) Sarnia Zwola PKS, (3,8km) Mirogonowice PKS , drewniany dwór z XVIII w., (3,9 km) Nagorzycie PKS, (3,8 km) Janowice PKS, Izba Pamięci mjra Jana Piwnika „Ponurego“, (3,3 km) Kraszków PKS, (6,6 km) Truskolasy PKS, (4,8 km) Biskupice, (4,7 km) Łężyce (10,7 km) Zochcinek PKS , ruiny dworu park ze stawami. (5,6 km) 75,2 km Opatów - obiekty noclegowe, gastronomiczne, trójnawowa bazylika romańska z XII w., pozostałości murów miejskich z Bramą Warszawską z XVI w., zespół klaszorny bernardynów XII - XVIII w., pod miastem system piwnic - obecnie podziemna trasa turystyczna. Połączenia ze szlakami rowerowymi: Opatów - Ujazd - Opatów, Opatów - Malice - Opatów, Opatów - Sadowie - Opatów; niebieski pieszy - Dwikozy - Gołoszyce.

Uwaga: fragment szlaku wyróżniony kolorowym tłem przebiega przez teren powiatu starachowickiego.



Szlak Rowerowy Żółty - „Leśne Dukty“ Starachowice - Lubienia - Komorniki - Przymiarki - Kutery Klepacze - Budy Brodzkie - Brody - Ruda - Adamów - Starachowice (42 km)

Szlak w całości przebiega na terenie Powiatu Starachowickiego. Szlak rozpoczyna się przed wejściem do Muzeum Przyrody i Techniki - Ekomuzeum im. J. Pazdura, na parkingu przy ul. Marszałka Piłsudskiego. Przecinamy ulicę i wraz ze szlakami rowerowymi: czarnym i czerwonym, jedziemy w górę ul. Na Szlakowisku. Aleję Armii Krajowej przekraczamy przejściem dla pieszych i dalej jedziemy ul. Staszica. Mijamy budynek sądu i dojeżdżamy do punktu widokowego na skałkach. Jadąc dalej ścieżką rowerową, obok kościoła skręcamy w prawo, w ul. Kopalnianą. Po kilkunastu metrach skręcamy w lewo i między blokami dojeżdżamy do ul. Kościelnej kierujemy się na lewo. Dojeżdżamy do elektrociepłowni. Na kolejnym skrzyżowaniu jedziemy w prawo, mijamy po prawej stronie zespół garaży i jadąc w dół przecinamy tor kolejki wąskotorowej Starachowice - Hża. Droga prosto prowadzi w kierunku Lubieni. Po wyjechaniu na wzniesienie, skręcamy w prawo, mając po lewej stronie wjazd na zakład - byłą kopalnię rudy żelaza „Henryk Szyb“. Jedziemy prosto około 600 metrów, a następnie skręcamy w lewo w drogę Starachowice - Lubienia. Przed osadą Henryk po obu stronach drogi widać liczne „rudne doły“. Pozostałości po wydobytej tu rudzie żelaza z tzw. I pokładu. Po przejechaniu około 1.5 km dojeżdżamy do początku wsi Lubienia, można przejechać jeszcze około 100 metrów dalej do zadaszonego miejsca biwakowego i do ścieżki dydaktycznej w rezerwacie „Rosochacz“. Szlak rowerowy wraz ze szlakiem czarnym pieszym skręca w lewo - warto, prowadząc rower zobaczyć cały rezerwat. Droga bita prowadzi w kierunku północno-wschodnim do wioski Komorniki. Szlak wiedzie dalej prosto i dopiero po około 500 metrach, po dojechaniu do skraju lasu skręca w prawo, w leśną drogę. Około 400 m dalej, kolejna „linia“ - dawna linia energetyczna. Jadąc nią dalej 50 m, skręcamy w leśną drogę w prawo i docieramy do wioski. Szosę przecinamy w okolicy wioski Przymiarki. Droga asfaltową jedziemy w kierunku leśniczówki Kutery, przecinając kolejno linie oddziałowe zwane działami. Jedna z nich prowadzi do zbiornika przeciwpożarowego, a dalej do wioski Budy Brodzkie. Przy następnej linii - leśniczówka i 32 metrowa wieża obserwacyjna Straży Leśnej. Obok zbudowano pomnik poległym partyzantom okresu II wojny światowej i leśny parking. Kilkaset metrów dalej przecinamy dawną linię kolejki wąskotorowej. Pozostała przecinka, prowadzona na ukos do drogi. Można skręcić ze szlaku w prawo i po około 200 metrach, widoczna jest sztolnia i hałdy kopalni rudy żelaza „Kutery“. Wracamy do drogi i jadąc dalej prosto przecinamy boczną normalnotorową do zakładu w Zębcu. Mijamy: po prawej stronie rozległy plac, dawny skład drewna „Bekowiny“, a po lewej, tereny szkółki Nadleśnictwa Starachowice. Skręcamy w prawo z głównej drogi przy mogile gajowego, w kierunku leśniczówki Klepacze.

Po kilkuset metrach, strażka kierunkowa do pomnika przyrody. Tu warto przerwać jazdę szlakiem i przejść kilkadziesiąt metrów pieszo.

Zobaczymy tam liczne leje krasowe oraz ponor - miejsce, w którym wody okresowego strumyka wpływają pod ziemię. Znikają w pociętych szczelinami skałach wapiennych, pokrytych cienką warstwą piasku. Nad ponorem rośnie olbrzymi, 400-letni, pomnikowy dąb „Maciek”. Tu też planuje się utworzenie rezerwatu „Zapadnie Doły”. Wracamy ze spaceru do drogi i jedziemy do leśniczówki Klepacz, przecinając kolejny raz tor boczny do zakładu w Żębcu. Na rozległych polanach znajdują się pastwiska stadniny koni arabskich. Po prawej stronie zbiornik wodny, a za nim w odległości około 200 metrów wyrobisko po kopalni rudy żelaza „Klepacz”. Można do niego dotrzeć zbaczając ze szlaku. Szlak prowadzony jest dalej drogą zwaną „Gościniec Brodzki”. Mija środkową wioskę Budy Brodzkie. Po wyjechaniu z lasu, docieramy do asfaltowej drogi, dwieście metrów dalej zaczynają się Brody. Ulicą Tatrzańską wjeżdżamy na szczyt wzniesienia. Rozległy widok na dolinę rzeki Kamiennej i panoramę Gór Świętokrzyskich. Jedziemy do końca ulicy, a jednocześnie jest to koniec wioski. Za ostatnim domem skręcamy w prawo, w dół. Ścieżka prowadzi dnem głębokiego wąwozu. U wylotu, po prawej stronie w zboczu, widoczne wejście do ziemnej jamy - kryjówki z okresu II wojny światowej. Wyjeżdżamy w rozległą dolinę i skręcając w lewo docieramy do asfaltowej drogi. Ponownie skręcamy w lewo i jadąc w kierunku rzeczki, mijamy nieczynny kamieniołom. Przed mostkiem kolejny raz skręcamy w lewo, w ścieżkę u podnóża skalnego zbocza. Jadąc przez szeroką dolinę docieramy do ulicy Podgórze w miejscowości Brody, a następnie do drogi z Połgwi. Skręcamy w prawo, mostkiem przekraczamy rzeczkę Świętojanek i pod wiaduktem dojeżdżamy do drogi z Lubieni. Za przejazdem kolejowym skręcamy w drogę wzdłuż zalewu i dojeżdżamy do wioski Ruda. Przed szkołą skręcamy w prawo, w ul. Widok. Wspinamy się na wzniesienie - rozległy widok na zalew, tamę i zabudowania wioski Krynki. Przy figurze skręcamy w prawo, w ul. Wspólną /wysoki wiadukt kolejowy/ i nią docieramy do skraju lasu. Kilkadziesiąt metrów dalej dojeżdżamy do drogi Brody Starachowice. Jadąc dalej skrajem lasu skręcamy w lewo, w kierunku Adamowa. Przed wioską przecinamy linię oddziałową. Warto tu zboczyć ze szlaku - około 300 metrów. Dotrzemy do rezerwatu „Skały pod Adamowem”. Jest to grupa skał /około 1.5 km długości/ o ciekawej budowie i urzeźbieniu, unikalna flora i wiekowy drzewostan. Wracamy do szlaku w wiosce i po przejechaniu kilkuset metrów, wjeżdżamy ponownie w las. Droga łagodnie prowadzi w dół, do ulicy Długiej w Starachowicach. Dojedziemy nią do ul. Hżeckiej, a dalej prosto.





■ Muzeum Przyrody i Techniki w Starachowicach

Po przecięciu torów kolejki, za światłami, skręcamy w lewo jadąc obok ogrodzeniem placu targowego. Wraz ze znakami czerwonego szlaku pieszego, obok peronu kolejki wąskotorowej Starachowice Wschodnie, docieramy do przejazdu kolejowego. Za przejazdem w prawo, w ul. Wierzbową, a następnie w prawo na most i dalej ulicą Rogowskiego. Przekraczamy tory kolejowe i jadąc w lewo obok ogrodzenia zespołu wielkopieczowego, docieramy do parkingu przed Muzeum, a zarazem do końca szlaku.



Czarny Szlak Rowerowy

Pętla Rowerowa Gmina Brody (40 km)

Szlak w całości przebiega na terenie Powiatu Starachowickiego. Szlak prowadzi w kierunku Starachowic lewą stroną zalewu od tamy, wraz z niebieskim szlakiem rowerowym. Po prawej stronie skwer z popiersiem St. Staszica, a dalej widoczne w nowej tamie pozostałości konstrukcji przelewu z 1840 r. Przez tamę prowadzony jest czerwony i zielony szlak pieszy oraz zielony i niebieski szlak rowerowy. Po około 1,5 km szlak skręca w lewo, w ulicę Poprzeczną - na wzniesienie wioski Krynki. Na skrzyżowaniu skręca w prawo i dalej prowadzony jest wraz ze znakami zielonego szlaku rowerowego - 500 m, na skraj lasu. Widoczne znaki pieszego szlaku czerwonego i zielonego prowadzą do rezerwatu „Skały w Krynkach”. Szlak przecina drogę krajową nr 42 (Uwaga! - duży ruch) i dalej prowadzi drogą do Kałkowa. Na skraju lasu w wiosce Gębice skręca w prawo (zielony szlak rowerowy prowadzony jest w lewo do Dołów Biskupich) i po około 200 m ponownie skręca w prawo (na zachód), w drogę p. pożarową nr 1. Trzysta metrów dalej krzyż na mogile pomordowanych w leśniczówce Gębice. Kolejny pomnik mieszkańców Gębic w odległości 500 m. Szutrowa leśna droga wiedzie w dół do drogi Kałków - Styków. W połowie wzniesienia, po lewej stronie w zboczu można zobaczyć ślad mielerza do „kurzenia” węgla drzewnego. Szlak skręca w prawo i po około 600 m dochodzi do drogi nr 42 w Stykowie - następnie skręca w lewo, do przejechania około trzysta metrów

wydzielonym poboczem. Za mostkiem szlak skręca w prawo w kierunku zalewu i prowadzony jest brzegiem około 1,5 km. Kolejny skręt w lewo na asfaltowej drodze z Adamowa, 50 m dalej skręt w prawo obok Ośrodka Zdrowia. Szlak wiedzie przez mostek na potoku i skręca ponownie w prawo, w drogę wzdłuż koryta rzeki Kamiennej. Most na rzece Kamiennej, 50 m dalej przejazd pod wiaduktem i szlak drogą asfaltową wiedzie do wioski Dziurów. Obok szkoły prowadzi w kierunku kościoła, przy kościele skręt w prawo /na wschód/ i dalej prosto przez wioskę. Przed torami kolejowymi skręt w lewo i przez las szlak dociera do asfaltowej drogi z Rudy. Po prawej stronie widać zabudowania stacji kolejowej Styków. Jest to początek wsi Adamów, ul. Górną. W połowie wzniesienia - wychodnia skał. W wiosce skręt na wschód ulicą Kościelną w kierunku kościoła w Adamowie, a następnie w skręt w lewo w ul. Szkolną. Na końcu zabudowań skręt w prawo w kierunku Rudy (ul. Starachowicka) widoczne znaki żółtego szlaku rowerowego. Po około 700 m skraj lasu w Rudzie i dalej szlak prowadzi połąną drogą skrajem wysokiego lasu do potoku Ruśnia - od połowy wzniesienia prowadzony jest razem z zielonym szlakiem pieszym. Po przekroczeniu potoku kieruje się w lewo (szlak pieszy w prawo ul. Spokojną) - na wzniesienie ul. Graniczną Brody/Młynek. Przecina drogę krajową nr 9 i 500 m dalej skręca w lewo, w wąską asfaltową drogę, na wprost dojazd do prywatnej posesji. Po dojechaniu szlakiem do ul. Podgórskiej w Młynku, zjazd w prawo w dół. Za młynem i mostkiem, skręt ponownie w prawo, wraz ze szlakiem żółtym przez dolinę. W Brodach skręt na Połęgiew wraz ze szlakiem zielonym szlak żółty prowadzi w prawo pod wiadukt. Mijamy skrzyżowanie ul. Szkolnej z ul. Stoczki, dalej prosto ul. Szkolną, a następnie wraz ze znakami skręcamy w ul. Akacjową. Za leśniczówką wjazd w drogę przeciwpozarową w las i za znakami szlaków do wioski Bór Kunowski.

Na końcu wioski znaki rowerowego szlaku zielonego wiodą w lewo, szlak czarny prowadzony jest dalej prosto. Po około 500 m pomnik pomordowanych w czasie II wojny, a po następnych 300 m, skręt w prawo, w leśny gościniec. Zjazd początkowo leśną, a następnie asfaltową drogą do wioski Staw Kunowski. Szlak prowadzony jest obok szkoły do przejazdu kolejowego. Za przejazdem skręt w prawo, w drogę gruntową na mostek na rzece Kamiennej. Po około 500 m Krynki Zakanale i przecięcie drogi nr 9. Na wzniesieniu w wiosce skręt w prawo na zachód. Ze szczytu rozległy widok na dolinę rzeki Kamiennej. Po pokonaniu 2 km prostej, skręt w prawo w kierunku zabytkowego kościoła w Krynkach. Wraz ze znakami pieszego szlaku zielonego, szlak prowadzony jest w dół obok cmentarza, w kierunku stacji PKP Brody Iłżeckie. Koniec, a zarazem początek szlaku zlokalizowany jest przy węźle szlaków obok stacji PKP.



■ Rezerwat - Skały w Krynkach



Czarny Szlak Rowerowy Świętomarz - Starachowice - Hża (51 km)

(0,0 km) Początek szlaku: Świętomarz - kościół gotycki (XIV - XV w.) Połączenie z „Głównym szlakiem rowerowym Gór Świętokrzyskich” (czerwonym), szlak prowadzi drogą lokalną do Tarczka, (2,5 km) Tarczek - kościół z XIII w., szlak przecina ruchliwą drogę nr 752 i drogą lokalną prowadzi w kierunku Radkovic. (4,5 km) - po lewej mijamy Śniadkę, (9,0 km) - Radkowice - po prawej kościół drewniany XVII w., szlak skręca w lewo, drogą leśną i częściowo dawnym torowiskiem kolejki wąskotorowej prowadzi w kierunku Starachowic. (18,0 km) - Starachowice, szlak prowadzi ulicami: Myśliuską, Ostrowiecką, 17 Stycznia, Wierzbową, Rogowskiego do Muzeum Przyrody i Techniki. Dalej ulicami Piłsudskiego, Krywką, Partyzantów, Kopalnianą, następnie drogą leśną w kierunku Ostrożanki i Tychowa Starego, (27,00 km) - Tychów Stary, następnie w pobliżu byłych kopalni „Mikołaj”, „Rudka” i „Irena” do Trębowca, (34,0 km) - Trębowiec, (38,0 km) - Osiny, dalej szlak prowadzi drogą lokalną do Pakosławia i Hży, (44,0 km) - Pakosław, (51,0 km) - Hża.

Uwaga: fragment szlaku wyróżniony kolorowym tłem przebiega przez teren powiatu starachowickiego.



■ Świętomarz -
kościół i dzwonnica



Czarny Szlak Rowerowy Wąchock - Szydłowiec (35,5km)

(0,0) Początek szlaku na Rynku w Wąchocku: PKS, pomnik Ponurego, węzeł wielu szlaków rowerowych i pieszych, następnie szlak prowadzi obok Domu Kultury i szkoły w stronę za-

budowań klasztornych. (0,3) zespół klasztorny opactwa Cystersów z XII w i kościół romański p.w. Najświętszej Marii Panny i Św. Floriana. Przed ogrodzeniem klasztornym szlak skręca w lewo (200m bruku) przez budynek bramy oraz obok figury Chrystusa niosącego krzyż. (0,5) na skrzyżowaniu skręcamy w prawo, po lewej pomnik Sołtysa, następnie przez most na rzece Kamiennej, po lewej zaporę – dawny upust, zalew oraz pałac Schoenberga (w remoncie). Następnie prosto przez tory kolejowe relacji Skarżysko-Kamienna – Starachowice, i prosto drogą asfaltową przez przedmieścia a następnie las. (7,9) Miejscowość Mirzec - skrzyżowanie (PKS, odbudowany dworek - willa modrzewiowa z XIXw. w parku z pomnikowymi drzewami, kościół św. Leonarda z poł XIXw.), szlak prowadzi w kierunku Wierzbicy. (11,2) Trębowiec - skrzyżowanie (PKS), szlak skręca w lewo, początkowo w asfaltową drogę lokalną później gruntową drogę leśną (14,9) wieś Zbijów Mały - skrzyżowanie, szlak prowadzi prosto do (16,3) wsi Zbijów Duży, na skrzyżowaniu szlak skręca w prawo i prowadzi do leśniczówki Zbijów (17,5) przy drodze grupa 10 sztuk dębów szypułkowych - pomników przyrody, po lewej rezerwat „Góra Piekło”. (19,1) wieś Mirów z drewnianym dworkiem otoczonym parkiem 2,5ha, (21,0) wieś Rogów - rozwidlenie dróg, szlak prowadzi lewoskos w kierunku wsi Gąsawy (26,4) skrzyżowanie, szlak prowadzi prosto na przystanek PKP Szydłowiec (27,9) skrzyżowanie, szlak skręca w prawo do Szydłowca. (31,9) miasto Szydłowiec z XV w. Szlak przecina drogę krajową nr 7. W mieście zwiedzamy m.in. późnorennesansowy ratusz, gotycki kościół pod wezwaniem św. Zygmunta, wczesnorennesansowy zamek, w zamku Muzeum Ludowych Instrumentów Muzycznych). (35,4) Szydłowiec – Zamek. Koniec szlaku.

Uwaga: fragment szlaku wyróżniony kolorowym tłem przebiega przez teren powiatu starachowickiego.



■ Kościół p.w. Św. Leonarda w Mircu



Szlak Rowerowy Żółty - Szlak Pielgrzymkowy „Miejsca Mocy“

Szlak ten jest szlakiem długodystansowym skupionym na miejscach o charakterze religijnym, a często i pielgrzymkowym. Tworzy zamkniętą pętlę, której początek i koniec znajduje się w Kielcach. Został on wytyczony w taki sposób, aby w jak najmniejszym stopniu przebiegał drogami o dużym natężeniu ruchu samochodowego. Trasa szlaku łączy miejsca kultu religijnego, sanktuaria maryjne oraz inne obiekty sakralne zlokalizowane w województwie świętokrzyskim. Przebieg szlaku (najważniejsze miejscowości): Kielce, Suków, Piotrkowice, Pińczów, Młodzawy Małe, Zagość, Wiślica, Pacanów, Zborówek, Beszowa, Rytwiany, Sulisławice, Bogoria, Nowa Słupia, (wejście na Święty Krzyż), Kałków-Godów, Radkowice, Wąchock, Skarżysko-Kamienna, Czarna, Sielpia, Kurzelów, Włoszczowa, Kossów, Nagłowice, Jędrzejów, Małogoszcz, Piekoszków, Kielce. Na terenie powiatu starachowickiego szlak przebiega przez: Michałów - Marcinków, Wąchock, Rataje, Sieradowicki Park Krajobrazowy (Rezerwat „Wykus“), Bronkowice, Radkowice, Rzepin, Dąbrowę, Kałków.



Szlak Pieszy Zielony Lubienia - Zębiec (4 km)

Szlak w całości przebiega na terenie Powiatu Starachowickiego. Lubienia - Zębiec, węzeł na żółtym szlaku - Marcule, przystanek kolejowy Starachowickiej Kolejki Wąskotorowej i Ośrodek Edukacji Przyrodniczej (Nadleśnictwo Marcule) (ok. 4 km)



■ Marcule - stacja Starachowickiej Kolejki Wąskotorowej

Starachowice



Głównym miastem powiatu są Starachowice, należące do największych w regionie, usytuowane na północnych obrzeżach Gór Świętokrzyskich, przecięte malowniczą doliną rzeki Kamiennej i otoczone zwartym kompleksem gęstych lasów. Starachowice wyróżniają się spośród innych miast nad Kamienną urozmaiconą konfiguracją terenu i unikalnymi walorami krajobrazowymi. W granicach miasta znajdują się trzy pięknie położone akweny wodne: „Piachy”, „Lubianka” i „Pasternik” - znakomite miejsca dla wędkarzy, dogodne miejsca do uprawiania sportów wodnych i aktywnego wypoczynku. Historia terenu miasta i okolic, zasobnego w bogactwa naturalne, od pierwszych wieków n.e. związana była z przemysłem górniczo - hutniczym. Do dnia dzisiejszego na zboczach pradoliny rzeki Kamiennej można napotkać ślady działalności człowieka sprzed tysięcy lat. Od XII w. obszar ten był terenem działalności dwóch zakonów: oo. Benedyktynów ze Świętego Krzyża i oo. Cystersów z Wąchocka. Benedyktyni, dzięki nadaniu Bolesława Krzywoustego, byli założycielami osady młyńskiej Wierzbnik, która w 1624r. uzyskała prawa miejskie. Miasto prawa te utraciło po Powstaniu Styczniowym w 1870r; odzyskało je dopiero w okresie I wojny światowej w 1915r. Sprowadzeni w 1179r Cystersi rozwinęli tu przemysł górniczy i dali początek osadzie zwanej „Minera Starzechowska“. Nazwa zaczerpnięta została od właściciela i założyciela osady – Strzecha. Prawdopodobnie potomkowie Starzecha - zarządcy kuźnicy w XVI w. - uzyskali od Cystersów przywilej założenia przy swojej kuźnicy wsi Starzechowice. Z czasem nazwę osady przekształcono na Starachowice. Dzięki zamówieniom wojennym króla Stefana Batorego (1533 - 1586) kuźnica rozwijała się dość intensywnie. Zastosowanie w hutnictwie wielkich pieców (1789r) zapoczątkowało dynamiczny rozwój osady. W tym samym okresie uruchomiono w pobliżu szereg kopalni. W I połowie XIX w., w myśl idei księdza Stanisława Staszica, a także dzie-

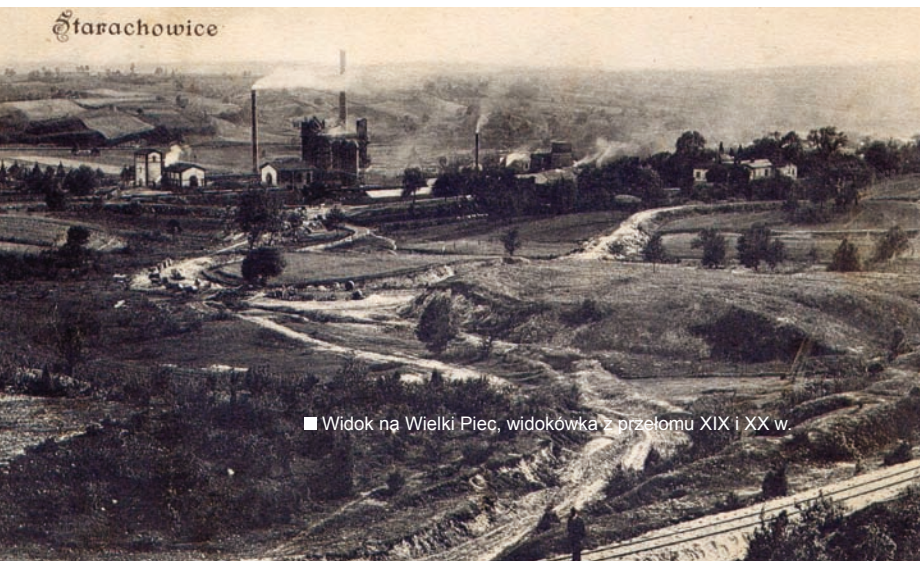


■ Starachowice - fragment północnej strony miasta (UM St-ce)

ki aktywności ministra skarbu - Franciszka Ksawerego Druckiego-Lubeckiego oraz inwestycjom Banku Polskiego, tereny środkowego biegu rzeki Kamiennej stały się głównym ośrodkiem górniczo - hutniczym Staropolskiego Zagłębia Przemysłowego w Królestwie Polskim. W latach 1836 - 1842 wybudowano „ciągły zakład fabryk żelaznych na rzece Kamiennej” z centrum - zespołem trzech wielkich pieców - w Starachowicach. W 1875r. powstała spółka akcyjna pod nazwą Towarzystwo Starachowickich Zakładów Górnich S.A. i wkrótce przystąpiono do budowy kolonii mieszkaniowej przy kopalni „Herkules” (14 domów dwurodzinnych) i szkoły w Wierzbniku. Ważnym momentem rozwojowym miasta były inwestycje realizowane w ramach Centralnego Okręgu Przemysłowego. W okresie międzywojennym powstały w Starachowicach zakłady zbrojeniowe oraz osiedla przemysłowe - robotnicze i urzędnicze. Osiedla te budowane były wg koncepcji „miasta ogrodów” z budynkami nawiązującymi w architekturze do XIX-wiecznych dworów polskich.

Staropolski Okręg Przemysłowy

- to najstarszy w Polsce zespół ośrodków przemysłowych znajdujących się w dorzeczu rzeki Kamiennej w obrębie Gór Świętokrzyskich, Płaskowyżu Suchedniowskiego, Garbu Gielniowskiego i Przedgórze Hżeckiego. Głównymi ośrodkami Staropolskiego Okręgu Przemysłowego są: Radom, Kielce, Starachowice, Ostrowiec Świętokrzyski i Skarżysko-Kamienna. W czasach przedhistorycznych na obszarze tym wydobywano i obrabiano krzemienie, wytapiano także żelazo. W średniowieczu rozwinęło się górnictwo i hutnictwo ołowiu, srebra i miedzi. Rozwój okręgu rozpoczął się w XV w. i trwał do połowy XIX w. Był on największym producentem żelaza na ziemiach polskich. W XVI w. funkcjonowało ponad 60 kuźnic. W XVII w. w Bobrzy i Samsonowie powstały pierwsze wielkie piece do wytopu żelaza opalane drewnem, a także huta miedzi i ołowiu w Białogonie. Dalszy rozwój Staropolskiego Okręgu Przemysłowego nastąpił w XVIII w. W 1782r. działało tu 27 wielkich pieców hutniczych (na ogólną liczbę 34 istniejących w Polsce). Po wyczerpaniu się złóż miedzi i ołowiu rozwijało się głównie przetwórstwo żelaza.



■ Widok na Wielki Piec, widokówka z przełomu XIX i XX w.

1 kwietnia 1939r. nastąpiło przyłączenie osady fabrycznej Starachowice do miasta Wierzbnik, w wyniku którego powstał jeden organizm miejski o nazwie Wierzbnik-Starachowice z liczbą ludności ok. 25 tysięcy.

W 1949r. miastu nadano nazwę Starachowice, a Powiatowi Łżeckiemu nadano nazwę Starachowicki. Na terenie odbudowanych po wojnie Zakładów Starachowickich powstała Fabryka Samochodów Ciężarowych „Star“ (1947r.), gdzie uruchomiono produkcję samochodów ciężarowych. Starachowice zdominował przemysł motoryzacyjny, choć obok niego rozwijał się również przemysł metalurgiczny, drzewny, ceramiki budowlanej, a także rzemiosło i usługi.

Lata dziewięćdziesiąte to upadek fabryki FSC i innych zakładów przemysłowych miasta, to także okres restrukturyzacji istniejących zakładów i powstawania wielu nowych przedsięwzięć gospodarczych przy aktywnym udziale Specjalnej Strefy Ekonomicznej.

Zabytki

- **Zespół kościoła p.w. Św. Trójcy;** według niektórych badaczy został ufundowany przez opata Bogusława Bokkę Radoszewskiego w 1627 r., inni natomiast za założyciela uznają opata Sierakowskiego, a datę powstania na 1657 r. Kościół od momentu powstania nosił wezwanie Św. Trójcy. Pod koniec XVIII w. kościół doszedł do ruiny, dlatego w 1681 r. opat benedyktynów świętokrzyskich Michał Hieronim Jaka Komornicki wybudował tu własnym kosztem nowy kościół murowany z miejscowego piaskowca. Parafię przy kościele w Wierzbniku erygował w 1688 r. biskup krakowski Jan Małachowski, a w 1742 r. kościół został konsekrowany pod wezwaniem Św. Trójcy przez biskupa Kunickiego sufragana krakowskiego w 1985 - 89 - z ołtarzem barokowym pochodzącym z kościoła na Świętym Krzyżu, ul. Kościelna 14 tel. (041) 274 55 77.

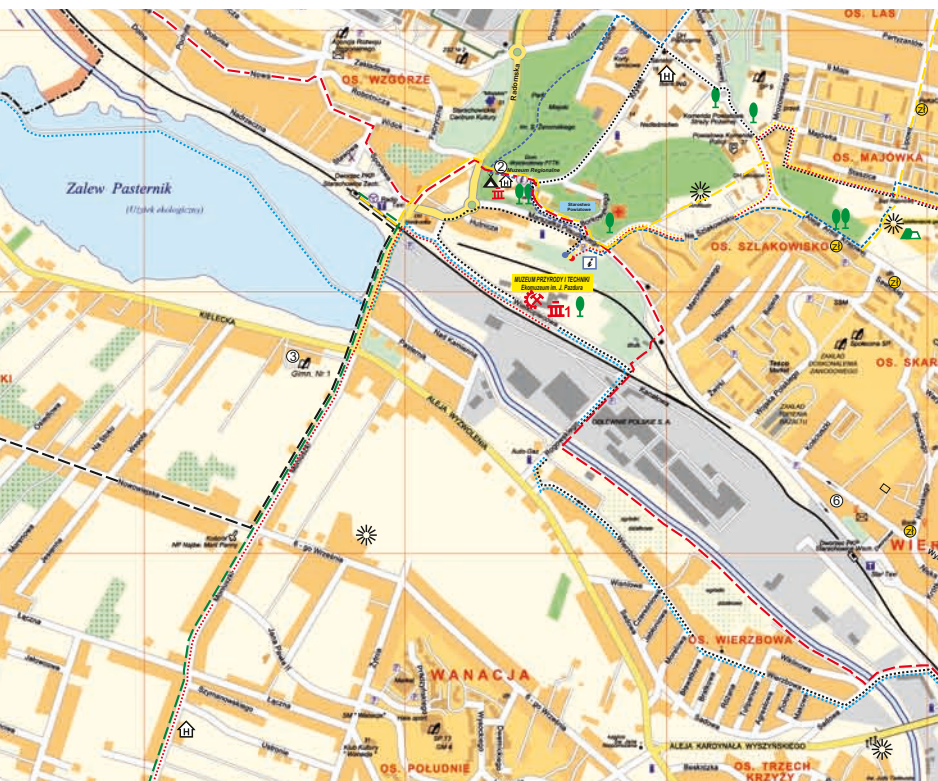
- **Zabytkowy układ urbanistyczny rynku** z przyległymi uliczkami osiedla Wierzbnik.
- **Budynek administracyjny** - dawna siedziba Dozorczy Hutniczego z 1839r., ul. Krywki 1, w otoczeniu starodrzewu z pomnikowymi dębami; obecnie siedziba i Muzeum Regionalnego PTTK.
- **Dom robotniczy z 1841r. ul. Sportowa 18,** jedyny przetrwał z osiedla robot-



■ Starachowice kościół p.w. Św. Trójcy

niczego powstałego w okresie inwestycji Banku Polskiego,

- **Osiedla przemysłowe** - budowane w latach dwudziestych i trzydziestych XX w., realizowane wg koncepcji urbanistycznej „miasta ogrodów” w architekturze XIX-wiecznych dworców polskich: mała kolonia urzędnicza z lat 1921-1922 architektury Jana Borowskiego, na ul. Konstytucji 3 Maja, Parkowej, Poprzecznej, Poznańskiej i Radomskiej; kolonie robotnicze 1921-1922 architektury Jana Borowskiego na ul. Mickiewicza, Robotniczej, Widok; osiedle urzędnicze „Przykościelne” 1932-1965, na ul. Bohaterów Westerplatte, Spacerowej, Śląskiej, Warszawskiej, 20-lecia.
- **Osiedlerobotnicze „Klamerowo”** 1932-1938 architektury Stefana Sienickiego na ul. Partyzantów i Mrozowskiego, już tylko nieliczne domy zachowały pierwotny wygląd,
- **Jaz wodny** na rzece Kamiennej z poł. XIX w.,
- **Mała architektura sakralna** - zabytkowe kapliczki z najstarszą w osiedlu Michałów z 1635r.
- **Cmentarz żydowski** z II poł. XIX w. (ul. Bieszczadzka)
- **Zapora ziemna z falochronem** XIX w. typu mur-ziemia z 1841r. os. Michałów.



Muzea

• MUZEUM PRZYRODY I TECHNIKI *EKOMUZEUM*

im. J. Pazdura w Starachowicach,

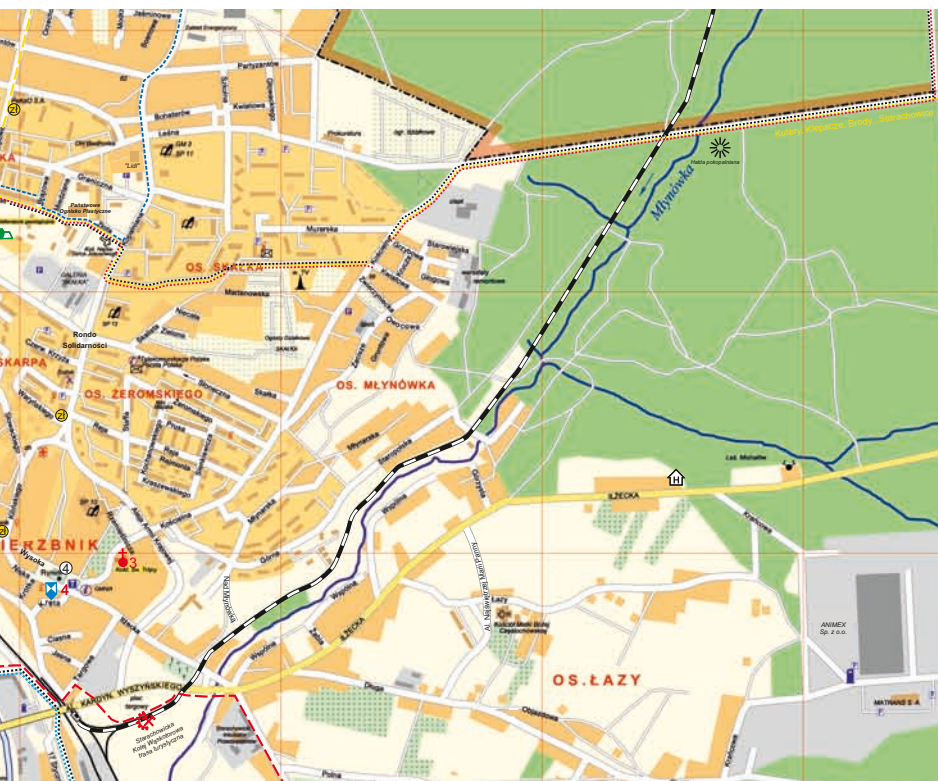
ul. Wielkopiecowa 1, 27-200 Starachowice, tel.: 41 275 40 83

Informacja i rezerwacja biletów: tel. 783 730 094, rezerwacja@ekomuzeum.pl

email: mpt@ekomuzeum.pl, www.ekomuzeum.pl

Na terenie Muzeum obejmującym obszar historycznego Zespołu Wielkopiecowego możemy zwiedzić wyjątkowy interdyscyplinarny park tematyczny. Znajdziemy tu zrekonstruowaną osadę hutniczą obrazującą proces wytopienia żelaza w starożytnych piecach dymarskich. Zobaczymy historyczny krajobraz Staropolskiego Okręgu Przemysłowego. Zachowane budowle architektoniczne oraz tarasowy układ technologiczny huty z 1841r. obrazuje wielkość zakładu działającego w Staszicowskim kompleksie „ciągłych zakładów fabryk żelaza na rzece Kamiennej”

Najcenniejszym obiektem na terenie Muzeum jest pochodzący z 1899r. Wielki Piec z jedynym zachowanym w Europie kompletnym ciągiem technologicznym związanym z procesem wytopu surówki oraz jedna z największych na świecie maszyna parowa o poziomym układzie tłoków. Muzeum prezentuje również tradycje przemysłowe Starachowic związane z produkcją samochodów ciężarowych „Star”. Najchętniej oglądanym eksponatem jest terenowy Star 266, który uczestniczył w Rajdzie „Paryż – Dakar”. Prezentowane są także



najstarsze modele Stara 20 i 25, przedwojenne zabytki produkcji zbrojeniowej oraz Papamobile, który powstał na podwoziu starachowickiego Stara 660 M2 (na podwoziu Stara 600 M2).

W poprzemysłowej hali kotłowni można oglądać nowoczesną, multimedialną wystawę paleontologiczną przybliżającą bogactwo życia w Górach Świętokrzyskich w okresach permu, triasu i jury. Rekonstrukcje zwierząt wykonane w skali 1:1 umieszczone w odpowiednim kontekście przyrodniczym oddają wierne obraz świata sprzed 250 i 150 mln lat.

Po gruntownym remoncie Muzeum ponownie otwarło swoje ekspozycje sprawiając niesamowite wrażenie na zwiedzających. Jedną z wielu nowych dodatkowych atrakcji jest możliwość wjazdu na góry poziom Wielkiego Pieca, skąd można podziwiać rozległą panoramę miasta Starachowice i dolinę rzeki Kamiennej.

- **MUZEUM REGIONALNE PTTK**

ul. Krywki 1, tel.: (41) 274 62 68, czynne w dni powszednie w godz. 10:00 -15:00.

Wystawy stałe: archeologiczna - „Starachowice w pradziejach“, historyczna - „Starachowice - historia miasta“, kolekcjonerska - „Kolekcje muzealne“

- **IZBA PAMIĘCI ŻYDÓW WIERZBNICKICH**

Starachowickie Centrum Kultury ul. Radomska 21, tel. (41) 274 65 25.



■ Muzeum Przyrody i Techniki. Maszyna parowa z XIX w.

NOCLEGI

- **Hotel Senator*****

ul. Krywki 18, 27-200 Starachowice, tel.: 41 274 03 90

e-mail: recepcja@h-s.pl, www.h-s.pl

(92 pokoje, dla gości do dyspozycji m.in. apartamenty, sale restauracyjne, sale konferencyjne, bar, sauna, solarium, basen, jacuzzi)

- **Hotel Europa******

- ul. Radomska 76a, 27-200 Starachowice, tel.: 41 276 78 00, fax: 41 276 78 01 e-mail: hotel@europa-hotel.pl, restauracja@europa-hotel.pl www.europa-hotel.pl (68 pokoi, dla gości do dyspozycji m.in. klimatyzacja, elektroniczne bezpieczne zamki w drzwiach na kartę magnetyczną, bezpośrednie połączenia telefoniczne, przewodowy i bezprzewodowy dostęp do internetu, sale konferencyjne, klub)
- **Schronisko Turystyczne PTTK**
ul. Krywki 1, 27-200 Starachowice, tel.: 41 274 62 68, kom. 608 632 193 (liczba miejsc: 30, 2 pokoje 5-osobowe, 1 pokój 8-osobowy, 1 pokój 10-osobowy. Ceny noclegu do negocjacji. Dodatkowo pole namiotowe dla 100 osób (5zł/os.))
 - **Hotel Klub Sportowy „Świt“**
ul. Strzelnicza 29, 27-200 Starachowice tel.: 41 274 53 33 (pokoje: liczba miejsc: 42, w pokoju: TV, radio, niektóre pokoje z łazienkami, doba hotelowa od 13ej. Bufet czynny: 7-22, średnia cena obiadu: 14 PLN, możliwość całodziennego wyżywienia.)
 - **Pensjonat Eldorado**
ul. Moniuszki 53, 27-200 Starachowice tel.: 501 791 933 lub 608 650 985 liczba miejsc: 16 . Pokoje 1, 2 i 3 osobowe)
 - **“Eden“**
ul. Radomska 27, 27-200 Starachowice tel.: 41 274 25 55; (21 miejsc noclegowych, pokoje 2, 3, 4, 5 - osobowe, parking, możliwość wynajmu autokaru, czynne całą dobę.)
 - **Internat – Centrum Kształcenia Praktycznego**
ul. Radomska 72, 27-200 Starachowice tel. 41 274 89 13, e-mail: centrum@ids.pl (150 miejsc noclegowych, możliwość całodziennego wyżywienia, parking strzeżony)
 - **“Pod Dębem“ Izabela i Włodzimierz Łańcuchowscy**
ul. Podlesie 78, 27-200 Starachowice. tel. 41 273 15 88, 605 132 366, e-mail: admin@stajniapoddebem.strefa.pl, www.stajniapoddebem.pl
 - **Dom Wycieczkowy**
ul. Szkolna 14, 27-200 Starachowice
 - **Andzej Nowak** ul. I Łżecka 171 tel. 604 418 540

Rekreacja i Wypoczynek

- **Miejskie Centrum Rekreacji i Wypoczynku, Zespół Basenów Krytych**
ul. Szkolna 14, 27-200 Starachowice, tel.: 41 274 17 07,
e-mail: mcryw@o2.pl, mcryw@neostrada.pl
- **Lodowisko syntetyczne**
ul. Na Szlakowisku, tel.: 509 747 700,
godziny otwarcia od poniedziałku do piątku: 13 -19, sobota i niedziele: 12-20
- **Basen kryty Hotel Senator**
ul. Krywki 18, 27-200 Starachowice, tel.: 41 274 03 90
- **Kąpielnia Hotel Senator**
ul. Krywki 18, 27-200 Starachowice, tel.: 41 274 03 90
- **Kąpielisko „Piachy“,** ul. Składowa, Starachowice
- **Kąpielisko „Lubianka“,** ul. Południowa, Starachowice
- **Klub Sportowy „Świt“,**
ul. Strzelnicza 29, 27-200 Starachowice tel.: 41 274 53 33
- **Korty tenisowe,** ul. Krzosa 2, 27-200 Starachowice, tel.: 664 620 789
- **Korty tenisowe,** ul. Jelenia, 27-200 Starachowice
- **Pole biwakowe PTTK,** ul. Krywki 1, 27-200 Starachowice, tel.: 41 274 62 68

Usługi Turystyczne

- **Centrum Informacji Turystycznej w Starachowicach**
ul. Marszałka Piłsudskiego 95, 27-200 Starachowice, www.starachowice.travel,
tel.: 41 277 22 07, tel.: 693 779 899
- **Biuro Podróży OMNIA**
pl. Rynek 33, 27-200 Starachowice, tel.: 41 274 36 88
- **Biuro Turystyczne SABAT s.c.**
ul. Radomska 52 (księgarnia „Pegaz”) tel.: 41 271 90 90 (od 11 do 17), 500 492 461
- **Usługi Przewodnickie**, Informacja Turystyczna PTTK Oddział Międzyszkolny
ul. Kielecka 3, 27-200 Starachowice, kom. 661 559 505
- **Biuro Obsługi Ruchu Turystycznego** PTTK Oddział im. J. Głowackiego
ul. Krywki 1, 27-200 Starachowice, tel./fax: 41 274 62 68
- **Biuro Podróży Adria** ul. Marszałka Piłsudskiego 35a tel. (41) 275-37-80
- **Starachowicka Kolej Wąskotorowa**, tel. 693 182 517, 505 981 227

Gastronomia

- **Restauracja „Zodiak“**
ul. Armii Krajowej 5, 27-200 Starachowice, tel.: 41 802 18 15, 41 314 34 99
- **Restauracja „Margherita“**
al. Armii Krajowej 19, 27-220 Starachowice, tel.: 41 275 55 05
- **Restauracja „Merkury“**
ul. Majówka 20, 27-200 Starachowice, tel.: 41 275 35 61
- **Restauracja „Pod Sosnami“**
ul. Krzosa 9a, 27-200 Starachowice, tel.: 41 274 90 23
- **Pijalnia piwa „Rzym“**
ul. Majówka 28, 27-200 Starachowice, tel.: 41 802 11 55
- **Pizzeria „Da Grasso“**
ul. Radomska 21, 27-200 Starachowice, tel.: 41 274 37 25
- **Pub „Strych“**
ul. Miodowa 10, 27-200 Starachowice, tel.: 41 273 03 03, 502 273 333
- **Restauracja „Magburger“**
ul. Rynek 1, 27-200 Starachowice, tel.: 41 274 48 88
- **Winiarnia „Altamira“**
ul. Kochanowskiego 5, 27-200 Starachowice, tel.: 669 016 735
- **„Mniam Mniam“**
ul. Kolejowa 23, 27-200 Starachowice, tel.: 517 623 026
- **Przysmaki z różną „Słyk“**
ul. Hutnicza 9, 27-200 Starachowice, tel.: 41 275 47 84
- **Chata Wujka Toma**
ul. Kościelna 52b
- **Piwiarnia Warka**
ul. Hutnicza 1, tel.: 41 274 61 08
- **Eurosmak**
ul. Kilińskiego 18, 27-200 Starachowice, tel.: 41 274 14 85
- **Bar Elanda**
ul. Chłopskiego 1, 41 273 25 12

- **Bar „Gewalia“**
ul. Radomska 1, 27-200 Starachowice, tel.: 41 274 34 15
- **Jadłodajnia „Smakosz“**
al. Armii Krajowej 27, 27-200 Starachowice, tel.: 41 276 03 23
- **Restauracja „Magburger“**
ul. Radomska 24, 27-200 Starachowice, tel.: 41 274 48 88, 516 924 938
- **Pizzeria „Roma“**
ul. Majówka 28, 27-200 Starachowice, tel.: 41 802 11 55
- **Cocktail Bar „Kosmo“**
ul. Lipowa 29, 27-200 Starachowice, tel.: 791 048 223
- **Pizzeria „Gruby Benek“**
ul. Hutnicza 1, 27-200 Starachowice, 41 241 21 21, 606 982 983
- **Pizzeria „Biesiadowo“**
ul. Radomska 25, 27-200 Starachowice, tel.: 41 275 15 33, 513 057 386
- **Smakovita**
ul. borkowskiego 1 tel. 41 3333 64 49

Bankomaty

- **Pekao SA**, ul. Miodowa 10, al. Armii Krajowej 19, ul. Radomska 31, ul. Lipowa 12
- **PKO BP**, ul. Piłsudskiego 12, Armii Krajowej 23, Konstytucji 3 Maja 27, Krańcowa 4
- **Bank Spółdzielczy**, ul. Kilińskiego 1
- **Bzwbk**, ul. Hłżecka 2
- **Bgż**, ul. Niska 6
- **ING Bank Śląski SA**, ul. Krzosa 4 i 27
- **Euro Bank SA**, ul. Kilińskiego 2
- **Euronet**, ul. Radomska 50a



■ Muzeum Przyrody i Techniki. Wystawa paleontologiczna



Miasto i Gmina Wąchock

Gmina Wąchock położona jest w zachodniej części Powiatu Starachowickiego. Otoczona jest dużymi kompleksami leśnymi. Teren gminy przecina droga krajowa nr 42 Skarżysko Kamienna - Ostrowiec Świętokrzyski. Gmina położona jest między miastami Starachowice i Skarżysko-Kamienna. Teren gminy o powierzchni 82 km², obejmujący pięć sołectw, zamieszkuje 7500 mieszkańców. Obszary leśne o pow. 5 257 ha stanowią 64% obszaru gminy obejmując najbardziej urokliwe tereny Puszczy Świętokrzyskiej - Sieradowickiego Parku Krajobrazowego. Korzystne położenie w dolinie rzeki Kamiennej oraz piękna i bogata przeszłość historyczna potwierdzona licznymi zabytkami stanowi o atrakcyjności gminy oraz możliwościach rozwoju turystyki i agroturystyki.

WĄCHOCK - siedziba administracyjna gminy, miasteczko nad rzeką Kamienną. W 1179 roku przybyli tutaj oo. Cystersi. Biskup krakowski Gedeon (Gedko) sprowadził ich aż z Morimond (Francja). Przybyli mnisi założyli opactwo wznosząc klasztor i kościół. W 1249 roku Bolesław Wstydlivy nadał konwentowi wąchockiemu koncesję na handel solą i na poszukiwanie kopalni, przyznając im tżecią część ze znalezionych soli, ołowiu i miedzi. Bardzo ważnym dla rozwoju osady było utworzenie w 1315 roku książęcej komory celnej. U schyłku dynastii Piastów Wąchockowi podlegało już 25 wsi, a sam Wąchock stał się znaczącą osadą w okolicy. 3 maja 1454 roku król Kazimierz Jagiellończyk (1427-1492) nadał osadzie prawa miejskie na prawach magdeburskich, a 195 obywatelom Wąchocka serwituty, t.j. przywileje bezpłatnego pozyskiwania drewna z okolicznych lasów. Z tego okresu pochodzi herb miasta. W 1656 roku sprzymierzone ze Szwedami wojska Księcia Siedmiogrodu Jerzego Rakoczego zrabowały i spustoszyły klasztor wraz z bogatym archiwum opactwa, skarbcem i wieloma cennymi zabytkami. W 1819 roku za sprawą Rządowej Komisji Wyznań Religijnych i Oświecenia Publicznego wykonanej przez Stanisława Potockiego

■ Wąchock - Pomnik Sołtysa



doszło do kasaty klasztoru oo. Cystersów. W czasie Powstania Styczniowego Wąchock stał się powstańczą stolicą Województwa Sandomierskiego, a Marian Langiewicz - Naczelnik powstania - zajął pod swoją kwaterę dworek „pod kolumnami“. W 1864 roku Wąchock utracił prawa miejskie, a siedzibę gminy przeniesiono do Wielkiej Wsi. W okresie okupacji hitlerowskiej Wąchock i jego mieszkańcy byli szczególnie represjonowani za aktywny udział w ruchu oporu. W 1943 roku powstało duże zgrupowanie świętokrzyskie AK „Ponurego“ i „Nurta“, którego bazą było uroczysko Wykus. 21 listopada 1951 roku, po 132 latach nieobecności do Wąchocka powrócili oo. Cystersi, a 1 stycznia 1994r., po 130 latach, Wąchock odzyskał prawa miejskie.

ZABYTKI

- **Zespół klasztorny Opactwa Cystersów z XII-go w.** - zabytek światowego znaczenia. Znakomicie zachowany, jeden z najważniejszych obiektów „Szlaku Cystersów“ i „Szlaku Romańskiego“, objęty patronatem przez Radę Europy. W zespole klasztornym: kościół romański p.w. Najświętszej Marii Panny i Św. Floriana, zbudowany przez włoskiego mistrza Simona, jako trójnawowa bazylika z transeptem i kaplicami po bokach prezbiterium. Plan i ascetyczny wystrój odpowiadały surowym regułom zakonnym. Wewnątrz, prawie jedyną dekoracją była kamieniarka (rozety, służki, żebra sklepieniowe, a zwłaszcza portale) i ceramiczna posadzka. W XV w. kościół przebudowano w stylu gotyckim podnosząc m.in. dachy. Równoległe z kościołem budowano wokół wirydarza czworobok klasztorny. Klasztor z zachowanymi wieloma elementami w czystym stylu romańskim z XIII w., zwłaszcza: armarium (skarbiec), przepiękny kapitularz (miejsce zebrań), fratemia (sala wspólnej pracy), dormitorium (sypialnia), refektarz (jadalnia) z bogatą kamieniarką i karcer (cela więzienna). Klasztor rozbudowano o krużganki i wieżę z 1643r. w stylu wczesnobarokowym. W obrębie zespołu: na murze przykościelnym od 1980r. umieszczane są tablice upamiętniające Powstanie Styczniowe oraz dowódców i oddziały Armii Krajowej. Na ul. M. Langiewicza:
- **Dworek „pod kolumnami“** - siedziba powstańca Mariana Langiewicza, który jako dyktator na Województwo Sandomierskie z Wąchocka kierował Powstaniem Styczniowym w dniach 23.01 - 04.02.1863r. Wydarzenia te upamiętnia tablica pamiątkowa na ścianie dworku.
- **Kaplica p.w. Świętego Rocha** z 1838 roku przy ul. Świętego Rocha. Zespół kaplicy św. Jacka (Sina Woda) z 1821r.
- **Pałac Schoenberga**, poł. XIX wieku - ruiny zespołu zakładów metalowych, Wąchock: ul. Kolejowa, obiekt prywatny.
- **Zespół poczty zajezdnej z I poł. XIX wieku** składający się z dworku, wozowni, piwnicy, bramy; ul. Langiewicza 7.
- Pozostałości **cmentarza żydowskiego - kirkut**, Wąchock, ul. Krzemienica.
- Rataje - **kościółek drewniany p.w. Św. Zofii i stary dworek z XIX w.**, miejsce bitwy stoczonej przez oddział Czachowskiego w dniu 11 sierpnia 1863 roku, pięć lip uznanych za pomniki przyrody.
- Parszów - grobla i pozostałości po zakładzie z okresu **Staropolskiego Okręgu Pzemysłowego**.



Wąchock - Opactwo Cysterskie

MIEJSCA PAMIĘCI NARODOWEJ

- **Rezerwat leśny „Wykus”** - uroczysko w Puszczy Świętokrzyskiej na terenie Sieradowskiego Parku Krajobrazowego przy drodze Wąchock - Siekierno. Miejsce stacjonowania w 1943 roku oddziałów partyzanckich AK zgrupowań mjra Jana Piwnika „Ponurego”. W roku 1957 ustawiono tu utrzymaną w stylu świętokrzyskim kapliczkę. Na jej murze i murach ogrodzenia wyryto pseudonimy i umieszczono epitafia poległych w walce i zmarłych po wojnie partyzantów - członków zgrupowania AK „Ponury”.
- **Polana M. Langiewicza** - historyczna polana w sercu Sieradowickiego Parku Krajobrazowego, gdzie stacjonowały oddziały powstańcze Mariana Langiewicza. Fakty te upamiętniają tablice na obelisku i sośnie - pomniku przyrody.
- **Tablice poświęcone oddziałom powstańców 1863/64 i żołnierzom Armii Krajowej** są umieszczone na wschodniej ścianie ogrodzenia zespołu klasztornego oo. Cystersów.
- **Pomnik mjra Jana Piwnika „Ponurego”** na Placu mjra „Ponurego” w Wąchocku.
- **Pomnik Żołnierzom Józefa Piłsudskiego** poległych w latach 1918-1920, przy ul. Kościelnej 10.



■ Polana Langiewicza



■ Wykus
- Miejsce zgrupowań partyzanckich AK „Ponury-Nurt”

- **Muzeum Ojców Cystersów w Wąchocku**

Wąchock, ul. Kościelna 14, tel. (41) 271 50 66. W muzeum znajdującym się na terenie klasztoru zgromadzono zabytki ze zbiorów ks. ppłk Walentego Ślusarczyka z Nowej Słupi z udziałem eksponatów pochodzących od ks. Jana Wiśniewskiego. Ekspozycję stanowi unikalna kolekcja pamiątek z okresu powstań narodowych. Muzeum jest czynne: w dni powszednie w godzinach: 9:00-12:00, 13:30-17:15, 18:00-18:30 (w okresie letnim do 20:00) w niedziele i święta kościelne w godz. 9:00-13:00, 14:30-17:15, 18:00-18:30 (w okresie letnim do 20:00). Bilety wstępu obejmujące zwiedzanie wszystkich obiektów można nabyć w sklepie na furcie. Normalny 5zł./os., ulgowy 3zł./os. Czas zwiedzania ok. 1 godz.

- **Rezerwat archeologiczny „Rydno“**

www.rydno.pttk.pl

Na piaszczystych wydmach w dolinie rzeki Kamiennej, na wschód od Skarżyska-Kamiennej (Nowy Młyn, Łyżwy, Grzybowa Góra, Marcinów i Wąchock), archeologowie znaleźli liczne ślady pobytu ludzi, głównie ze schyłkowego paleolitu (10 - 9 tys. p.n.e.), mezolitu (8 - 6 tys. p.n.e.), a także niektórych kultur młodszej epoki kamienia - neolitu (połowa 6-go - koniec 3-go tysiąclecia p.n.e.). Jest to unikatowy w skali europejskiej kompleks obozowisk związanych z obróbką krzemienia i wydobyciem hematytu używanego do wytwarzania ochry. Wokół szybów i dołów drążonych w skałach triasowych powstało wiele obozowisk, w których za pomocą kamiennych tłuków i rozcieraczy rozdrabniano skałę oraz obrabiano przynoszony z północy krzemień. Obecność importowanych surowców krzemiennych i znaczna liczba obozowisk świadczy, że miejsce to odgrywało ponadregionalną rolę w kontaktach pomiędzy poszczególnymi grupami koczowniczej ludności. Wszystkie te okoliczności zadecydowały o powstaniu swoistej aglomeracji osadniczej, która w warunkach gospodarki zbieracko - łowieckiej była zjawiskiem wyjątkowym. **tekst na podstawie: „Mała Ojczyzna Świętokrzyskie-dziedzictwo kulturowe“ pod red. Grażyny Okły, Kielce 2002“.



■ Rydno – Piknik Archeologiczny

Miejsca Noclegowe

- **Dom Pielgrzyma - Opactwo Cystersów**

ul. Kościelna 14, 27-215 Wąchock, tel.: 41 275 02 00, 41 275 02 08

Gospodarstwa Agroturystyczne:

- „Sabatówka“ Wielka Wieś 1, tel.: 41 271 22 67, 606 618 468
- **Gospodarstwo Agroturystyczne Wielka Wieś 64**, tel.: 41 271 22 19, 692 917 888
- **Anna Lorenzen** ul. Nadzeczna 60, 27-215 Wąchock, tel.: 41 271 56 06
- **Miejsca Nodegowe** ul. Powstańców 7, 27-215 Wąchock, tel. 41 271 51 55, 509 502 181

Gastronomia

- **Gospodarstwo Agroturystyczne „Sabatówka“** Wielka Wieś 1, tel.: 41 271 22 67, 606 618 468
- **Gospoda Wygoda** ul. Wygoda 34a, 27-215 Wąchock, tel.: 669 999 077
- **Kawiarnia Cysterska** Opactwo Cystersów
- **Restauracja u Maksyma** pl. mjr. Ponurego 14 tel.(41) 271- 50 - 53



Gmina Pawłów

Gmina Pawłów leży w północnej części Województwa Świętokrzyskiego w obrębie Płaskowyżu Suchedniowskiego i południowej części Gór Świętokrzyskich, które wchodzi w skład Wyżyny Kielecko – Sandomierskiej. W konfiguracji terenu dominującymi elementami są szerokie łagodne garby i wierzchowiny, które przeważają na obszarze gminy oraz płaskodenne doliny rzeczne. Gmina położona jest w obrębie zlewni rzeki Pokrzywianki (prawy dopływ rzeki Kamiennej). Najwyżej położony punkt w obrębie gminy Pawłów znajduje się w Paśmie Bostowskim w południowej części gminy (348,3 m n.p.m.), najniższy w dolinie Świśliny (90 m. n.p.m.) Większość obszaru gminy stanowi teren otuliny Parku Narodowego i Parku Krajobrazowego. Ok. 78% powierzchni gminy położona jest w Sieradziwickim Parku Krajobrazowym i jego otulinie, niewielki fragment terenów znajduje się w otulinie Świętokrzyskiego Parku Narodowego, a kilka sołectw we wschodniej części gminy leży w obszarze Chronionego Krajobrazu Doliny Kamiennej. Wschodnia część gminy to obszary krajobrazu chronionego. Na terenie gminy występują różnorodne gatunki flory i fauny, w tym wiele prawnie chronionych.

Historia i Tradycje

Po raz pierwszy nazwa miejscowości Pawłów „Pawlow“ pojawiła się w dokumentach historycznych w 1339 roku jako własność Pawła herbu Godziemba. Następnie wymienia ją Jan Długosz w XV w. i Lustracje Województwa Sandomierskiego prowadzone w kolejnych stuleciach: XVI, XVII i XVIII-tym. Początki osadnictwa i działalności człowieka na terenach administrowanych obecnie przez Gminę sięgają znacznie wcześniej. Potwierdziły to badania nad starożytnym hutnictwem świętokrzyskim.



■ Chybice



■ Tarczek

Odkryte w Pawłowie, Pokrzywnicy, Chybicach, Ambrożowie, Niezulicach, Wieloborowicach i Szeligach stanowiska osadnicze oraz pozostałości piecowisk dymarskich i żużla świadczą o wysoko rozwiniętej organizacyjnie działalności ludzkiej na tym terenie już u zarania ery nowożytnej, tj. w I w. p.n.e. aż do IV w. n.e. Procesy osadnicze oparte o miejscowe bogactwa naturalne i szlaki handlowe ożywają ponownie w XI-XIII w. kiedy to powstają ośrodki w Tarczku, Świętomarzy i Chybicach. Kolejny okres ożywienia gospodarczego tych terenów datuje się na XVIII i XIX w., który jest związany z rozwojem górnictwa i hutnictwa doliny rzeki Kamiennej - realizacją idei ks. Stanisława Staszica - budową „ciągłego zakładu fabryk żelaznych” na rzece Kamiennej.

Zabytki

PAWŁÓW

- **Neogotycki kościół z XIX w.** pod wezwaniem św. Jana Chrzyciela zbudowany na miejscu kościoła z 1326 roku.
- **Pomnik „Ku czci mieszkańców gminy poległych w walce z bolszewikami w 1920r.“**

CHYBICE

- **Kościół p.w. Św. Małgorzaty ufundowany w 1362 roku; gotycki**, o palmowym sklepieniu wspartym na jednej kolumnie; późnorenansowy ołtarz główny z XVII w. o cennych walorach zabytkowych.

ŚWIĘTOMARZ

- Gotycki kościół z XIV w. p.w. Matki Boskiej Wniebowziętej, z przybudówkami z XIX w., w wyposażeniu m.in. romańska chrzcielnica.

RADKOWICE

- **Drewniany kościół z 1621 roku** przewieziony z Miedzierzy w 1956 roku. Zachowane szyby okienne z malowidłami ludowymi z XVII w. tzw. „Gomółki”.
- **Chałupa z 1840 roku kryta strzechą**, przy drodze na posesji nr 53.

TARCZEK

Od 1253r. do XIV w. na prawach miejskich. W średniowieczu Tarczek stał się kasztelanią i ośrodkiem administracyjnym dóbr biskupów krakowskich; miejscowość znana z XIII w. jako osada targowa, W XIV w. traci na znaczeniu na rzecz Bodzentyna.

- **Kościół romański z XIII w. p.w. Św. Idziego** wybudowany w miejscu kościoła z XI w. ufundowanego przez Władysława Hermana; portal gotycki, wyposażenie renesansowe, barokowe i rokokowe.

KAŁKÓW - GODÓW

- **Sanktuarium Matki Boskiej Bolesnej, Królowej Polski, Matki Ziemi Świętokrzyskiej** - wybudowane w latach osiemdziesiątych XX wieku.

W zespole obiektów zajmujących powierzchnię 9 ha znajdują się: dwupoziomowy kościół ze słynącym łaskami obrazem Matki Boskiej Bolesnej (kopia obrazu Matki Bożej Licheńskiej), kamienne stacje drogi krzyżowej z Golgotą; Golgota - 33 metrowa budowla z kaplicami różańcowymi i oratoriami przedstawiająca śmierć Pana Jezusa oraz martyrologię Narodu Polskiego; Dom Pielgrzyma im. Jana Pawła II; Panorama Świętokrzyska - rucho ma historia Ziemi Świętokrzyskiej.

Propozycje wycieczek rowerowych

Trasa I - Szlakiem zabytkowych obiektów sakralnych: Tarczek - Świętomarz - Chybice - Pawłów - Kałków.

Trasa II - Szlakiem dawnych dworów i parków dworskich: Radkowice - Porzywnica - Bukówka - Warszówek (Pawłów)

Miejsca noclegowe

- **Dom Pielgrzyma, Sanktuarium MBB Pani Ziemi Świętokrzyskiej**
Kałków-Godów 84a, 27-225 Pawłów, tel.: 41 272 17 30; 41 272-18-88. rezerwacja miejsc - tel.: 660 158 239. Pokoje 2 i 4 - osobowe, Liczba miejsc: 120, Dodatkowo 40 miejsc w Ośrodku Rekolekcyjnym na Górze Miłosierdzia Bożego, tel.: 666 138 371
- **Camping Bukówka Nowa k. Pawłowa**
Maciej Kowalczyk tel. 601 348 706

Gospodarstwa Agroturystyczne:

- „Zacisze“ - Pawłów 39b, 27-225 Pawłów, tel.: 41 272 16 43, 602 489 772
- „Pytlówka“ - Tarczek 24, 27-225 Pawłów, tel.: 41 272 27 81, www.pytlowka.agrowczaszy.com
- „Młynówka“, - Tarczek 101, 27-225 Pawłów, tel.: 41 272 28 38, 516 940 670, www.mlynowka.agrowczaszy.com
- „Świerkowe Wzgórze“ - Grabków 25a, 27-225 Pawłów, tel.: 41 272 29 70, 604 962 625, www.swierkowe.prv.pl
- **Anna i Andrzej Trepkowie** - Tarczek 120, 27-225 Pawłów, tel.: 41 272 29 24, 696 702 141, www.tarczek.agrowczaszy.com
- **Gosciniec Kałków** - Kałków 33b, 27-225 Pawłów, tel.: 512 302 155
- **Mieczysław Głina** - Pawłów 39a, 27-225 Pawłów, tel.: 41 272 16 43
- **Izabela Kwiecień-Iwaniec** - Godów 62, 27-225 Pawłów, tel.: 41 271 94 92, 601 986 032
- **Jadwiga Kwiecińska** - Tarczek 101, 27-225 Pawłów, tel.: 41 272 28 38, 516 940 670

Gastronomia:

- „Zacisze“, Pawłów 39b, 27-225 Pawłów, tel.: 41 272 16 43, 602 489 772
- „Zapiecek“, Kałków Godów 84a (przy sanktuarium) tel. 601 080 804



■ Wióry - zalew retencyjny



Gmina Mirzec

Gmina Mirzec położona jest w północnej części Powiatu Starachowickiego. Północno - wschodnie tereny gminy leżą na Przedgórzu Iłżeckim. Południowe obrzeża wypełniają kompleksy lasów iłżeckich. Na terenie gminy znajduje się rezerwat archeologiczny „Rydno” utworzony w 1986r. W okolicach wsi Osiny, Mokre Niwy, Tychów i Jagodne, w czasie prac archeologicznych zidentyfikowano piecowiska dymarskie z kłocami żużla świadczące o funkcjonowaniu starożytnego hutnictwa i górnictwa datowanego na pierwsze wieki naszej ery. Największe roboty górnicze prowadzono w XIX w. w kopalni „Elżbieta”. Eksploatacji rud dokonywano metodą odkrywkową głównie w obrębie „pasa tychowskiego” do lat 40-tych XX-go stulecia. Obecnie widoczne są jeszcze wyrobiska kopalniane, a nazwy miejscowe pochodzą od nazw starych kopalni: Mikołaj, Czerwona, Kanał, Płusy, Irena, Dziewiętniki. Część centralna i północna gminy zdominowana jest przez rozległą dolinę rzeki Iżanki z jej dopływami. Teren ten jest doskonałym siedliskiem dla ptactwa, w tym Bociana czarnego. Z uwagi na zasoby dziedzictwa kulturowego (zwłaszcza starożytnego górnictwa i hutnictwa), część terenów gminy została włączona w obręb organizowanego Parku Kulturowego Doliny Kamiennej.

Historia i Tradycje

Najstarsze zapiski na temat Mirca sięgają roku 1170, kiedy to Biskup Krakowski Gedeon poświęcił miejscowy kościół. W 1179 roku Mirzec wszedł w skład kompleksu wsi należących do Opactwa Cystersów w Wąchocku. W roku 1819 dobra mirzeckie stały się własnością Komisji Skarbu Królestwa Polskiego.

Wówczas to utworzono folwark. W 1827r. naddzierżawcą majątku w Mircu został Ludwik Prendowski. On to w latach trzydziestych XIX wieku wybudował modrzewiowy dwór. Jego synowie chlubnie zapisali się w historii regionu. Jan wziął czynny udział w Powstaniu Styczniowym jako rotmistrz ka-

■ Mirzec - obraz św. Leonarda z XV w. i stacja drogi krzyżowej z kościoła p.w. Św. Leonarda



walerii w oddziale Dionizego Czachowskiego. Jego młodszy brat Józef - kolejny po ojcu nad dzierżawcą majątku Mirzec - organizował pomoc dla Powstańców. Także służba dworska wzięła czynny udział w Powstaniu. To w Mircu nocą z 14 na 15 stycznia 1863 roku zjawił się Ignacy „Sewer” Maciejewski w towarzystwie płk Mariana Langiewicza - Naczelnika Wojskowego Województwa Sandomierskiego. Założył kwaterę i przystąpił do przygotowań powstańczych. Żona Józefa Prendowskiego - Jadwiga - została kurierem powstańczym. Dostarczała rozkazy, ulotki, medykamenty, meldunki i polecenia kursując po całej Guberni Radomskiej.

Po upadku dyktatury Langiewicza, Józef Prendowski został Komisarzem Rządu Narodowego na Województwo Sandomierskie. Jeszcze w 1863 roku małżeństwo zostało aresztowane. Jadwigę skazano na zesłanie do Kunguru w Guberni Permskiej, a Józefa za kaucją zwolniono. Podążył on za żoną na zesłanie. Do kraju wrócili wiosną 1866r. Wyczerpany Józef zmarł w 1872 roku i został pochowany na cmentarzu parafialnym w Mircu (grób znajduje się w południowo-wschodniej części cmentarza). Jadwiga z gromadką dzieci została zdana na własne siły. Opuściła Mirzec i mieszkała w Ostrowcu, Sandomierzu, Radomiu i Czyżowie Szlacheckim. Zmarła w 1915 roku w Czyżowie i tam została pochowana. Zostawiła po sobie pamiętnik z okresu powstania styczniowego pt. „Moje wspomnienia”, który został wydany drukiem w 100-lecie wydarzeń. Działania wojenne pierwszej, a zwłaszcza drugiej wojny światowej zostawiły swe ślady na terenie gminy. Lasy dawały schronienie partyzantom. Dochodziło tu do licznych walk z okupantem oddziałów Armii Krajowej, Batalionów Chłopskich i Armii Ludowej. Największa z nich to bitwa Armii Krajowej - Oddziału „Jędrusie” pod Tychowem w dniu 17 listopada 1944 roku.

W Gminie Mirzec warto zobaczyć

MIRZEC

- murowany **kościół p.w. św. Leonarda** z lat 1844 - 1850, zlokalizowany w centrum Mirca. W prawym, bocznym ołtarzu znajduje się piętnastowieczny obraz św. Leonarda namalowany na desce.
- **zespół dworski**, w skład którego wchodzi willa modrzewiowa (na fundamentach dworu z XIX w.), spichlerz murowany z I poł. XIX w. (przebudowany) oraz park z XIX w., w którym znajdują się grupy drzew pomnikowych.
- **kapliczka św. Jana Nepomucena**, drewniana z XIX w., gruntownie przebudowana w 1980r.
- **cmentarz parafialny**, na którym znajdują się kamienne nagrobki pochodzące z XIX wieku (w tym grób Józefa Prendowskiego), nagrobki rosyjskie z początku XX w., mogiła żołnierzy WP poległych w 1939r., mogiły partyzantów i ofiar terroru z 1943r.
- **drewniana kuźnia** (Mirzec 39), wł. M. Rafalska, ok. 1930r.
- **drewniana kuźnia** (Mirzec 42), wł. St. Nosowicz, ok. 1930r.

TYCHÓW STARY

- **kapliczka murowana** z figurką św. Jana Nepomucena z 1931r.
- **kapliczka murowana** z1859r. przy drodze Tychów - Mirzec
- **odślonięcie geologiczne** - pozostałość po kopalni odkrywkowej rudy żelaza „Mikołaj”
- **pomnik Batalionów Chłopskich** w lesie przy drodze Tychów – Starachowi-

ce upamiętniający walkę z okupantem w dn. 6.08.1944r.

JAGODNE

- **drewniany dom** (Jagodne 69), własn. F. Witkowski, 1862r.

MAŁYSZYN GÓRNY

- **zespół zagrodny** (Małyszyn Górny 80).
- **zespół zagrodny** (Małyszyn Górny 113).

OSTROŻANKA

- **zespół zagrody młynarskiej** - dom drewniany, własność Z. Łęcka, ok. 1880
- **młyn** (motorowy), sztach. - drewniany, obecnie nie użytkowany, 1947r.

TRĘBOWIEC DUŻY

- **zespół zagrodny** (Trębowiec Duży 45), piwnica, mur.- ziem., koniec XIX w., stodoła, drewniana, własn. W. Dzik, ok. 1930r.

GADKA

- **pomnik ofiar** egzekucji pomordowanych przez faszystów niemieckich w latach 1939-1945, usytuowany obok strażnicy OSP,
- **pomnik** w miejscu zwycięskiej bitwy Batalionów Chłopskich z Niemcami - stoczonej w dniu 03.09.1944r.

GASTRONOMIA I NOCLEGI

- **Restauracja "Wiktoria"**, ul. Majorat 8, 27-220 Mirzec, tel.: 603 625 749, (20 miejsc noclegowych).

Gospodarstwa Agroturystyczne:

- „EKO” **Helena Kaspizyk** - Mirzec-Majorat 33, 27-220 Mirzec, tel.: 41 271 31 07
- „Małyszynski zakątek” **Agnieszka Idzik-Napiórkowska** - Małyszyn Dolny 31a, 27-220 Mirzec, tel. 41 27130 35; 507 947 076
- „Andrzejówka” **Andrzej Idzik** - Małyszyn Dolny 30 a, 27-220 Mirzec, tel.41 271 38 41



■ Mirzec - tzw. Willa Prendowskich



Gmina Brody

Gmina Brody położona jest we wschodniej części Powiatu Starachowickiego. Teren gminy zajmuje obszar przedgórza Gór Świętokrzyskich w dużej części w rejonie Lasów Hżeckich. Gminę przecina płynąca z zachodu rzeka Kamienna. Wzdłuż rzeki przebiega linia kolejowa łącząca „trójmiasto” nad Kamienną, tj. Skarżysko-Kamienną, Starachowice i Ostrowiec Świętokrzyski. Gmina leży również przy ważnym szlaku komunikacyjnym Warszawa - Rzeszów.

Historia i tradycje

Już w pierwszych wiekach naszej ery niezliczone ognie dymarek rozświetlały północną część Gór Świętokrzyskich i okolic nad Kamienną tajemniczym blaskiem. Na wielką skalę produkowano tu żelazo, które było cenione w Cesarstwie Rzymskim. Dziś można znaleźć tu starożytne kłocę żużla z wytopów dymarskich. Pierwsza wzmianka historyczna dotycząca terenu dzisiejszej gminy pochodzi już z roku 1094. Król Władysław Herman przekazał aktem darowizny tereny m.in. obecnej gminy Brody na własność biskupów krakowskich. Na początku XII w. król Bolesław Krzywousty uposażył oo. Benedyktynów na Św. Krzyżu przekazując im okolice Dziurowa i Kuczowa. Okres Średniowiecza w naszym regionie zaznaczył się intensywnym rozwojem hutnictwa. Powstawały tu liczne kopalnie rudy i kuźnie (wsie Brody, Krynki, Stara Ruda, Kuczów), w których wytwarzane były różnorakie wyroby żelazne. Do dziś w wielu zakątkach zachowały się ślady kopalń w postaci dołów otoczonych wałem. Najdłuższą udokumentowaną historią może się poszczycić wieś



Krynki. Najprawdopodobniej już w 1353r. ufundowany został przez biskupa krakowskiego Bodzantę modrzewiowy kościół p.w. Św. Marcina.

Dużo zagadek historycznych kryją okolice Lubieni; na jednym ze wzgórz prawdopodobnie istniało kiedyś grodzisko. W 1363r. wydano prawo lokacji wsi na prawie niemieckim. Zapewne osada rozwijała się bujnie gdyż w 1440r. biskup Zbigniew Oleśnicki wystawił przywilej lokacji na prawie magdeburskim - miasta Lubienia. Z nieznanych przyczyn lokacji nie zrealizowano. Ożywienie gospodarcze terenów obecnej Gminy Brody nastąpiło za przyczyną ks. Stanisława Staszica i jego planu nowoczesnego kombinatu metalurgicznego - „ciągniętego zakładu fabryk żelaznych na rzece Kamiennej“. Ważnym jego ogniwem była wybudowana w 1834r. pudlingarnia i walcownia w Brodach, która przerabiała surówkę z wielkiego pieca w Starachowicach w kowalnię żelazo. Wszystkie urządzenia napędzane były dzięki energii spadku wód spięzonych przez tamę.

Zabytki

- **Barokowy kościół** parafialny w Krynkach wzniesiony został w 1727r. przy istniejącej wcześniej kaplicy, w której do dziś znajduje się cudowny obraz Matki Bożej. Główne wejście w trójdzielnej fasadzie ozdabia profilowany portal. Dach z więźbą trójstorzykową zwieńczony jest barokową wieżyczką na sygnaturkę (mały dzwon). Przed kościołem stoi modrzewiowa, kryta gontem brama i dwie dzwonnice o charakterze barokowym z 1779r. Ciesielka jest oryginalna, a niektóre elementy pochodzą z pierwotnego, XI-V-wiecznego kościoła. Mieści się tu dzwon z 1581r. Bramę ozdabiają rzeźbione w drewnie ornamenty.
- **Kamienna tama wodna w Brodach** wybudowana w 1840r. w stylu klasycystycznym. Zachowała się w świetnym stanie architektonicznym. Upust służył niegdyś spięzaniu wód Kamiennej, które napędzały urządzenia walcowni i pudlingarni w Brodach. Ten zakład hutniczy stanowił ważne ogniwo w kombinacie metalurgicznym, którego twórcą był St. Staszic. Wyjątkowe w



■ Brody - przepust wodny z XIX w.

tej budowli są kamienne, estetycznie wykończone sklepienia arkad, ponieważ na ogół nad jazem budowano drewniany pomost. Dziś upust nie pełni już swojej funkcji technicznej; zamiast glonów pokrywających kamień poniżej lustra wody, w szczelinach pionowych ścian bujnie rośnie paproć Zanolokica murowa. Przelew jest dobrze znaną „wizytówką” gminy i umieszczony został w jej herbie.

- **Budynek klasycystyczny z 1840r.** - dawna siedziba administracji brodzkich zakładów hutniczych. W jego odrestaurowanych wnętrzach mieści się obecnie m. in. Gminny Ośrodek Kultury.
- **Modrzewiowy dom** w Brodach z ok. 1910r.
- **Kapliczka przydrożna** koło kościoła w Krynkach
- **kamienna rzeźba** przedstawiająca Św. Stanisława Biskupa. Według niektórych podań może pochodzić z II połowy XVI w.
- **Figura Chrystusa Frasobliwego** z pocz. XIX w. - Krynk
- **Kapliczka Św. Jana Nepomucena** z pocz. XIX w. - Krynk
- Kapliczka z 1849r. postawiona w czasie epidemii cholery - Lipie.

Miejsca pamięci narodowej

- **Pomnik mjr. AL Heleny Wolf** - pseudonim „Dr Anka” w Brodach (przy drodze krajowej nr 9)
- **Obelisk w Lipiu** poświęcony pamięci zamordowanych za pomoc partyzantom (1943r.)
- **Mogiła leśnika** - Leśnictwo Klepacze
- **Pomnik** poświęcony pomordowanym mieszkańcom Gębic, Żuchowca i Dołków Biskupich - cmentarz w Krynkach.
- **Pomnik** upamiętniający mieszkańców Boru Kunowskiego zamordowanych w czasie II Wojny Światowej.
- **Pomniki w leśnictwie Kutery** upamiętniający walkę leśników w latach 1939 - 45.
- **Obelisk** w Brodach postawiony w hołdzie mieszkańcom pomordowanym przez okupanta w 1943r.
 - Leśna mogiła żołnierza kampanii wrześniowej.
 - Mogiły z czasów wojny przy Gościńcu Hłeckim.

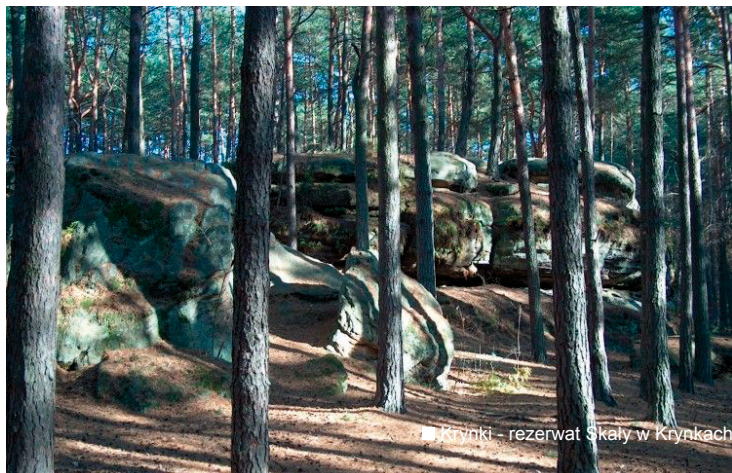
Rezerwaty

- **Rezerwat „Rosochacz”.** Położony jest koło miejscowości Lubienia, na skraju lasu, przy drodze Starachowice - Lubienia. Rosnące przy trasie pomnikowe drzewa tworzą jakby bramę wejściową do rezerwatu. Obejmuje on lasy obszaru źródłiskowego rzezki Świętojanki. Z powodu swej niedostępności, ten bagnisty obszar lasu, stanowi enklawę cennej flory i fauny Lasów Hłeckich. Biegnie tędy ok. dwukilometrowa ścieżka dydaktyczna, na której z pomostów zbudowanych nad torfowiskami możemy poznawać ciekawe i chronione gatunki roślin. Rośnie tu m.in. Wawrzynek wilcze łyko, cis, Rosiczka okrągłolistna, Widłak jałowcowaty, Widłak wroniec, Lilia złotogłów, Podkolan biały, Starec Fuchsa. W rezerwacie następują powolna ekspansja drzew (jodła, sosna,

olsza, grab) na teren bagnisty, co jest dużym walorem dydaktycznym tego miejsca. Wędrując po najbardziej niedostępnych partiach lasu można usłyszeć głos Jastrzębia gołębiarza krążącego w pobliżu gniazda. Zatrzymuje się tu na odpoczynek także Sokół wędrowny. Miejsce gniazdowania ma tu rzadki Bocian czarny, który na śródleśnych torfowiskach znajduje obfitość pokarmu. Dobre położenie komunikacyjne oraz bogactwo przyrody wokół ścieżki dydaktycznej sprawiają, że stanowi ona idealną trasę, np. na rodzinny spacer.

- **Rezerwat „Skały w Krynkach”**. Status rezerwatu otrzymał fragment lasu na stoku Doliny Kamiennej w pobliżu Zalewu w Brodach na południe od miejscowości Krynki Małe. Celem ochrony jest zachowanie ze względów naukowych i dydaktycznych monumentalnych bloków piaskowca dolnotriasowego. Niektóre skały podobne są do okapów, ambon czy wielkiego grzyba. Osady te powstawały na dnie rzeki, natomiast niedaleko od rezerwatu, w Krynkach, znajduje się odsłonięcie skał powstałych w podobnym okresie, lecz w środowisku morskim. W granicach rezerwatu mieści się także mroczny wąwóz z pionowymi, wysokimi ścianami skalnymi o wysokości do 10m.
- **Rezerwat „Skały pod Adamowem”**. Obejmuje wschodnie piaskowców dolnotriasowych występujące na stoku doliny strumyka Ruśnia. Długotrwałe procesy wietrzenia nadały im kształty ambon, głęboko podciętych okapów i grzybów skalnych. W ścianach o wysokości do 6 m. utworzyły się płaskie zagłębienia i wystające gzymsy, które odzwierciedlają ławicowy układ piaskowców. Licznie występują drobne urzeźbienia powierzchni skał w postaci głębokich owalnych wgłębień przedzielonych koronkowymi żeberkami.

Warto zwrócić uwagę na rośliny porastające skały takie jak Paprotka zwyczajna, Zanozka skalna, Rojnik pospolity. Mikroklimat powierzchni skał sprzyja rozwojowi licznych porostów i mchów. Ciekawy jest drzewostan rosnący na północ od ciągu skał. Chociaż od dawna prowadzona była tu gospodarka leśna, to malownicze położenie oraz sentyment do tego miejsca kolejnych pokoleń leśników sprawiły, że zachował się ponad stuletni bór sosnowo-dębowy. To charakterystyczne dla lasów iłżeckich zbiorowisko roślinne, pomimo działań



■ Krynki – rezerwat Skały w Krynkach

ności człowieka, trwa w pierwotnej formie. Warto zwrócić także uwagę na dwa drzewa - dąb i sosnę, które wyrastają nad skalami, bardzo blisko siebie i niejako „obejmując się“ nawzajem stały się inspiracją do powstania krążącej wśród mieszkańców legendy.

- **„Zapadnie Doły“**, koło leśniczówki Klepacze. To projektowany obecnie rezerwat, w którym króluje 400-letni dąb „Maciek“ o siedmiometrowym obwodzie pnia. Na ochronę zasługują znajdujące się tam formy krasowe, powstałe wskutek powolnego rozpuszczania przez wody skał wapiennych położonych pod kilkumetrową warstwą piaszczystej gleby. Efektem tego działania są głębokie leje, zapadliska, nieckowate dolinki oraz ponor, czyli miejsce, w którym wody okresowego strumienia „znikają“ w pociętych szczelinami i podziurawionych skałach wapiennych (jura górna).

Pomniki przyrody

- **„Skały w Rudzie“**. Na stromym, malowniczym stoku nad Zalewem w Brodach występują liczne większe i mniejsze bloki skał zbudowane z piaskowców dolnotriasowych. Najciekawsze z nich są pomnikami przyrody np. monolityczna baszta o wysokich, pionowych ścianach oraz pobliskie ośmiometrowe urwisko z półką skalną o długości 20 m. i niszą u podstawy. Każda skała jest tu niepowtarzalna; może zachwyć swoim kształtem, drobną rzeźbą powierzchni, różnorodnością kolorów i porastającą je florą. Niektóre bloki zbyt głęboko podcięte u podstawy przez procesy wietrzenia przewróciły się tworząc ciekawe układy przestrzenne. Kamienne podłoże stanowi tu dobre siedlisko dla wielu gatunków porostów i mchów. W skalnych załomach ścian bujnie występuje Paprotnia zwyczajna. Na ziemi rozciągają się kobierce Konwalii majowej i Kokoryczki wonnej. Ciekawe formy przyjmują drzewa rosnące na skałach np. brzoza, z korzenia której wyrastają cztery pnie, czy barokowo poskręcane sosny. Warto zobaczyć także dużą skałę z rosnącymi na niej dwoma dębami próbującymi jakby rozsadzić ją na dwie części.
- **Nieczynny kamieniołom w Młynku**. Znajduje się na zalesionym, stromym stoku góry nad rzeczką Świętojanką. Jest to pomnik przyrody nieożywionej utworzony ze względu na ciekawy profil utworów geologicznych. Odśladania się w nim styk osadów jury dolnej i środkowej. Wyróżnia się tu aż osiem warstw skalnych różniących się składem chemicznym, uziarnieniem i kolorem, które tworzą prawdziwy „geologiczny przekładaniec“.
- **Ściana skalna w Krynkach**. Ochroną objęto nieczynny kamieniołom oraz pobliskie źródło na zboczu Doliny Kamiennej w Krynkach. Warto zwrócić uwagę na to, że na powierzchni piaskowca utrwalone zostały zmarszczki fałowe i ślady organizmów dennych powstałe w strefie przybrzeżnej mezozoicznego morza.
- **Dwa buki**. Znajdują się one w centrum obszaru Leśnictwa Lubienia (oddział leśny 8). Obwód ich pni wynoszą: 3,8 m i 3,6 m.. Te wiekowe drzewa osiągnęły wysokość ok. 36 m.
- **Daglezja zielona**. Stanowi jedno z największych drzew pozostałych po parku dworskim w Gębicach. Obwód pnia wynosi 2,5 m., a wysokość ok. 27 m.

Akweny rekreacyjne

Jednym z najpiękniejszych zakątków **Obszaru Chronionego Krajobrazu Doliny Kamiennej** jest malownicze przewężenie doliny rzecznej, w którym utworzono Zalew Brodzki. Ten rozległy akwen (pow. 260 ha i długość ok. 4 km) jest nie tylko perłą okolicznego krajobrazu, ale centrum turystycznym z rozbudowaną bazą noclegową i gastronomiczną. Jego walory są doceniane



przez wielu amatorów sportów wodnych. Są tu trzy przystanie, wypożyczalnia żaglówek, motorówek, rowerów wodnych itp. Zalew ma także dobrą renomę wśród wędkarzy. Spacerując wzdłuż brzegu można oglądać pobliskie skały, chronione w rezerwatach, jako pomniki przyrody.

Noclegi

- **Ośrodek Usług Socjalnych RELAX** - ul. Wójtowska 62, 27-230 Brody, tel.: 41 271 12 44, 41 249 25 98
- **Zajazd „Carmen“** - Krynki, ul. Ostrowiecka 16, 27-230 Brody, tel.: 41 271 14 14, 603 670 075
- **Ośrodek Wypoczynkowy „Oczko“** - Krynki, ul. Starachowicka 55, 27-230 Brody, tel.: 41 271 66 96, 508 217 840
- **Motel - przystań wodna**, Krynki, ul. Starachowicka 35, 27-230 Brody, tel.: 41 271 63 92, 502 448 603
- **Zajazd „Szary Wilk“** - Młynek, ul. Warszawska 9, 27-230 Brody, tel.: 41 271 18 67
- **„Irena“ – restauracja i hotel** - Krynki, ul. Ostrowiecka 32, 27-230 Brody, tel.: 41 271 16 26

Gastronomia

- **Karczma „U Jana”** - ul. Ostrowiecka 37, 27-230 Kuczów, tel.41 271 67 71, 602 883 867, 662 311 121
- **Restauracja, Zajazd „SZARY WILK”** - Młynek, ul. Warszawska 9, 27-230 Brody, tel. 41 271 18 67
- **„Irena” – restauracja i hotel** - Krynki, ul. Ostrowiecka 32, 27-230 Brody, tel. 41 271 16 26
- **Ośrodek Wypoczynkowy „OCZKO”** - Krynki, ul. Starachowicka 55, 27-230 Brody, tel.: 41 271 66 96, 508 217 840
- **Zajazd „Carmen”** - Krynki, ul. Ostrowiecka 16, 27-230 Brody, tel.4) 271 14 14, 603 670 075
- **Restauracja „KARPIK”** - ul. Starachowicka 27, 27-230 Brody

PODCZAS POBYTU W NASZYM POWIECIE WARTO

TEŻ ZWIEDZIĆ NAJBLIŻSZE OKOLICE

- **HŁŻA** - miejscowość w Powiecie Radomskim, woj. mazowieckie, istniała już w okresie wczesno – średniowiecznym, a prawa miejskie uzyskała w 1239r. Od XIII wieku siedziba biskupów krakowskich. W latach 1326-47 biskup Jan Grot uznosi tu zamek warowny rozbudowany w późniejszych latach XIV w. Wieża zamkowa udostępniona turystom stanowi dziś znakomity punkt widokowy na całą malowniczą okolicę. Bogate tradycje garncarskie Hłży i okolic prezentowane są w Muzeum Regionalnym - w zabytkowym budynku dawnego szpitala Św. Ducha (1754r.), ul. Błazińska 1 tel. 48 616 29 29. Kolejka wąskotorowa, którą można odbyć fascynującą przejażdżkę do oddalonego o kilkanaście kilometrów Centrum Edukacji Przyrodniczej „Arboretum“ w Nadleśnictwie Marcule.

Zabytki Hłży to: - wzgórze zamkowe z basztą i ruinami gotyckiej warowni z XIV w.; kościół farny p.w. Wniebowzięcia NMP z I połowy XVII w., w kościele wczesnobarokowy ołtarz z 1629r., - średniowieczna baszta miejska, od 1758r. dzwonnica przy kościele farnym p.w. Wniebowzięcia NMP; - zespół kościoła i szpitala Św. Ducha - kościół murowany erygowany w 1448r. i związany z nim budynek dawnego Przytułku z 1754r., - piec garncarski wzniesiony w I połowie XIX w., dokumentujący miejsce tradycje garncarskie.



■ Hłża- ruiny zamku

- **ŚWIĘTY KRZYŻ** - na górze Łysiec (595 m n.p.m.) w Świętokrzyskim Parku Narodowym. W dawnej przeszłości miejsce kultu pogańskiego, zachowany do dziś wał kultowy. Pierwsze opactwo ufundował prawdopodobnie Bolesław Krzywousty, a w połowie XIIw. przybyli tu Benedyktyni zakładając opactwo o dużym znaczeniu pielgrzymkowym ze względu na relikwie Krzyża Świętego. Świątynność klasztoru kończy się jednak wraz z jego kasatą w 1818r. Później założono tu więzienie dla księży, którzy narazili się władzom. Po upadku powstania styczniowego i w okresie międzywojennym istniało tu najcięższe więzienie w Polsce. Obecnie klasztorem opiekują się zakon misjonarzy Oblatów. W zespole opactwa warto zwiedzić gotyckie krużganki wokół wirydarza, klasycystyczny kościół z obrazami Franciszka Smuglewicza przedstawiającymi historię zakonu i Św. Benedykta, kaplicę Oleśnickich z relikwiarzem Krzyża Świętego i kryptą z trumnami fundatorów i Jaremy Wiśniowieckiego - ojca króla Michała Korybuta Wiśniowieckiego. W zabudowaniach klasztornych są dwa ciekawe muzea: Muzeum Misyjne Księży Oblatów i Muzeum Przyrodniczo-Leśne Świętokrzyskiego Parku Narodowego. Opodal 120-metrowa wieża radiowo-telewizyjna i Gołoborze - rumowisko skalne na północnym stoku góry, skąd rozpościera się piękna daleka panorama.
- **SZYDŁOWIEC** - uroczyste miasteczko w Powiecie Radomskim, woj. mazowieckie. Najpierw gródek w rozlewisku rz. Korzeniówki i wieś służebna Odrowążów, później Szydłowieckich. W początkach XV w. otrzymał prawa miejskie, a 100 lat później przeszedł na własność Radziwiłłów. W mieście rozwinął się handel (słynne targi). Chętnie osiedlali się tu cudzoziemcy: Niemcy i Szkoci. Z Mesocco koło Mediolanu przybyli tu bracia Kacper i Wojciech Fodygowie, którzy wzniesli piękny okazały ratusz - dziś siedziba władz miejskich. Zabytki Szydłowca to: ratusz wzniesiony w latach 1602-1626 na średniowiecznym rynku, na planie prostokąta z wysoką attyką, kwadratową wieżą zegarową fasady głównej, renesansowym hełmem i wieżyczkami w narożach. Część pomieszczeń zdobią sklepienia kolebkowo - krzyżowe; zamek



■ Pobenedyktyński zespół klasztorny na Św. Krzyżu i gołoborze z fragmentem Puszczy Jodłowej

to jedna z najpiękniejszych w kraju renesansowych rezydencji magnackich. Wybudowany z inicjatywy Mikołaja Szydłowieckiego w latach 1510 - 1526. Dziś w zamku mieści się Muzeum Ludowych Instrumentów Muzycznych; Kościół Św. Zygmunta powstał w latach 1493 - 1509 staraniem Jakuba i Mikołaja Szydłowieckich. Zdobiony potężnym i przyporami i skarpami z ceglącym szczytem. Ciekawe wnętrza ze sklepieniami gwiazdzistymi i krzyżowo-żebrowymi, modrzewiowy strop z polichromiami, w prezbiterium polipptyk z XVI w. obrazujący wniebowzięcie NMP i sceny pasyjne. Renesansowy nagrobek Mikołaja Szydłowieckiego; Kirkut - jeden z największych w kraju cmentarz żydowski z 2 tys. nagrobków. Macewy, głównie z XIX w, wykonane z piaskowca szydłowieckiego z płaskorzeźbami z symboliką hebrajską.

- **KRZEMIONKI OPATOWSKIE** - koło Ostrowca Świętokrzyskiego. Neolityczna kopalnia krzemienia pasiastego - rezerwat archeologiczny i przyrodniczy. Kopalnia z dwiema turystycznymi trasami podziemnymi, dzięki którym można tu zobaczyć jak przed 3000 lat wydobywano tu krzemień pasiasty służący do wyrobu kamiennych narzędzi i broni.
- **UJAZD** - wieś w Powiecie Opatowskim z ruinami monumentalnego, obronnego zespołu pałacowego „Krzyżtopór” wzniesionego w latach 1631-34 wg proj. Wawrzyńca Senesa. Zbudowany wg idei kalendarza z 4 wieżami, 12 salami, 52 komnatami i 365 oknami. Zniszczony przez Szwedów w 1656r.
- **OPATÓW** - miasto powiatowe. Prawa miejskie uzyskał w 1282r., znacznie wcześniej jednak powstała trójnawowa romańska bazylika. W północnej części miasta kościół i klasztor oo. Bernardynów. Pozostałości murów obronnych z Bramą Warszawską z XVI w. Pod miastem jest system piwnic na różnych poziomach, służących w przeszłości do przechowywania towarów handlowych. Dziś niezwykle atrakcyjna podziemna trasa turystyczna.



■ Ujazd - Zamek Krzyżtopór

Ważniejsze telefony

Starostwo Powiatowe	tel. (41) 276 09 00	Informacja MZK	tel. (41) 274 62 12
Urząd Miejski	tel. (41) 273 82 00	Muzeum Przyr. i Tech	tel. (41) 275 40 83
Urząd Gminy Brody	tel. (41) 271 12 31	Muzeum Reg. PTTK	tel. (41) 274 62 68
Urząd Gminy Mirzec	tel. (41) 271 30 33	Szpital Powiatowy	tel. (41) 274 53 81
Urząd Gminy Pawłów	tel. (41) 272 16 14	Informacja PKP	tel. (41) 274 61 41
Urząd Gminy Wąchock	tel. (41) 271 50 11	Informacja PKS	tel. (41) 274 62 77

Centrum Informacji Turystycznej tel. 693 779 899, 41 277 22 07

Komenda Pow. Policji 997

Straż Pożarna 998

Pogotowie Ratunkowe 999

Fotografie z zasobów Starostwa Powiatowego w Starachowicach
oraz portalu www.starachowice-net.pl

Wydano na zlecenie Starostwa Powiatowego w Starachowicach

Starostwo Powiatowe w Starachowicach
Wydział Kultury, Promocji i Rozwoju Powiatu

e-mail: promocja@powiat.starachowice.pl

www.powiat.starachowice.pl * www.starachowice.travel

KARTA TURYSTY

- Dopuszcz naturę do głosu - **nie hałasuj**.
- Zostaw miejsce pobytu w takim stanie, w jakim **chciałbyś je zastać**.
- Ogień i szkło źródłem niebezpieczeństwa - **uważaj!**
- **Alkohol wrogiem turystyki** - unikaj go na wycieczce.
- **Zachowaj ostrożność** - Twoja lekkomyślność zagraża Tobie i innym.
- Turysta wszędzie gościem - pozostawiaj po sobie **dobre wspomnienie**.
- **Nie bądź obojętny** wobec niewłaściwego zachowania innych.
- Przyroda i dziedzictwo narodowe są własnością całego narodu i **Ty jesteś za nie odpowiedzialny**.

Korzystających z przewodnika prosimy o uwagi i propozycje redakcyjne,
wykorzystamy je przy opracowaniu kolejnej edycji przewodnika.

e-mail: informacja@starachowice.travel



Jolanta Dąbrowska, Grabków 25a
27-225 Pawłów, tel. (41) 272-29-70



Izabela Kwiecień-Iwaniec, Godów 62
27-225 Pawłów, tel. (41) 271 94 92



Barbara Turek, Krynki, ul. Starachowicka 53
27-230 Brody, tel. (41) 271-14-50



Olga i Stanisław Kosior, Lipie ul. Podlazińska 14
27-230 Brody, tel. (41) 271-12-62



Jolanta i Waldemar Sabałowscy, Wielka Wieś 1
27-215 Wąchock, tel. (41) 271-22-67



Helena Kasprzyk, Mirzec Majorat 33a
27-200 Mirzec, tel. (41) 271-31-07



Mieczysław Głina, Pawłów 39a
27-225 Pawłów, tel. (41) 272-16-43



Izabela i Włodzimirz Łańcuchowscy
27-200 Starachowice, ul. Podlesie 78
tel (41) 273-15-88



Anna i Andrzej Trepkowie, Tarczek 120
27-225 Pawłów, tel. (41) 272-29-24



Czesława i Marian Pytel, Tarczek 24
27-225 Pawłów, tel. (41) 272-27-81



Anna Lorenzen, 27-215 Wąchock
ul. Nadrzeczna 60, tel. (41) 271-56-06



Agnieszka Idzik, Małyszyn Dolny 31a
27-220 Mirzec, tel. (41) 271-30-35



Jadwiga Kwiecińska, Tarczek 101
27-225 Pawłów, tel. (41) 272-28-38

W Powiecie Starachowickim jest dobrze rozwinięta sieć usług noclegowo-gastronomicznych. Wysokie standardy tych usług i niezaprzeczalny urok naszych okolic zachęca do wypoczynku i obcowania z bujną przyrodą pachnących lasów i czystą wodą licznych akwenów rekreacyjnych.

Zapraszamy do naszych ośrodków wypoczynkowych i gospodarstw agroturystycznych.

Fragment pomnika „Obrońcom Starachowic“



Wychodnia skalna w centrum miasta



Fragment zalewu Pasternik



Molo na zalewie Lubianka



