



POWIAT

STARACHOWICKI

KOPALNIA ŚWIĘTOKRZYSKICH

SKARBÓW



POWIAT STARACHOWICKI I OKOLICE

POGLĄDOWA MAPA TURYSTYCZNA





Legenda:

- kościoły i zabytkowe obiekty sakralne
- budynki zabytkowe
- muzea
- zabytkowe zespoły dworskie
- pozostałości zamków
- zabytkowe wiatraki
- pomniki, tablice pamiątkowe
- pozostałości i ślady po kopalniach
- pamiątki kultu religijnego
- kapliczki Św. Jana Nepomucena
- zabytki techniki
- punkty widokowe
- pomniki przyrody nieożywionej
- pomniki przyrody
- granice powiatu
- zbiorniki wodne, rzeki
- lasy
- drogi
- zabudowania
- kolej wąskotorowa
- nieaktywna kolej wąskotorowa
- ślady kolei wąskotorowej
- koleje

STARACHOWICE miasta powiatowe

PAWŁÓW miejscowości gminne

Rataje inne miejscowości

Chybcie miejsca i miejscowości o szczególnych walorach turystycznych

- szlaki rowerowe
- szlaki piesze
- szlaki spacerowe

Opracowanie graficzne:
Mateusz Beźnic



Jeżeli szukacie atrakcyjnego regionu, by wypocząć, zainwestować lub kształcić się, jeżeli szukacie regionu, w którym prastara tradycja przemysłowa żyje do dziś w nowoczesnej formie, to takim jest bez wątpienia powiat starachowicki.



Krajobraz świętokrzyski

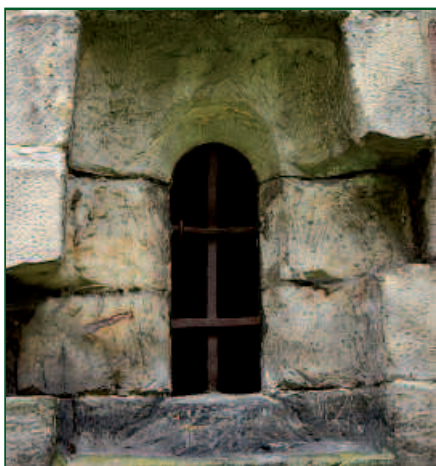
POŁOŻENIE GEOGRAFICZNE

Rozległe lasy, liczne zbiorniki wodne, urzekające wyjątkowością formacje skalne, skarby przyrody i unikalne w skali światowej zabytki architektury - to wszystko znajdziecie na terenie powiatu starachowickiego. Położony na obrzeżu północnej części województwa świętokrzyskiego zajmuje obszar między Przedgórzem Iłżeckim, a podnóżem Gór Świętokrzyskich. Południowe granice powiatu dzieli zaledwie 10 km od najwyższego pasma Gór Świętokrzyskich - Łysogór. Bardzo dobrze rozwinięta sieć dróg krajowych: Warszawa - Radom - Iłża - Ostrowiec Świętokrzyski - Rzeszów i Skarżysko-Kamienna - Ostrowiec Świętokrzyski zapewnia dogodny dojazd z każdego zakątka Polski. Oś komunikacyjną całego regionu stanowi dolina rzeki Kamiennej. Wzdłuż niej biegnie linia kolejowa Warszawa - Skarżysko-Kamienna - Rzeszów. Siedzibę powiatu - Starachowice - dzieli od Warszawy, Krakowa, Łodzi i Lublina w każdym kierunku zaledwie 150 - 170 km. Jakby tego było mało, w odległości 55 km, w Masłowie pod Kielcami, znajduje się lotnisko dla samolotów czarterowych średniej wielkości.

HISTORIA I TRADYCJE

Cofnijmy się w przeszłość... jakieś 10 000 lat. Wyobraźmy sobie wędrujących puszczęńskimi szlakami paleolitycznych kupców. Co sprawia, że ściągają tu z dalekich zakątków Europy? To hematyt, podstawa produkcji niezwykle pożądanego czerwonego barwnika. Ślady paleolitycznych kopalni odnajdziemy w zachodniej części powiatu starachowickiego, w rezerwacie Rydno. Mijają tysiąclecia. Kończy się stara era. Na północnych zboczach Gór Świętokrzyskich dymią tysiące pieców hutniczych wytapiających żelazo z bogatych na tym terenie złóż rud. Szlakiem handlowym, łączącym wybrzeże Morza Czarnego z terenem dzisiejszej środkowej Polski, żelazo dociera poza granice ówczesnej Europy.

Jest rok 1179. W dolinie bagnistej rzeki Kamiennej, płynącej u podnóża lesistych Gór Świętokrzyskich, stanął cysterski brat Haymo w białym habicie z owczej wełny, z czarnym szkaplerzem - zdrożony długą wędrówką ze słynnego francuskiego opactwa Morimond. Zaprosił go krakowski bis-



Mury opactwa cystersów - Wąchock

kup Gedeon. Polscy przewodnicy nazywali dolinę Wąchodzie, co znaczyło wąskie przejście. Francuzi pisali do swoich krajan, że przybyli do „Vancoz”. Pojawienia się Cystersów na terenach dzisiejszego powiatu starachowickiego wiąże się z prawdziwym przełomem cywilizacyjnym. Powstają zakłady przemysłowe, tworzone są podwaliny nowoczesnego rolnictwa. Jesteśmy terenem granicznym. Część położona na południe od Starachowic przeszła, dzięki nadaniu Bolesława Krzywoustego, na początku XII wieku w ręce benedyktynów na Świętym Krzyżu. Tereny położone na północ od miasta stały się własnością wspomnianych cystersów z Wąchocka.

Z zakonnikami w białych habitach wiąże się także początki historii dzisiejszych Starachowic. To oni w drugiej połowie XV wieku wydzierżawili kuźnicę możnemu rodowi Starzechów, od których prawdopodobnie przyjęła się nazwa najpierw osady Starzechowskiej, potem wsi fabrycznej Starachowice i dzisiejszego miasta.

Bujny rozkwit przemysłu na tych ziemiach przypada na wiek XIX. Szczególne zasługi w tej dziedzinie położył Stanisław Staszic i ówczesny minister skarbu Ksawery Drucki-Lubecki. Dzięki inicjatywie Staszica powstał plan budowy „ciągłych zakładów fabryk żelaznych na rzece Kamiennej”. Stanisław Staszic pozostawił po swej działalności wspaniały zespół zakładów hutniczych, których pozostałości wzbudzają do dziś podziw znawców.

Paradoksalnie, wydarzeniem, które nadało obecnym Starachowicom pierwszoplanową pozycję w regionie, było zniszczenie Łży w czasie I wojny światowej. Od wieków bowiem miejscowości położone w obrębie dzisiejszego powiatu starachowickiego przejawiały naturalne dążenie ekonomiczne ku silniejszym i zamożniejszym ośrodkom - najpierw właśnie Łży, a później Wierzbnikowi. Stare kroniki wzmiankują, że „do końca XVIII wieku na zamku w Łży miał swą siedzibę starosta dóbr iłżeckich”. W 1915 r. siedziba powiatu została przeniesiona do Wierzbnika. Powstał powiat wierzbnicki. Po II wojnie światowej przywrócona została nazwa powiatu iłżeckiego z siedzibą w Starachowicach, jeszcze wtedy funkcjonujących pod dwuczłonową nazwą Starachowice-Wierzbnik. Dokumenty z 1945 r. podają, że *powiat iłżecki zajmował powierzchnię 1826 km², liczył 138 tys. mieszkańców i zawierał 23 gminy, 323 wsie i 2 miasta - Starachowice-Wierzbnik i Łżę.*

Najważniejsze wydarzenie dla nowej historii powiatu starachowickiego miało miejsce w 1952 r. To wtedy rozporządzenie ministra administracji publicznej z 19 sierpnia komunikowało, że *z powiatu iłżeckiego w województwie kieleckim wyłącza się miasto Starachowice, (...) i tworzy się powiat miejski Starachowice w tymże województwie.* W latach siedemdziesiątych władzę administracyjną w Starachowicach i okolicy sprawował Urząd Miasta i Powiatu. W takim układzie strukturalnym Rada Miasta i Powiatu, licząca 120 radnych, prowadziła swoją działalność do 6 czerwca 1975 r. W tym samym roku Sejm podjął ustawę o dwustopniowym podziale administracyjnym państwa, likwidując powiaty i dzieląc kraj na 49 małych woje-



Muzeum Przyrody i Techniki



Wąchock – opactwo cystersów



Dawne Starachowice



Starachowice - zalew Lubianka i okolice



Drewniany kościół w Radkowicach z 1621 roku



Obrady Rady Powiatu

wództw. W 1998 r. weszła w życie reforma samorządowa, przekazująca sprawy publiczne powiatom i nowym dużym 16 województwom. Tym samym powstało województwo świętokrzyskie, powiększone w stosunku do dawnego województwa kieleckiego o ziemię sandomierską i opatowską, a w nim 14 powiatów, w tym powiat starachowicki.

Powiat, z wyjątkowo ukształtowanym terenem, malowniczą doliną rzeki Kamiennej i Sieradowickim Parkiem Krajobrazowym, jest jednym z najpiękniejszych zakątków ziemi świętokrzyskiej. Liczne miejsca pamięci narodowej, dokumentujące walki naszych przodków o wolność, cenne zabytki architektury romańskiej i gotyckiej na czele z opactwem cystersów w Wąchocku, unikalny na skalę światową Zespół Wielkopiecy znajdujący się na terenie Muzeum Przyrody i Techniki w Starachowicach, stanowią szczególnie interesującą ofertę dla naszych gości i turystów.

■ **Powierzchnia:** 524 km²

■ **Ludność:** 95,5 tys.

■ **Powiat starachowicki obejmuje:** miasto Starachowice, miasto i gminę Wąchock oraz gminy Brody, Mirzec i Pawłów. Siedzibą powiatu są Starachowice. Powiat starachowicki wraz z dwunastoma powiatami ziemskimi i powiatem grodzkim Kielce wchodzi w skład województwa świętokrzyskiego.

ORGANY POWIATU

■ RADA POWIATU

Przewodniczący Rady Powiatu

Wiceprzewodniczący Rady Powiatu

- Jan Wzorek
- Andrzej Maciąg
- Krystyna Król

■ ZARZĄD POWIATU

Starosta Powiatu

Wicestarosta Powiatu

Członkowie Zarządu Powiatu

- Andrzej Matynia
- Dariusz Dąbrowski
- Andrzej Matynia
- Dariusz Dąbrowski
- Cezary Berak
- Marek Pawłowski
- Paweł Lewkowicz

WSPÓŁPRACA ZAGRANICZNA POWIATU STARACHOWICKIEGO

Powiat starachowicki w ramach działalności promocyjnej i kulturalnej nawiązał współpracę partnerską z powiatem barskim w Obwodzie Winnickim na Ukrainie i Rejonowym Kulturalno-Oświatowym Stowarzyszeniem Polaków w Barze oraz powiatem Vechta w Dolnej Saksoni w Niemczech.

Celem tej współpracy jest wzajemna promocja powiatów i prezentacja dziedzictwa kulturowego, wymiana młodzieży, wernisaże. W ramach współpracy z powiatem barskim i Stowarzyszeniem Polaków w Barze co-rocennie organizowana jest impreza pn. „Dni Kultury Polskiej na Ukrainie” w Barze oraz „Dni Kultury Ukraińskiej w Polsce” w Starachowicach. W programach uczestniczą amatorskie zespoły artystyczne z Polski i Ukrainy.

JEDNOSTKI ORGANIZACYJNE POWIATU

PLACÓWKI ORGANIZACYJNE SYSTEMU OŚWIATY

■ I LICEUM OGÓLNOKSZTAŁCĄCE IM. TADEUSZA KOŚCIUSZKI
ul. Radomska 37, 27-200 Starachowice, tel. 41 274-77-02
e-mail: lo1@lo1.starachowice.pl, <http://lo1.starachowice.pl>

I Liceum Ogólnokształcące im. Tadeusza Kościuszki to najstarsza (istniejąca od 1936 roku) szkoła średnia w mieście o bogatych tradycjach historycznych. Jest szkołą znaną i cenioną. Jednak to nie historia, ale współczesność decyduje o jej wartości. Szkoła posiada wykwalifikowaną kadrę pedagogiczną, otwartą na zmiany, tworzącą zintegrowany zespół. I LO w Starachowicach oferuje swoim uczniom i kandydatom wysoki poziom kształcenia w zakresie umożliwiającym kontynuację nauki na wybranej wyższej uczelni.



Starostowie Powiatu z wizytą w Niemczech...



oraz na Ukrainie



Zespół Szkół Zawodowych nr 1 im. mjr. H. Dobrzańskiego Hubala w Starachowicach - pracownia protetyczna





I Liceum Ogólnokształcące im. Tadeusza Kościuszki w Starachowicach



III Liceum Ogólnokształcące



Budynek II LO



Pracownia informatyczna w III LO



Zespół Szkół Zawodowych nr 1

Wykaz numerów telefonów wydziałów Starostwa Powiatowego

**Starostwo Powiatowe w Starachowicach,
ul. dr. Wł. Borkowskiego 4,
27-200 Starachowice**

Starosta, Wicestarosta, Sekretariat	41 276-09-00
faks	41 276-09-02
Sekretarz Powiatu	41 276-09-18
Kancelaria ogólna	41 276-09-06
Wydział Komunikacji i Dróg	41 276-09-05
Wydział Geodezji, Ochrony Środowiska i Rolnictwa	41 276-09-35
Wydział Organizacji, Kadr i Spraw Obywatelskich	41 276-09-20
Wydział Budownictwa i Gospodarki Komunalnej	41 276-09-25
Wydział Edukacji, Kultury Fizycznej i Sportu	41 276-09-28
Wydział Kultury, Promocji i Rozwoju Powiatu	41 276-09-42

■ II LICEUM OGÓLNOKSZTAŁCĄCE IM. ST. STASZICA W STARACHOWICACH
ul. Szkolna 12, 27-200 Starachowice, 41 274-72-43, 41 274-60-62
e-mail: 2lo.st.sekretariat@wp.pl

Szkoła może poszczycić się znaczącymi osiągnięciami zarówno w skali regionalnej, jak i ogólnopolskiej. W 2010 roku maturzyści z II LO uzyskali najwyższy wynik w mieście, a w rankingu „Perspektyw” szkoła zajęła 5 miejsce w województwie i 92 w Polsce. Osiągnięcia uczniów w olimpiadach przedmiotowych, Puchar Marszałka Województwa Świętokrzyskiego za I miejsce w województwie w ogólnej klasyfikacji w zawodach sportowych szkół ponadgimnazjalnych w roku szkolnym 2009/2010 to tylko przykłady. Szkoła jako pierwsza w województwie nawiązała kontakt ze szkołami niemieckimi: Zintegrowaną Szkołą Średnią w Aurach oraz ze szkołami w Herdecke, Vechcie i Zittau.

■ III LICEUM OGÓLNOKSZTAŁCĄCE Z ODDZIAŁAMI INTEGRACYJNYMI IM. KRZYSZTOFA KAMILA BACZYŃSKIEGO W STARACHOWICACH
ul. Gliniana 10 a, 27-200 Starachowice, tel. 41 274-51-16, faks 41 274-01-00
www.3lo.starachowice.pl, e-mail: lo3_star@op.pl

Głównym celem i zadaniem szkoły jest dbałość o wszechstronny rozwój młodzieży. Doświadczona i przyjazna kadra pedagogiczna zapewnia wysoki poziom nauczania, miłą atmosferę w kameralnych warunkach oraz bardzo dobre przygotowanie do matury. W III Liceum Ogólnokształcącym preferowane jest indywidualne podejście do każdego ucznia. Polega ono na wspieraniu poznawania i rozwijania własnych talentów oraz predyspozycji. Placówka zdobyła tytuł Szkoły Odkrywców Talentów nadawany przez Ministerstwo Edukacji Narodowej i została umieszczona na ogólnopolskiej mapie szkół wspierających i promujących uzdolnienia dzieci i młodzieży.

Szkoła prowadzi również oddziały integracyjne, umożliwia to naukę młodzieży niepełnosprawnej. Uczniowie ci mają możliwość nauki w małych, przyjaznych zespołach klasowych. Wymagania dostosowuje się indywidualnie do potrzeb każdego ucznia, zgodnie z orzeczeniami o potrzebie kształcenia specjalnego lub indywidualnego nauczania.

■ ZESPÓŁ SZKÓŁ ZAWODOWYCH NR 1 IM. MJR. H. DOBRZAŃSKIEGO HUBALA
ul. Radomska 72, 27-200 Starachowice, tel./faks 41 274-52-74
www.zsz1star.pl, e-mail: zsz1stce@pro.onet.pl

Zespół składa się z technikum kształcącego w zawodach: technik ekonomista, technik handlowiec, technik żywienia, technik hotelarstwa, tech-

nik agrobiznesu, kelner na poziomie technika, technik organizacji usług gastronomicznych, technik organizacji reklamy, technik usług fryzjerskich, Policealnej Szkoły Zawodowej Zaocznej, Policealnej Szkoły Medycznej i Technikum Uzupełniającego dla Dorosłych.

Szkoła posiada certyfikat jakości *Szkoła Przedsiębiorczości*. Należy do grona najlepszych szkół przygotowujących uczniów do funkcjonowania w warunkach współczesnej gospodarki. Kształtuje wśród uczniów postawy przedsiębiorcze. Młodzież uczestniczy w praktykach krajowych i zagranicznych w ramach programu Leonardo da Vinci - w Niemczech i we Włoszech. Szkoła realizuje projekty w ramach unijnego Programu Operacyjnego Kapitał Ludzki.

■ ZESPÓŁ SZKÓŁ ZAWODOWYCH NR 2 W STARACHOWICACH
ul. 1 Maja 4, 27-200 Starachowice, tel./faks 41 274-62-40,
e-mail: zsz2info@gmail.com, www.technikum.net.pl

Tradycje szkoły sięgają 1921 roku. W rankingu szkół ponadgimnazjalnych zajmuje czołowe miejsce wśród szkół technicznych woj. świętokrzyskiego. Szkoła współpracuje z Polskim Towarzystwem Informatycznym. Funkcjonuje tu Certyfikowane Laboratorium Egzaminacyjne ECDL (Europejski Certyfikat Umiejętności Komputerowych). Istnieje możliwość odbycia praktyki zagranicznej w Niemczech i Hiszpanii w ramach programów Leonardo da Vinci oraz wyjazdu do Włoch - w ramach projektu Socrates Comenius. W skład zespołu wchodzi technikum oraz liceum profilowane:

■ ZESPÓŁ SZKÓŁ ZAWODOWYCH NR 3
ul. Szkolna 10, 27-200 Starachowice, tel./faks 41 274-72-52
e-mail: zsz3@zsz3.internetdsl.pl

Zespół Szkół Zawodowych nr 3 od blisko 50 lat kształci młodzież ze Starachowic i okolicznych miejscowości. Przez wszystkie lata istnienia ZSZ nr 3 odgrywał istotną rolę na lokalnym rynku oświatowym i rynku pracy, dostosowując ofertę edukacyjną do aktualnych trendów w gospodarce. W zakresie szkolnictwa zawodowego ZSZ nr 3 ściśle współpracuje z Centrum Kształcenia Praktycznego, z Ośrodkiem Szkolenia i Wychowania OHP, Cechem Rzemieślników oraz innymi przedsiębiorstwami i zakładami.

Dyrekcja szkoły i grono pedagogiczne w celu uatrakcyjnienia nauki i podniesienia jakości pracy szkoły podejmują wiele działań, włączając się w liczne projekty i przedsięwzięcia, m.in. w roku szkolnym 2006/2007 realizowany był projekt „Nasza Szkoła” oraz projekty w ramach programu Leonardo da Vinci.



Pracownia mechatroniki w ZSZ nr 2



Zespół Szkół Zawodowych nr 2



Zespół Szkół Zawodowych nr 3

Szkoła w Mircu





Poradnia Psychologiczno-Pedagogiczna



MOGKiK

Efektom pracy dydaktyczno-wychowawczej są sukcesy odnoszone przez uczniów w konkursach z wielu dziedzin, np.: turniej na najlepszego ucznia w zawodzie piekarz i cukiernik, ogólnopolski turniej „Sprawny w zawodzie, bezpieczny w pracy”.

■ MIĘDZYSZKOLNY OŚRODEK GIMNASTYKI KOREKCYJNEJ I KOMPENSACYJNEJ (MOGKiK) W STARACHOWICACH

**ul. Żeromskiego 1A, 27-200 Starachowice, tel./faks 41 274-71-96
www.mogkik.pl, e-mail: mogkik@mogkik.pl**

Jest specjalistyczną placówką oświatową, zajmującą się profilaktyką i korygowaniem wad postawy ciała, promującą zdrowy i aktywny tryb życia. Ponadto zajmuje się prowadzeniem komputerowych przesiewowych badań postawy ciała. Uczestnikami zajęć mogą być dzieci i młodzież w wieku od 5 do 16 lat.

Dysponując dobrą lokalizacją, wykwalifikowaną kadrą, specjalistycznym sprzętem diagnostycznym oraz specjalistycznym sprzętem do zachowawczego leczenia skolioz, oferuje wielorakie formy zajęć w małych grupach. Zajęcia w MOGKiK są bezpłatne.

■ PORADNIA PSYCHOLOGICZNO-PEDAGOGICZNA

**ul. Mrozowskiego 9, 27-200 Starachowice, tel. 41 274 -73 -85
e-mail: poradnia_st@wp.pl**

Poradnia jest czynna:

poniedziałek-czwartek 8.00-18.00, piątek 8.00-16.00.

Przyjmowane są zgłoszenia rodziców, dzieci i młodzieży, nauczycieli. Realizujemy nasze zadania poprzez: diagnozę - psychologiczną, pedagogiczną, logopedyczną; konsultacje dla rodziców, dzieci i młodzieży, nauczycieli; terapię - psychologiczną, pedagogiczną, logopedyczną; psychoedukację; doradztwo; mediacje; interwencje w środowisku ucznia; działalność profilaktyczną; działalność informacyjną.

■ SPECJALNY OŚRODEK SZKOLNO-WYCHOWAWCZY

**ul. Staszica 16, 27-200 Starachowice, tel. 41 274-71-73
e-mail: soswstce@pro.onet.pl**

Ośrodek zapewnia całodobową opiekę i wyżywienie dla dziewcząt i chłopców w grupach wychowawczych.

Dzięki współpracy z MOPS i GOPS możliwe jest zapewnienie bezpłatnego pobytu i niskich opłat za wyżywienie. Dodatkowym atutem jest bo-

gata oferta zajęć pozalekcyjnych, zajęcia sportowe na basenie i siłowni, koła: kulinarne, turystyczne, informatyczne, europejskie i plastyczne, czy zajęcia rozwoju ruchu oparte na metodzie Weroniki Sherborne.

Ośrodek dysponuje m.in.: nowoczesną pracownią komputerową z dostępem do Internetu, pracownią usprawniania ruchowego i wad postawy, logopedyczną oraz psychologiczną, klasopracowniami bogato wyposażonymi w środki dydaktyczne, własnym środkiem transportu dostosowanym do przewozu osób niepełnosprawnych, nowoczesnym boiskiem wielofunkcyjnym, wykwalifikowaną kadrą pedagogiczną.

CENTRUM KSZTAŁCENIA PRAKTYCZNEGO

■ Siedziba Centrum Kształcenia Praktycznego

ul. Wł. Rogowskiego 14, tel. 41 275-38-65, faks 41 275-38-66

www: <http://www.ckp.strefa.pl>, e-mail: centrum@ckp.strefa.pl

■ Internat oraz Stołówka CKP ul. Radomska 72, tel. 41 274-89-13,

■ Warsztaty CKP, ul. 1 Maja 4, tel. 41 274-63-39

Centrum Kształcenia Praktycznego realizuje zajęcia na najwyższym poziomie edukacyjnym zgodnie z oczekiwaniami i potrzebami uczniów, nauczycieli, lokalnego i ponadlokalnego rynku pracy:

- organizuje zajęcia praktyczne, praktyki zawodowe w nowoczesnych pracowniach specjalistycznych,
- świadczy opiekę wychowawczą w internacie dla uczniów szkół ponadgimnazjalnych, pomaturalnych i w szczególnych przypadkach dla gimnazjalistów,
- organizuje i prowadzi egzaminy potwierdzające kwalifikacje zawodowe, w porozumieniu z Okręgową Komisją Egzaminacyjną,
- zwiększa dostęp do edukacji osób dorosłych, organizując kursy dla zakładów pracy oraz bezrobotnych,
- współpracuje z najlepszymi ośrodkami dydaktycznymi i firmami produkującymi sprzęt i pomoce dydaktyczne,
- współpraca zagraniczna - wymiana międzynarodowa uczniów, nauczycieli i pracowników administracji, byliśmy m.in. w Hiszpanii, Niemczech, we Włoszech, w Turcji.



Centrum Kształcenia Praktycznego



Centrum Kształcenia Praktycznego





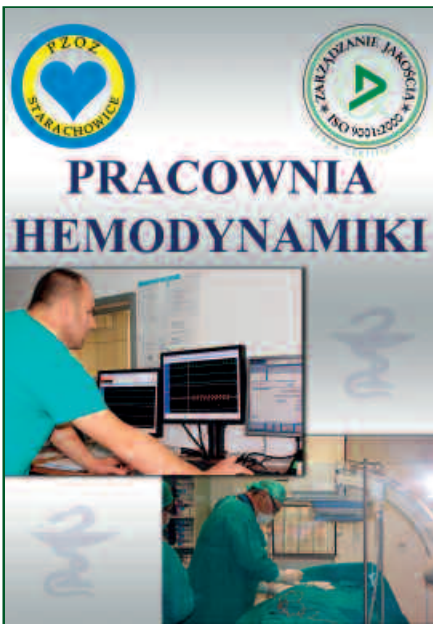
Powiatowy Zakład Opieki Zdrowotnej



Powiatowy Zakład Opieki Zdrowotnej



Pracownia kardiologiczna



Powiatowy Zakład Opieki Zdrowotnej



Warsztaty Terapii Zajęciowej w Starachowicach

PLACÓWKI OCHRONY ZDROWIA

■ POWIATOWY ZAKŁAD OPIEKI ZDROWOTNEJ

ul. Radomska 70, 27-200 Starachowice, tel. 41 274-61-58

e-mail: pzo@interia.pl

Powiatowy Zakład Opieki Zdrowotnej w Starachowicach jest jedną z najnowocześniejszych i najlepiej wyposażonych tego typu placówek w województwie świętokrzyskim. Pacjenci są leczeni w nowo wybudowanym kompleksie budynków. W osiemnastu oddziałach pracuje wysokospecjalistyczna kadra medyczna. W lecznicy są pracownie diagnostyczne, laboratorium, przychodnia i apteka. Dzięki poczynionym inwestycjom szpital cały czas się rozwija. Przybywa nowego sprzętu medycznego i oddziałów. W ogólnopolskich rankingach starachowicki szpital jest coraz wyżej oceniany. Posiada uznawany na całym świecie Certyfikat Zarządzania Jakością ISO 9001, który gwarantuje placówce prestiż, a pacjentom bezpieczeństwo. Szpital otrzymał także Certyfikat Ministerstwa Zdrowia. Wizytówką lecznicy jest oddział kardiologiczny z nowoczesną pracownią hemodynamiki. Ale szpital inwestuje też w okulistykę, neurologię, ginekologię czy chirurgię. PZOZ stara się być lecznicą przyjazną pacjentowi.

PLACÓWKI POMOCY SPOŁECZNEJ

■ POWIATOWE CENTRUM POMOCY RODZINIE

ul. Radomska 70, 27-200 Starachowice,

tel./faks 41 274-88-06, 41 274-88-66

e-mail: pcpr.starachowice@autograf.pl, www.pcprstarachowice.pl

Misją Powiatowego Centrum Pomocy Rodzinie w Starachowicach jest wspieranie rodziny i osób w sytuacjach kryzysowych, pomoc rodzinom dysfunkcyjnym oraz pomoc osobom, niepełnosprawnym i w podeszłym wieku.

Centrum jest jednostką organizacyjną powiatu, która realizuje zadania z zakresu ustawy o pomocy społecznej i ustawy o rehabilitacji zawodowej i społecznej oraz zatrudnianiu osób niepełnosprawnych. Organizowana jest tu opieka w rodzinach zastępczych, udzielanie pomocy pieniężnej na częściowe pokrycie kosztów utrzymania umieszczonych w nich dzieci, zapewnienie opieki i wychowania dzieciom całkowicie lub częściowo pozbawionym opieki rodziców oraz pomoc w integracji ze środowiskiem osób mających trudności w przystosowaniu się do życia, młodzieży opuszczającej placówki opiekuńczo-wychowawcze.

■ DOM POMOCY SPOŁECZNEJ

ul. Bema 26, 27-200 Starachowice, tel. 41 274-55-52

e-mail: dpsstarachowice@op.pl

Dom Pomocy Społecznej w Starachowicach funkcjonuje od 1961 roku. Podlega Starostwu Powiatowemu, a bezpośredni nadzór sprawuje Powiatowe Centrum Pomocy Rodzinie. Dom jest przeznaczony dla osób przewlekle somatycznie chorych. Celem DPS-u jest zapewnienie im całodobowej opieki oraz zaspokojenie niezbędnych potrzeb bytowych, opiekuńczych, wspomagających, religijnych i społecznych na poziomie obowiązującego standardu.

Dom przygotowany jest na przyjęcie 120 mieszkańców, pokoje mieszkalne jedno-, dwu- i trzyosobowe. Siedziba DPS-u zlokalizowana jest w sąsiedztwie lasu, w otoczeniu parku, co sprzyja organizowaniu spotkań integracyjnych.

Do dyspozycji mieszkańców przeznaczone są pracownie terapii zajęciowej, gabinety pomocy medycznej, sala rehabilitacyjna, pracownia muzyczna, biblioteka oraz kaplica. Nad stanem zdrowia podopiecznych czuwa odpowiednio wykwalifikowana kadra pielęgniarek, opiekunek oraz pracowników socjalnych. Przy Domu działa, cieszący się ogromnym zainteresowaniem

resowaniem, zespół Złota Jesień, prezentujący swoje umiejętności artystyczne w konkursach, przeglądach i koncertach. Instruktorzy terapii zajęciowej organizują dla mieszkańców wyjazdy do kina, wycieczki plenerowe oraz uroczystości świąteczne i okolicznościowe.

Pracownicy DPS utrzymują domową atmosferę. Mieszkańcy traktowani są z dużą życzliwością, zrozumieniem i szacunkiem.

.....
■ DOM POMOCY SPOŁECZNEJ IM. SUE RYDER W KAŁKOWIE-GODOWIE
Kałów 88, 27-225 Pawłów, tel. 41 334-38-62 lub 41 334-38-63,
e-mail: dps.kalkow@poczta.fm

Dom Pomocy Społecznej im. Sue Ryder w Kałkowie-Godowie powstał w 2000 roku. Składa się z dwóch nowoczesnie zaprojektowanych budynków pozbawionych barier architektonicznych, zgodnie z wymogami standardu. Dom jest nowoczesnym obiektem, w którym ludzie w podeszłym wieku, przewlekle somatycznie chorzy otrzymują pełen zakres usług bytowych, opiekuńczych oraz wsparcie duchowe.

Dom usytuowany jest z dala od miejskiego zgiełku (16 km do Starachowic i 20 km od Ostrowca Świętokrzyskiego.) w malowniczym terenie okolic Gór Świętokrzyskich, w sąsiedztwie Sanktuarium Maryjnego. Dom położony jest w malowniczym, pełnym zieleni zakątku, co sprzyja organizowaniu wycieczek oraz spacerów do pobliskiego parku.

Dysponuje pokojami jedno- i dwuosobowymi z łazienkami, komfortowo i nowoczesnie wyposażonymi. Zapewnia: podstawową opiekę lekarską, dostęp do opieki specjalistycznej, wykwalifikowany personel pielęgniarско-opiekuńczy, opiekę socjalną, pełne wyżywienie, również indywidualne diety, doskonałe warunki bytowe, także dla osób chorych i niepełnosprawnych, terapię zajęciową, sesje rehabilitacyjne, świadczenia terapeutyczne oraz program kulturalno-oświatowy, opiekę duszpasterską.

.....
■ RODZINNY DOM DZIECKA W STARACHOWICACH
ul. Warszawska 3, 27-200 Starachowice, tel. 41 274-76-95

■ RODZINNY DOM DZIECKA W STARACHOWICACH
ul. Moniuszki 15, 27-200 Starachowice, tel. 41 273-17-13

■ RODZINNY DOM DZIECKA W STARACHOWICACH
ul. Różana 1, 27-200 Starachowice, tel. 41 273-21-70

.....
■ ZESPÓŁ PLACÓWEK OPIEKUŃCZO-WYCHOWAWCZYCH
Staw Kunowski, ul. Szkolna 85, tel. 41 271-01-93,
e-mail: domdziekastaw@onet.eu

Zespół Placówek Opiekuńczo-Wychowawczych w Stawie Kunowskim jest jednostką organizacyjną pomocy społecznej typu socjalizacyjnego (14 miejsc) i interwencyjnego (6 miejsc).

Został powołany uchwałą Rady Powiatu nr XL/327/05 z 04 sierpnia 2005 r. w celu sprawowania funkcji opiekuńczo-wychowawczych wobec dzieci i młodzieży pozbawionych czasowo lub trwale opieki rodzicielskiej w wieku od 3 do 18 lat. W placówce działają koła zainteresowań prowadzone przez instruktorów kulturalno-oświatowych i wychowawców (koło recytatorskie, chórek, koła plastyczne, informatyczne, kulinarne, sportowe i rekreacyjne), a także samorząd wychowanków, który uczy demokratycznych form współdziałania mieszkańców, współuczestniczy w organizacji życia placówki. Z dziećmi pracuje wykwalifikowana kadra: ośmiu wychowawców, psycholog i pracownik socjalny.

.....
■ POWIATOWY URZĄD PRACY W STARACHOWICACH
ul. Radomska 76, 27-200 Starachowice, tel. 41 273-62-00
e-mail: kist@praca.gov.pl, pup@pup-starachowice.pl

Podstawowym zadaniem Urzędu Pracy jest oferowanie pomocy zarówno osobom bezrobotnym w uzyskaniu odpowiedniego zatrudnienia bądź



Dom Pomocy Społecznej - Starachowice



Jubileusz DPS w Kałkowie-Godowie



Piknik w Zespole Opiekuńczo-Wychowawczym



Powiatowy Urząd Pracy w Starachowicach



Spektakl teatralny w ramach Warsztatów Terapii Zajęciowej - Kałków-Godów



Nagroda „Powiat przyjazny niepełnosprawnym” dla powiatu starachowickiego



Rondo na ul. Marszałka Piłsudskiego w Starachowicach



Ulica Kolejowa w Starachowicach

przekwalifikowania, jak również pracodawcom w pozyskiwaniu pracowników o poszukiwanych kwalifikacjach zawodowych.

Chcąc sprawnie świadczyć usługi, zachowując przy tym wysoką jakość, aplikujemy o środki finansowe zarówno krajowe, jak również pochodzące z UE w ramach Europejskiego Funduszu Społecznego, z przeznaczeniem na aktywizowanie i pomoc osobom bezrobotnym i pracodawcom na tworzenie miejsc pracy.

■ POWIATOWY ZAKŁAD AKTYWNOŚCI ZAWODOWEJ

■ Siedziba Zakładu:

Kałków-Godów 84 a, 27-225 Pawłów, tel./faks 41 272-17-26

■ Oddział Zakładu:

**ul. Świętokrzyska 125, Styków 27-230 Brody,
tel./faks 41 271-65-02, e-mail: pzaz@neostrada.pl**

Powiatowy Zakład Aktywności Zawodowej został utworzony w celu zatrudnienia osób ze znacznym stopniem niepełnosprawności. Poprzez prowadzoną rehabilitację zawodową i społeczną przygotowujemy je do aktywnego życia na miarę ich indywidualnych potrzeb i możliwości. Cel ten jest realizowany przez aktywną pracę w zakładzie na stanowiskach dostosowanych do ich niepełnosprawności.

Działalność produkcyjna zakładu jest zlokalizowana na terenie Stykowa, gdzie w pracowni stolarskiej produkowane są min. budki lęgowe dla ptaków, karmniki, kosze na śmieci, zegary, schowki na klucze itp.

W Kałkowie-Godowie znajduje się drugi oddział zakładu, gdzie dominującym rodzajem działalności jest ręczna produkcja upominków, pamiątek, gadżetów reklamowych i dewocjonalistów.

W swojej działalności opiera się głównie na tradycji rzeźby i rękodzieła artystycznego z okolic Gór Świętokrzyskich.

Wytwarzane tu produkty charakteryzuje wysoka jakość, różnorodność i niepowtarzalność wzorów. Wszystkie pamiątki i upominki wykonywane są ręcznie przez osoby niepełnosprawne, które wkładają w to dużo serca i pracy.

Wykwalifikowana kadra gwarantuje możliwość zaprojektowania i wykonania na zamówienie wszelkiego rodzaju gadżetów reklamowych. Z pewnością będą one niepowtarzalne i jedyne w swoim rodzaju.

■ ZARZĄD DRÓG POWIATOWYCH

ul. Ostrowiecka 15, 27-200 Starachowice,

tel. 41 273-02-20, faks 41 273-02-28

www.zdp-starachowice.pl

Jak wiele inwestycji drogowych prowadzonych jest na terenie powiatu niech świadczy wykaz prac za 2011 rok.

Zgodnie z harmonogramem zakończyła się przebudowa drogi Siekierno - Radkowice - Rzepin Kolonia w Radkowicach. Był to ostatni, trzeci etap przebudowy, która rozpoczęła się w 2009 r. Nowa nawierzchnia, umocnione rowy i skarpy, przepust pod drogą i utwardzone pobocza - tak teraz wygląda odcinek drogi o długości 0,5 km, którego przebudowa rozpoczęła się w lutym. Wcześniej, dzięki środkom pozyskanym z Regionalnego Programu Operacyjnego Województwa Świętokrzyskiego oraz wkładom finansowym z gminy Pawłów i powiatu starachowickiego, przebudowane zostały inne odcinki drogi Siekierno - Radkowice - Rzepin Kolonia, od drogi wojewódzkiej nr 756.

Dzięki temu obecnie droga powiatowa nr 0608T niemal na całej długości zyskała nową nawierzchnię. Koszt ostatniego etapu przebudowy to 727 000 zł. Złożyły się na nią gmina Pawłów oraz powiat starachowicki.

W sierpniu 2010 roku rozpoczęła się przebudowa mostu w miejscowości Biedów (gm. Pawłów), znajdującego się w ciągu drogi powiatowej Starachowice - Adamów - Styków - Jabłonna - Dabrowa - Pawłów. Prace związane z jego odnową zakończyły się zgodnie z harmonogramem - w maju.

Środki na to zadanie (675 000 zł) pochodziły z budżetu powiatu starachowickiego.

Na początku maja został zakończony i odebrany remont drogi powiatowej Majków - Marcinków - Wąchock na odcinku ul. św. Rocha w Wąchocku. Środki, które zostały przeznaczone na ten cel pochodziły z budżetu powiatu Starachowickiego i Gminy Wąchock. Drugi etap remontu tej drogi powiatowej rozpoczął się w sierpniu 2010 r. Remont obejmował odcinek o długości 1830 metrów na ul. św. Rocha w Wąchocku. Prace, które wykonano, polegały na frezowaniu nawierzchni, a następnie wykonaniu: zatok autobusowych, chodnika i zjazdów z kostki brukowej oraz placu postojowego. Realizacja przedsięwzięcia była możliwa dzięki środkom finansowym powiatu starachowickiego i gminy Wąchock. Koszt przeprowadzonego remontu to 645 283 zł.

Dzięki remontowi odcinek o długości 446 m przez wieś Malcówki zyskał nawierzchnię mineralno-asfaltową oraz zjazdy do posesji z tego samego materiału. Wykonano kanalizację opadową, umocniono skarpy płytami ażurowymi, pojawiło się również pobocze z destruktu. Remont kosztował powiat starachowicki 442 600 zł.

Trwa pierwszy etap przebudowy dwóch dróg powiatowych: Dąbrowa - Kałów oraz Starachowice - Adamów - Styków - Jabłonna - Dąbrowa - Pawłów. Wniosek o dofinansowanie tej przebudowy w ramach Narodowego Programu Przebudowy Dróg Lokalnych na lata 2008-2011 złożył we wrześniu 2010 roku powiat starachowicki. Tym samym udało się pozyskać 2 760 000 zł z Ministerstwa Spraw Wewnętrznych i Administracji.

Druga część kwoty, niezbędna do realizacji przedsięwzięcia, stanowi wkład powiatu starachowickiego (2 760 000 zł). Inwestycja została zakończona pod koniec 2011 roku.



Most w Rudniku po przebudowie



Ulica Kopalniana w Starachowicach

PLACÓWKI KULTURY

■ MUZEUM PRZYRODY I TECHNIKI EKOMUZEUM IM. JANA PAZDURA

ul. Wielkopieczowa 1, 27-200 Starachowice,
tel. 41 275 -40-83, 783-730-094,
e-mail: mpt@ekomuzeum.pl, www.ekomuzeum.pl

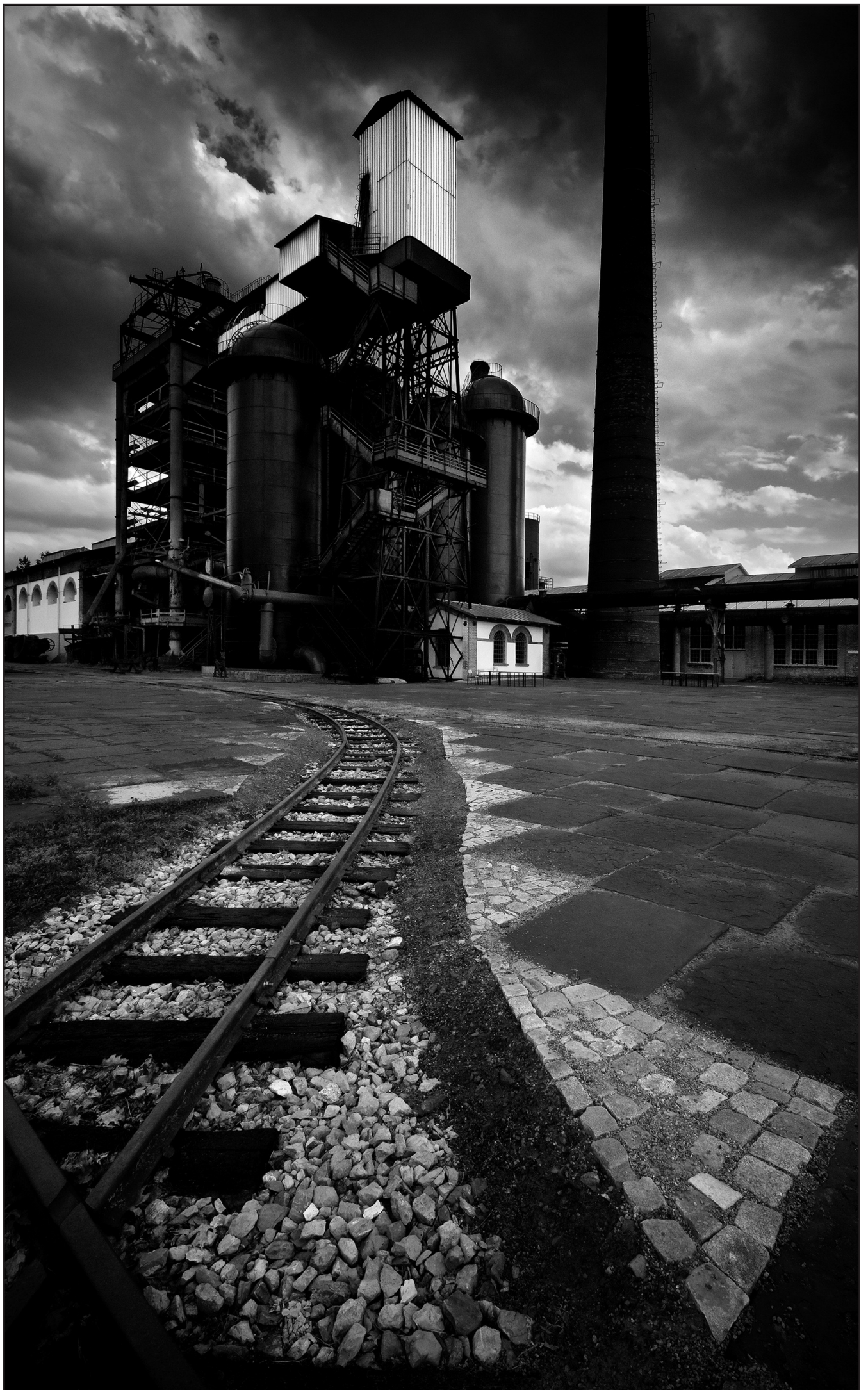
Muzeum Przyrody i Techniki Ekomuzeum im. Jana Pazdura w Starachowicach to niezwykle cenny przykład zachowania dziedzictwa przemysłowego. Jest to również jedno z pierwszych w kraju muzeów realizujących ideę ekomuzeum tj. prezentacji zabytków kultury materialnej



„Salonik z kulturą” w Ekomuzeum

Dinozaury z Ekomuzeum





w jego naturalnym otoczeniu przyrodniczym. Ukazanie wzajemnych zależności pomiędzy światem natury a przemysłem jest celem nadrzędnym w narracji muzealnej.

Muzeum Przyrody i Techniki w Starachowicach jest zlokalizowane na obszarze 8 hektarów, na których znajdują się obiekty wchodzące w skład dwóch następujących po sobie chronologicznie zakładów wielkopieczowych. Pierwszy z nich funkcjonował w latach 1841-1900, a jego następcą 1899-1968. Ten ostatni stanowi unikat na skalę europejską, ponieważ prezentuje jedyny na kontynencie kompletnie zachowany ciąg technologiczny zakładu wielkopieczowego z końca XIX wieku wraz z oryginalnym układem torowisk kolejki przemysłowej. Jedną z oferowanych atrakcji jest możliwość wjazdu na górny poziom wielkiego pieca, skąd z wysokości 22 metrów rozciąga się panorama miasta i doliny rzeki Kamiennej. Bardzo cennym obiektem jest również jedna z największych na świecie maszyna parowa, która trafiła do Starachowic z Powszechnej Wystawy Przemysłowej w Paryżu w 1889 roku.

W muzeum prezentowane są również samochody ciężarowe marki STAR produkowane w byłej Fabryce Samochodów Ciężarowych w Starachowicach w latach 1948-2007. Najważniejszymi eksponatami są: model pierwszego samochodu STAR 20, Star 266, który brał udział w Rajdzie Paryż - Dakar w 1988 roku oraz wierna rekonstrukcja jedyne polskiego papamobile, którym papież Jan Paweł II odbywał pielgrzymkę do ojczyzny w 1979 roku.

W poprzemysłowej hali kotłów parowych przygotowana została nowoczesna wystawa paleontologiczna, na której eksponowane są wierne rekonstrukcje płazów i gadów żyjących w regionie dzisiejszych Gór Świętokrzyskich w okresie triasu i jury. Zwierzęta zostały odtworzone przez naukowców w oparciu o pozostawione w piaskowcu ślady, odkryte w pobliżu Starachowic przed kilku laty. Wystawa zrealizowana z wykorzystaniem najnowocześniejszych technik multimedialnych stanie się bez wątpienia niezwykle cenną atrakcją turystyczną.

W latach 2008-2010 muzeum realizowało projekt „Regio Ferrea” współfinansowany ze środków pochodzących z Mechanizmu Finansowego Europejskiego Obszaru Gospodarczego (MF EOG), w ramach którego poddano rewitalizacji większość zabytkowych obiektów.

Muzeum czynne:

W sezonie letnim (1 kwietnia - 31 października)

w godzinach: 8.00-16.00 (wtorek, środa, piątek), 8.00-18.00 (czwartek), 11.00-18.00 (sobota, niedziela).

W sezonie zimowym (1 listopada - 31 marca) w godzinach: 8.00-16.00 (od wtorku do piątku), 11.00-14.00 (sobota, niedziela).

Czas zwiedzania: 2 godziny (w sezonie letnim) oraz godzina w sezonie zimowym.

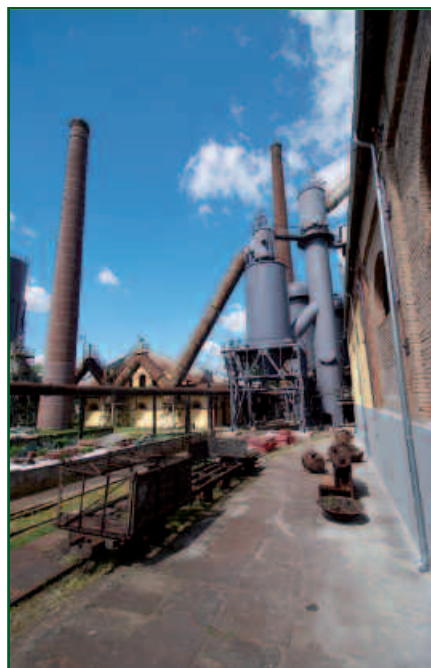
■ MŁODZIEŻOWY DOM KULTURY

ul. Gliniana 10 a, 27-200 Starachowice, tel./faks 41 274-31-32

e-mail: mdkstarachowice18@wp.pl

MDK istnieje od 1974 roku. Daje szansę rozwoju artystycznego około 450 wychowankom rocznie. Prowadzi systematyczną działalność edukacyjno-artystyczną. Działają tu pracownia teatru i młodych twórców: zespoły teatralne, szkoła recytatorska, warsztaty dziennikarskie, redakcja gazety MDK, pracownia muzyczna w ramach której działają młodzieżowe zespoły rockowe, szkoła gry na gitarze elektrycznej i klasycznej oraz szkoła gry na keyboardach.

Dopełnieniem pracowni muzycznej jest pracownia wokalna i związane z nią studio piosenki, chór „Portamento”, zespoły wokalne, dziecięcy zespół wokalny „Kropeczki”. W ramach pracowni plastycznej funkcjonuje „Akademia przedszkolaka”, warsztat ceramiki artystycznej, prowadzone są warsztaty plastyczne i zajęcia z historii sztuki. MDK to także pracownia fotograficzna, pracownia terapii i wspomaganie, pracownia imprez masowych oraz klub turystyczny „Pogubieńcy”. Placówka jest organizatorem i współorganizatorem wielu imprez kulturalnych, takich jak:



Instalacje Wielkiego Pieca



Starachowicki papamobile



Jaden ze spektakli prezentowanych w ramach starachowickich nocy teatralnych



Plakat „Nocy Teatralnych”



Pracownia Państwowego Ogniska Plastycznego w Starachowicach



Policja gra w Wielkiej Orkiestrze...



Święto Policji

- ☐ Powiatowy Przegląd Prac Plastycznych Dzieci i Młodzieży „Salon Wiosenny”
- ☐ Dziecięcy Festiwal Piosenki
- ☐ Koncerty muzyki chóralnej
- ☐ Wystawy ceramiki dziecięcej
- ☐ Wystawy fotograficzne
- ☐ Koncerty plenerowe
- ☐ Współorganizacja „Nocy teatralnych”, „Święta wiersza” itd.

■ **PAŃSTWOWE OGNISKO PLASTYCZNE**
ul. Złota 6, 27-200 Starachowice, tel. 41 274-04-10
e-mail: ogniskostarachowice@op.pl

Państwowe Ognisko Plastyczne zostało założone w październiku 1988 roku z inicjatywy Marii Drozdowskiej wieloletniej dyrektor placówki.

Mieściło się początkowo na jedenastym piętrze wieżowca przy ul. Granicznej 14. Następnie zostało przeniesione do tzw. „Pałacyku” - willi „Dąbrówka” przy ul. Konstytucji 3 Maja 15 gdzie funkcjonowało przez długie lata i było kojarzone z tym urokliwym miejscem. Obecnie, dzięki wsparciu starostwa i staraniom byłego dyrektora placówki - Ryszarda Uziębło - od marca 2006 r. Ognisko ma nową siedzibę w budynku przy ul. Złotej 6. Dzięki tej lokalizacji placówka cieszy się znakomitymi warunkami lokalowymi i jest ważnym punktem na mapie kulturalnej naszego powiatu.

Państwowe Ognisko Plastyczne jest ośrodkiem edukacji artystycznej oraz miejscem kontaktu ze sztuką dzieci i młodzieży szkolnej z terenu miast i powiatu (dojeżdża nawet młodzież z powiatów ościennych).

Wielu absolwentów Ogniska ukończyło uczelnie artystyczne na terenie całego kraju, studiowali bądź studiują takie kierunki jak: architektura, edukacja artystyczna, wzornictwo, architektura wnętrz, konserwacja zabytków, rzeźba oraz wiele innych.

Zapraszamy wszystkich zainteresowanych z terenu całego powiatu (i nie tylko). Zajęcia prowadzi profesjonalna kadra, zapewniająca indywidualne podejście do każdego ucznia, w Ognisku dzieci i młodzież zapoznają się z technikami plastycznymi i rozwijają wyobraźnię oraz umiejętności manualne. Uczęszczając na zajęcia, młodzież ma szansę przygotować się do egzaminów na wyższe uczelnie, a każdy może miło i pożytecznie spędzić czas.

SŁUŻBY, INSPEKCJE, STRAŻE

■ **KOMENDA POWIATOWA POLICJI W STARACHOWICACH**
ul. Armii Krajowej 27, 27-200 Starachowice
Sekretariat: tel. 41 276-02-06, faks 41 276-02-24,
www.starachowice.swietokrzyaska.policja.gov.pl

Do podstawowych zadań policji należy:

- ☐ Ochrona życia i zdrowia obywateli oraz mienia przed bezprawnymi zamachami na te dobra.
- ☐ Ochrona bezpieczeństwa i porządku publicznego, w tym również zapewnienie spokoju w miejscach publicznych, w środkach komunikacji publicznej, w ruchu drogowym i na wodach przeznaczonych do powszechnego korzystania.
- ☐ Inicjowanie i organizowanie działań, mających na celu zapobieganie popełnieniu przestępstw i wykroczeń oraz zjawiskom kryminogennym i współdziałanie w tym zakresie z instytucjami państwowymi, samorządowymi i społecznymi.
- ☐ Wykrywanie przestępstw i wykroczeń oraz ściganie sprawców tych czynów.
- ☐ Kontrola przestrzegania przepisów porządkowych i administracyjnych.
- ☐ Ponadto policja realizuje polecenia sądu, prokuratury, organów administracji rządowej i samorządu terytorialnego.

■ Współdziałanie z policjami innych państw.

W toku wykonywanych czynności służbowych policjanci mają obowiązek respektowania godności ludzkiej oraz przestrzegania i ochrony praw człowieka.

■ KOMENDA POWIATOWA PAŃSTWOWEJ STRAŻY POŻARNEJ

ul. Krzosa 8, 27-200 Starachowice, tel. 41 274-53-88, 274-53-89,
www.straz.starachowice.pl, poczta@straz.starachowice.pl

Państwowa Straż Pożarna jest najważniejszą formacją ratowniczą na terenie powiatu. Funkcjonująca w ramach Komendy Powiatowej Jednostka Ratowniczo-Gaśnicza jest profesjonalną formacją przygotowaną do gaszenia pożarów oraz likwidacji katastrof i innych zagrożeń wynikających z rozwoju cywilizacyjnego. Starachowicka jednostka oprócz realizacji działań wynikających z gaszenia pożarów oraz działań ratownictwa technicznego specjalizuje się w ratownictwie wodnym. Znaczna grupa ratowników to nie tylko strażacy, ale także profesjonalni pływaki. W celu popularyzacji zagadnień z zakresu ochrony ppoż. i bezpieczeństwa co roku odbywa się edycja Ogólnopolskiego Turnieju Wiedzy Pożarniczej „Młodzież Zapobiega Pożarom”.

Co dwa lata organizowane są Powiatowe Zawody Młodzieżowych Drużyn Pożarniczych Ochotniczych Straży Pożarnych, których zwycięzcy biorą udział w zawodach wojewódzkich, również odbywających się co dwa lata.

Komenda Powiatowa PSP w Starachowicach w ramach działań edukacyjno-prewencyjnych prowadzi zajęcia edukacyjne z zakresu: bezpieczeństwa pożarowego, użytkowania numerów alarmowych i udzielania pierwszej pomocy medycznej. Integralnym elementem działań edukacyjnych są pokazy oraz ćwiczenia ratownictwa drogowego i technicznego jak również funkcjonującej w ramach jednostki grupy ratownictwa wodnego.

■ POWIATOWA STACJA SANITARNO-EPIDEMIOLOGICZNA

ul. Żłota 6, 27-200 Starachowice, tel. 41 274-62-67,
www.psse-starachowice.pl

Została powołana w celu ochrony zdrowia ludzi przed wpływem czynników szkodliwych lub uciążliwych, zapobiegania powstawaniu chorób zakaźnych i zawodowych.

Zapisy ustawy pozwalają na rozwiązywanie problemów zdrowia publicznego w sposób kompleksowy, polegający nie tylko na przeprowadzaniu w ramach nadzoru bieżącego i zapobiegawczego kontroli i badań laboratoryjnych, stanowiących podstawę do wydawania decyzji administracyjnych, ale również na edukacji zdrowotnej i promocji zdrowia realizowanej we współpracy z innymi jednostkami organizacyjnymi państwa, organizacjami pozarządowymi oraz społecznością lokalną.

■ POWIATOWY INSPEKTORAT WETERYNARII

ul. Radomska 29, 27-200 Starachowice,
tel. 41 274-71-13, faks 41 275-63-70
e-mail: starachowice.piw@wetgiw.gov.pl

Podstawowym zadaniem placówki jest ochrona zdrowia zwierząt oraz zapewnienie bezpieczeństwa produktów pochodzenia zwierzęcego w celu ochrony zdrowia publicznego. Inspekcja wykonuje swoje zadania w szczególności przez zwalczanie chorób zakaźnych zwierząt, w tym chorób odzwierzęcych oraz monitorowanie chorób odzwierzęcych i odzwierzęcych czynników chorobotwórczych. Głównym środkiem realizacji tych zadań są weterynaryjne kontrole graniczne, kontrole weterynaryjne w handlu i wywozie zwierząt oraz produktów w rozumieniu przepisów o kontroli weterynaryjnej w handlu.



Strażacy w akcji



Zawody OSP



Obchody Dnia Strażaka



Pracownia Powiatowej Stacji Sanitarno-Epidemiologicznej w Starachowicach



Powiatowy Inspektor Nadzoru Budowlanego w Starachowicach



Leśna droga



Leśna droga

■ POWIATOWY INSPEKTOR NADZORU BUDOWLANEGO

ul. Mrozowskiego 9, 27-200 Starachowice, tel. 41 275-42-09

e-mail: pinbstarachowice@inspektorat.sse.pl

Powiatowy Inspektor Nadzoru Budowlanego w Starachowicach jest organem nadzoru budowlanego pierwszej instancji w zakresie budownictwa powszechnego w ramach zespolonej administracji powiatowej, a swoje zadania wykonuje przy pomocy powiatowego inspektoratu nadzoru budowlanego. Organem wyższego stopnia jest Świętokrzyski Wojewódzki Inspektor Nadzoru Budowlanego.

Do zadań organu nadzoru budowlanego wynikających z ustawy Prawo budowlane należy:

- 1) kontrola przestrzegania i stosowania przepisów prawa budowlanego,
- 2) kontrola działania organów administracji architektoniczno-budowlanej,
- 3) badanie przyczyn powstawania katastrof budowlanych,
- 4) współdziałanie z organami kontroli państwowej.

Ponadto na organy nadzoru budowlanego nałożony jest obowiązek:

- ☑ dokonywania odbiorów końcowych realizowanych budów i wydawanie decyzji udzielających pozwolenia na użytkowanie,
- ☑ przeprowadzania obowiązkowych kontroli oddawanych do użytkowania obiektów budowlanych przez pracowników z odpowiednimi uprawnieniami i nakładanie kar za stwierdzone nieprawidłowości,
- ☑ zatwierdzania projektów budowlanych zamiennych i wydawanie pozwoleń na wznowienie robót, prowadzenie postępowań w sprawie legalizacji oraz legalizacja samowoli budowlanych wraz z naliczaniem opłat legalizacyjnych,
- ☑ przyjmowanie zawiadomień o zamierzonym terminie rozpoczęcia robót budowlanych,
- ☑ przyjmowanie zawiadomień o zakończeniu budowy,
- ☑ prowadzenie ewidencji rozpoczynanych i oddawanych do użytkowania obiektów budowlanych, postanowień i zgłoszeń.

ROLNICTWO

Użytki rolne w powiecie są bardzo zróżnicowane - od gleb dobrych i bardzo dobrych w gminie Pawłów, do słabych i średnich na pozostałym obszarze.

Z tego też powodu najczęstsze uprawy to zboża i ziemniaki, tylko w gminie Pawłów występuje większa różnorodność upraw. Łącznie użytki rolne zajmują blisko 241 km², co stanowi 45% powierzchni powiatu. Na obszarach o słabych glebach istnieją warunki do rozwoju gospodarstw agroturystycznych z wyeksponowaniem funkcji rekreacyjno-wypoczynkowej tych terenów.

LASY

Obszary leśne to prawdziwe bogactwo regionu. Lasy i grunty leśne rozciągają się na obszarze 242 km², co podobnie jak użytki rolne stanowi ok. 45% powierzchni powiatu. Nasze lasy tworzą zwarte kompleksy Sieradowickiego Parku Krajobrazowego, Świętokrzyskiego Parku Narodowego, Lasów Starachowickich i Iłżeckich, dominując szczególnie w gminach Brody i Wąchock, ale też w rejonie Mirca. Nadleśnictwo Starachowice opiekuje się terytorium o powierzchni ok. 147 km², na którym występują takie gatunki drzew jak: sosna (w zdecydowanej przewadze), dąb, jodła, brzoza i olcha.

Licznie występuje zwierzyna łowna: łosie, jelenie europejskie, sarny, daniel, dziki, lisy, kuny, borsuki i zające; z ptactwa - jarząbki, cietrzewie, słonki, dzikie kaczki, kuropatwy.

STAN INFRASTRUKTURY

Przez teren powiatu starachowickiego przebiegają drogi krajowe o długości 41,494 km, zapewniając połączenia komunikacyjne z Warszawą i Krakowem oraz Rzeszowem, Łodzią i Lublinem.

Długość dróg wojewódzkich wynosi 48,1 km, a powiatowych 231,3 km, w tym 80% o nawierzchni asfaltowej. Do wszystkich miejscowości regionu docierają, zapewniając łączność międzygminną, samochody Przedsiębiorstwa PKS w Starachowicach. Ponadto obsługują one trasy: Starachowice - Warszawa-Kraków-Lublin-Katowice.

Usługi przewozowe w komunikacji pasażerskiej na terenie miasta oraz gmin Brody, Mirzec, Wąchock świadczy MZK Starachowice, który obsługuje 32 linie o łącznej długości 355 kilometrów oraz linię międzymiastową Starachowice - Skarżysko-Kamienna. Magistrale wodociągów docierają już niemal do wszystkich wsi i przysiółków powiatu (96% zaspokojenia potrzeb ludności). Długość sieci z przyłączami wynosi 767 kilometrów (706 km obsługiwane przez PWiK Starachowice).

Stan zgazyfikowania obszaru powiatu szacuje się na ok. 65% potrzeb. Łączna długość linii gazociągowych wynosi 696 km.

W powiecie działają wszyscy główni operatorzy telefonii stacjonarnej, komórkowej oraz dostawcy internetowi.



Jedna z wielu inwestycji drogowych powiatu

Imprezy kulturalne, turystyczne i sportowe realizowane w powiecie prezentuje wydawany co roku Kalendarz Imprez Kulturalnych, Turystycznych i Sportowych Powiatu Starachowickiego.

TURYSTYKA

Większość obszaru powiatu doskonale nadaje się do uprawiania turystyki - rajdów, wycieczek pieszych i rowerowych.

Głównymi animatorami tej formy rekreacji i wypoczynku są:

- Oddział PTTK im. J. Głowackiego w Starachowicach, ul. Krywki 1, który prowadzi też Muzeum Regionalne PTTK, schronisko turystyczne i pole biwakowe.
- Oddział Międzyszkolny PTTK w Starachowicach, ul. Kielecka 3, z bogatą działalnością programową i usługami przewodnickimi realizowanymi na najwyższym poziomie.
- Komenda Hufca ZHP, ul. Harcerska 4.
- Towarzystwo Przyjaciół Lasu - koło „Kotyzka” w Starachowicach.

Organizacje te, współpracując z Miejskim Centrum Rekreacji i Wypoczynku w Starachowicach, realizują większość imprez lokalnych. Marszrutę turystyczne wykraczają również poza obszar powiatu - uczestnicy rajdów mają możliwość podziwiania uroków i zabytków Bodzentyna, Świętego Krzyża i Świętej Katarzyny, Nowej Słupi, Chęcina, Jaskini „Raj” i Krzemionek Opatowskich.

Nadzwyczajną atrakcją i gratką dla turystów są cztery leśne rezerwy przyrody: Wykus, Skały pod Adamowem, Rosochacz w Lubieni i Skały w Krynkach oraz licznie rozsiane po regionie pomniki przyrody i odsłonięcia geologiczne. Łączna długość szlaków turystycznych na terenie powiatu wynosi ok. 221 km.

AKWENY REKREACYJNE

Na obszarze powiatu znajduje się pięć zbiorników wodnych, w tym Lubianka, Piachy i Pasternik w Starachowicach, oraz zalew w Brodach i akwen Wióry (gm. Pawłów).



Rajd Szlakiem Staropolskiego Żelaza



Starachowicka kolejka - jeden z „12 cudów województwa świętokrzyskiego” wg plebiscytu „Echa Dnia” z 2011 roku



Jarmark u Starzecha



Musica Antiqua



„Od Prastłowian do Polaków”



Miejska Szkoła Tańca „MiM”

KULTURA I OŚWIATA

Powiat starachowicki tętni bogatym, różnorodnym życiem kulturalnym. Liczne placówki kulturalne realizując swą działalność dbają o to, by trafić do jak najszerszego grona odbiorców. Każdy mieszkaniec powiatu ma szansę uczestniczyć w życiu kulturalnym dzięki pracy takich animatorów kultury jak:

- Starachowickie Centrum Kultury w Starachowicach
- Młodzieżowy Dom Kultury w Starachowicach
- Spółdzielczy Dom Kultury „Wanacja” w Starachowicach
- Spółdzielczy Dom Kultury SSM w Starachowicach
- Miejsko-Gminny Ośrodek Kultury w Wąchocku
- Gminne Ośrodki Kultury w Brodach, Pawłowie i Mircu
- Miejska Biblioteka Publiczna w Starachowicach
- Robotnicze Stowarzyszenie Twórców Kultury w Starachowicach
- 111. Artystyczna Drużyna Harcerska ZHP w Starachowicach

Organizacje pozarządowe o profilu promującym kulturę, w szczególności:

- Stowarzyszenie Promocji Talentów przy MDK w Starachowicach
- Stowarzyszenie Promocji Tańca i Muzyki „MiM”
- Polskie Stowarzyszenie Edukacji Plastycznej
- Fundacja Kultury Regionalnej „Radostowa”
- Muzeum Przyrody i Techniki Ekomuzeum im. Jana Pazdura
- Muzeum Regionalne PTTK

Placówki realizujące naukę w kierunkach artystycznych to:

- Państwowa Szkoła Muzyczna
- Miejska Szkoła Tańca „MiM”
- Państwowe Ognisko Plastyczne
- Szkoła Muzyczna „Yamaha”

Amatorski ruch artystyczny w powiecie reprezentują:

- Nauczycielski Chór Kameralny „CONCENTUS”
- Chór Kameralny „PORTAMENTO”
- Międzyszkolny Big Band przy SP nr 11
- Teatr Muzyczny „NAD KAMIENNĄ”
- Zespół Tańca i Inscenizacji „PLEJADA”
- Studio Taneczne „TAKT”
- Towarzystwo Kultury Teatralnej, oddział w Starachowicach
- Zespoły artystyczne MGOK w Wąchocku.
- Zespoły artystyczne w GOK w Brodach, Pawłowie i Mircu

Na terenie powiatu działają również aktywne stowarzyszenia społeczno-kulturalne, niektóre z nich to:

- Towarzystwo Przyjaciół Starachowic
- Polskie Towarzystwo Historyczne, oddział Starachowice
- Towarzystwo Przyjaciół Wąchocka

Do stałych i cyklicznie organizowanych imprez kulturalnych należą m.in.:

- Jarmark u Starzecha
- Dni Starachowic
- Dni Wąchocka
- Festiwal Pieśni Religijnej w Kałkowie
- Warsztaty fotograficzne „DIASTAR”
- Ogólnopolskie Młodzieżowe Spotkania z Muzyką Dawną „Musica Antiqua - Cantores Scholares”
- Spotkania Handlowe nad Kamienną

- Eliminacje Międzynarodowych Buskich Spotkań z Folklorem w Brodach
- Koncerty Muzyki Organowej i Kameralnej.

GOSPODARKA

Najważniejszym ośrodkiem gospodarczym są Starachowice, gdzie ulokowała się zdecydowana większość podmiotów działających w różnych sferach gospodarki.

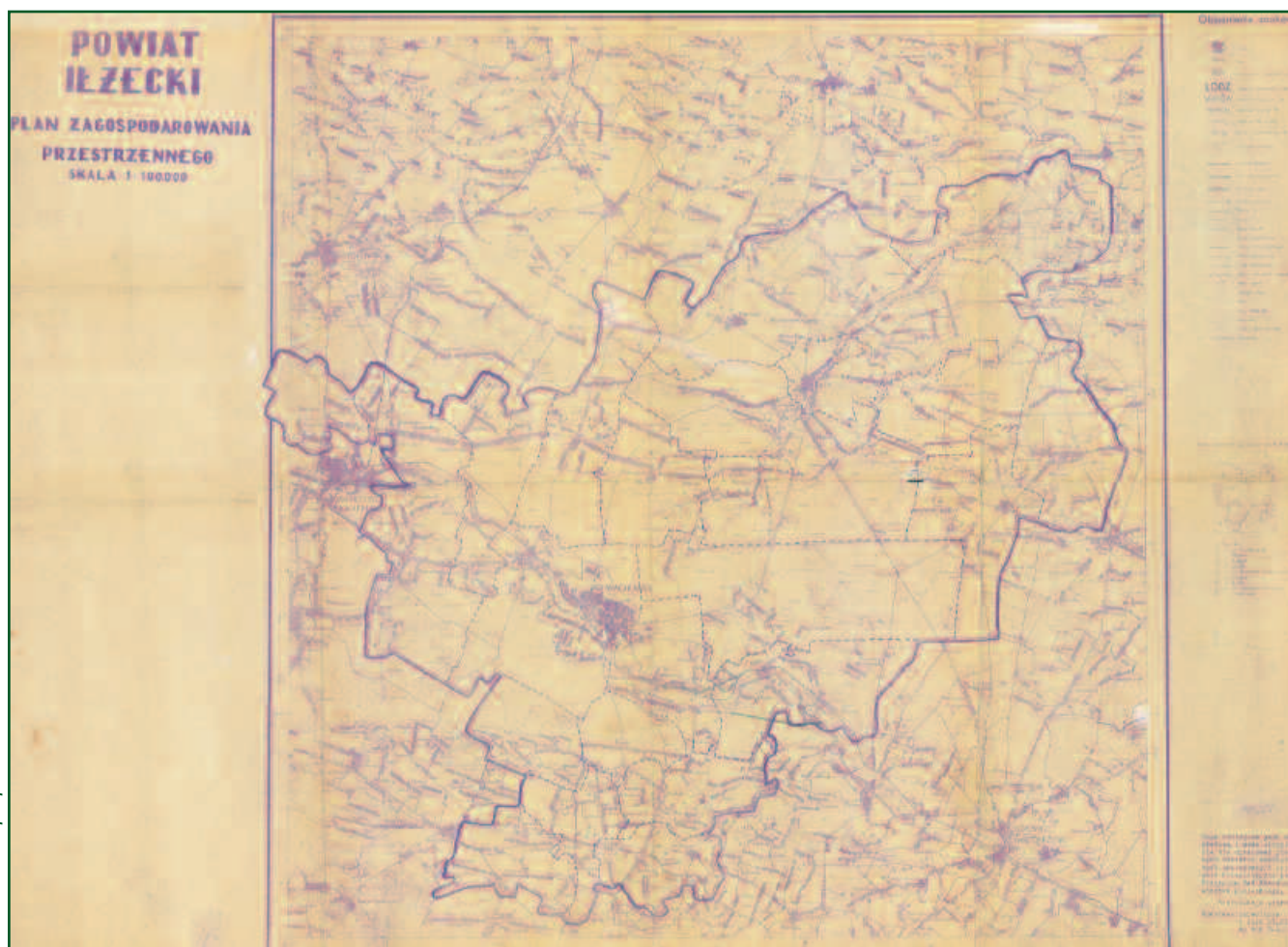
Strategia Rozwoju Gospodarczego Miasta wytycza pożądane kierunki rozwoju Starachowic jako ośrodka o znaczeniu regionalnym. Między innymi na jej podstawie dla potrzeb inwestycyjnych gmina opracowuje szereg dokumentów planistycznych. Poza istniejącymi Wieloletnimi Planami Inwestycyjnymi miasto opracowało - Studium Uwarunkowań i Kierunków Zagospodarowania Przestrzennego. Dla zapewnienia zrównoważonego rozwoju miasta i pozyskiwania środków z funduszy europejskich - opracowano Lokalny Program Rewitalizacji miasta Starachowice. Podstawą trwałego i harmonijnego rozwoju gospodarczego jest uruchomienie mechanizmów sprzyjających jego zdynamizowaniu. Kierunki wzrostu gospodarczego przewidują działania w trzech płaszczyznach: zintensyfikowania współpracy ze Specjalną Strefą Ekonomiczną „Starachowice”, liberalizację przepisów prawa miejscowego oraz pozyskiwanie środków pozabudżetowych krajowych i unijnych.

Starachowice to znaczący w województwie świętokrzyskim ośrodek administracyjny i przemysłowy. Wieloletnie tradycje przemysłu metalowego, metalurgicznego i drzewnego coraz wyraźniej ustępują bardziej zróżnicowanej gospodarce. Poza branżą samochodową i maszynową rozwijają się inne dziedziny wytwórczości, np. przetwórstwo mięsne, produkcja materiałów budowlanych, mebli i obuwia, a także usługi transportowe, branża samochodowa i maszynowa. Dzięki dywersyfikacji przemysłowej w poszczególnych sektorach nastąpił rozwój ceramiki sanitarnej, poligrafii, elektrotechniki oraz przemysłu tekstylnego. W ciągu minionych 10 lat liczba przedsiębiorstw wzrosła o 65%. Aktualnie w obrębie Starachowic funkcjonuje około 4000 podmiotów.



Festiwal historyczny „Żelazne Korzenie”

Na terenie powiatu starachowickiego prowadzi działalność ok. 4.500 podmiotów gospodarczych, bardzo zróżnicowanych pod względem wielkości, profilu działalności i poziomu zatrudnienia. Ich rozwojowi oraz pozyskiwaniu nowych inwestorów sprzyja liberalizacja przepisów prawa miejscowego.



Mapa powiatu z 1961 r.



Dinozaur z wystawy paleontologicznej w Muzeum Przyrody i Techniki w Starachowicach, mapa powiatu starachowickiego z 1971 roku