

<http://wachock.pl>



# GMINA WACHOCK

**NIEPOWTARZALNY KLIMAT**

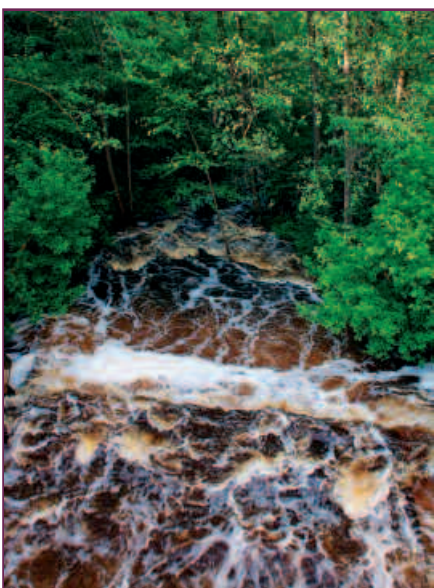
**I ZABYTKI**







**R**zeka Kamienna, płynąca u podnóża lesistych Gór Świętokrzyskich, urzeka każdego, kto stanie na jej brzegu. Zapewne jej piękno przyciągnęło uwagę cysterskiego brata Haymo, zanim postanowił zbudować tutaj klasztor.



Rzeka Kamienna

## POŁOŻENIE GEOGRAFICZNE

Gmina Wąchock leży na malowniczym obszarze górnego biegu rzeki Kamiennej, wśród lasów iłżeckich i siekierzyńskich, wchodzących w skład Puszczy Świętokrzyskiej. Dolina rzeki Kamiennej, której część znajduje się na terenie Wąchocka jest północną granicą Sieradowickiego Parku Krajobrazowego. Gmina położona na północnych obrzeżach Gór Świętokrzyskich usytuowana jest między Skarżyskiem-Kamienną a Starachowicami.

- **Powierzchnia:** 81,82 km<sup>2</sup>
- **Liczba ludności:** 7136 (wg danych na dzień 1.01.2012 r.)
- **Sołectwa:** Marcinków, Parszów, Rataje, Węglów i Wielka Wieś oraz miasto Wąchock będące siedzibą władz samorządowych.

## HISTORIA

Historia Wąchocka wiąże się nierozdzielnie z działalnością zakonu cystersów. Niektórzy twierdzą nawet, że historia Wąchocka to historia opactwa cystersów. Do Wąchocka przybyli ze słonecznej Burgundii we Francji w 1179 roku. Budowa istniejącego do dziś klasztoru trwała niemal sto lat. Na przełomie XII i XIII wieku powstał kościół, wzniesiony przez włoskich budowniczych pod kierownictwem mistrza Simona. Pierwowzorem dla opactwa były klasztory we Włoszech, a głównie klasztor w Casamarii, gdzie wznosi się wierna kopia wąchockiego opactwa, sygnowana również przez mistrza Simona. Cystersi wycinali lasy i uprawiając pola, rozwijali na wielką skalę gospodarstwa rolne, przeszczepiając na miejscowy grunt nowoczesne techniki uprawy roli. Zakładali młyny, warsztaty tkackie, folusze, cegielnie, kamieniołomy i warsztaty kamie-



Brama warowna z XVII wieku – Wąchock



niarskie, byli pionierami we wdrażaniu nowych technologii w hutnictwie. Produkowali przedniej jakości piwo. Zbudowali piec odlewniczy do wytopu blach ołowianych, którymi kryto obiekty opactwa i huty szkła do wyrobu witraży. Zakonnicy wprowadzili hodowle warzyw i ziół, zajmowali się handlem. Cystersi dali początek późniejszemu ośrodkowi przemysłowemu nad Kamienną, który znany pod nazwą Staropolskiego Okręgu Przemysłowego.

Miejski charakter osady Wąchock widoczny był już w XIV wieku. Formalnie potwierdził to Kazimierz Jagiellończyk, który nadał Wąchockowi magdeburskie prawa miejskie, zezwalające na organizację jarmarków w dniu Jana Chrzciciela - 24 czerwca oraz cotygodniowych targów we wtorki. Do czasu wojen szwedzkich miasto pełniło rolę ośrodka gospodarczego nad środkową Kamienną, sięgając swymi wpływami poza dobra cysterskie. Prawdopodobnie również w tamtym okresie rozpoczęła się intensywna eksploatacja górnicza (kamień na osetki, rudy żelaza) oraz produkcja hutnicza. W połowie XVI wieku, w miejsce dotychczasowego drewnianego, wybudowany został murowany kościół parafialny pod wezwaniem św. Elżbiety. W tym czasie istniał również drewniany kościół szpitalny św. Ducha przy ulicy Sandomierskiej. Na obrzeżach miasta usytuowane są również: przy Sinej Wodzie na północny wschód od miasta kapliczki św. Jacka z 1821 i 1838 ufundowane przez Jacka Siewierskiego, rolnika z Wąchocka oraz przy drodze do Marcinkowa na północny zachód od miasta kapliczka św. Rocha z 1838 ufundowana przez mieszkańca Józefa Oberskiego.

W drugiej połowie XVI wieku wokół miasta wzniesiono liczne piece hutnicze. Działało wówczas również wiele kopalń rudy i kamienia. W roku 1656 Wąchock zniszczyli Szwedzi, co aż do schyłku XVIII wieku zahamowało rozwój miasta. W 1819 roku dobra wąchockie i samo miasto przeszły na własność rządu. W okresie istnienia konstytucyjnego Królestwa Polskiego weszły one w skład wielkiego zespołu przemysłu metalurgicznego rozbudowanego w Zagłębiu Staropolskim po 1820 roku. Ważnym okresem w dziejach Wąchocka było powstanie styczniowe. Od 23 stycznia do 3 lutego 1863 roku znajdował się tu obóz Mariana Langiewicza. Karą za aktywny udział w powstaniu była dla Wąchocka utrata praw miejskich. Wąchock stopniowo tracił znaczenie na rzecz Starachowic i Wierzbnika. W 1869 roku zamieniony został w osadę wiejską. W okresie powojennym Wąchock stopniowo stał się znanym w kraju miejscem pamięci narodowej, związanym z działalnością oddziału majora Piwnika „Ponurego”. W Wąchocku stanął pomnik dowódcy, a w klasztorze złożono jego prochy. Mur przed klasztorem stał się Panteonem Pamięci Narodowej. 1 stycznia 1994 roku Wąchock ponownie otrzymał prawa miejskie.



Wąchock – kapliczka św. Jacka



Kapitularz - klasztoru cystersów w Wąchocku



Wąchock – kapliczka św. Rocha

Opactwo cysterskie w Wąchocku







Wnętrze kościoła NMP i św. Floriana



Zalew w Wąchocku



Modrzewiowa kaplica św. Zofii w Ratajach

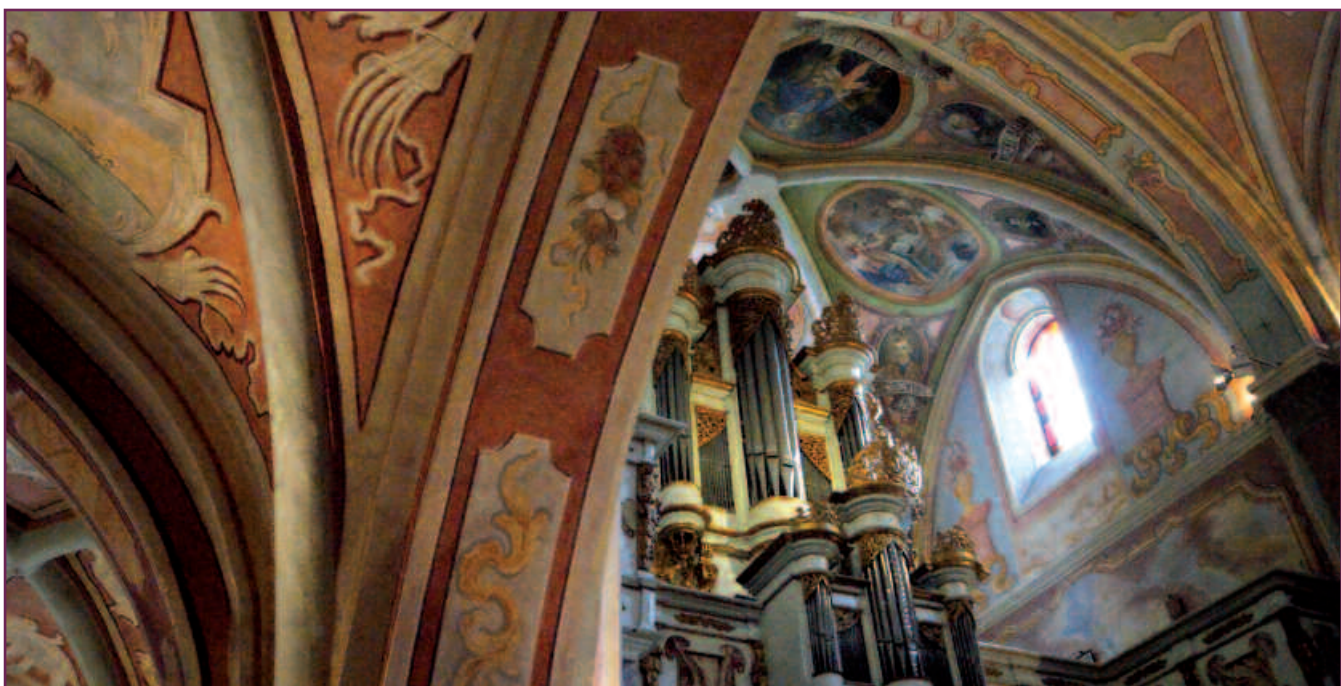
## ATRAKCJE TURYSTYCZNE

Gmina Wąchock to malownicze wsie i miasteczko o niepowtarzalnym klimacie, położone nad rzeką, w sąsiedztwie lasu, z licznymi zabytkami sakralnymi, miejscami pamięci narodowej i o bogatej historii. Atrakcją jest sam Wąchock - polska stolica humoru. Kto z nas nie słyszał dowcipów o sołtysie i mieszkańcach tej miejscowości? Jest szansa, że już wkrótce Wąchock kojarzyć się będzie nie tylko z tymi kawałami, choć stoi tu jedyny i niepowtarzalny pomnik sołtysa. Wypoczynkowi sprzyja zalew na rzece Kamiennej, położony na południowy zachód od miasta południowy wąwóz Rocław, szereg wydarzeń kulturalnych w ciągu roku... Nie można zapomnieć też o pałacu Schoenberga. Dzisiejszy Wąchock jest miastem i gminą, która wciąż się rozwija.

## ZABYTKI

Największym turystycznym magnesem na terenie gminy jest bez wątpienia zespół klasztorny opactwa cystersów, zabytek klasy „0” o znaczeniu światowym, w skład którego wchodzi kościół parafialny pw. św. Floriana, wzniesiony w pierwszej połowie XIII wieku i później przebudowywany, klasztor z kapitułarzem z pierwszej połowy XII wieku i refektarzem z wieku XIII. Wznosi się tu także pałac opacki z XVI wieku. Unikatem jest romańska płyta nagrobna opata z XIII wieku i miejska brama warowna wybudowana w XVII stuleciu. Klasztor szczyci się najlepiej zachowanymi w Polsce romańskimi wnętrzami. Podziwiać tu można krużganki, kapitułarz, karcer i refektarz. Na terenie klasztoru znajduje się również muzeum ojców cystersów, w którym prezentowane są pamiątki ze zbiorów ks. Ślusarczyka. Wielbiciele dawnego budownictwa sakralnego odwiedzić mogą także kaplicę Świętego Rocha wzniesioną w 1838 roku, kaplicę św. Jacka w Wąchocku z 1821 roku czy modrzewiową kaplicę św. Zofii w Ratajach.

Pamiątką przemysłowej historii regionu jest stojący w Wąchocku pałac Schoenberga wybudowany w połowie XIX wieku oraz znajdujące się nieopodal niego ruiny zespołu zakładów metalowych. Zrekonstruowano także zbiornik wodny na rzece Kamiennej służący niegdyś do piętrzenia wody używanej do napędu turbin wodnych w zespole XIX-wiecznych zakładów metalowych rodziny Schoenbergów. Ciekawostką stanowi zespół poczty zajezdnej z pierwszej połowy XIX wieku, składający się z dworku, wozowni, piwnicy i bramy.



Wnętrze kościoła św. Floriana - organy i sklepienia





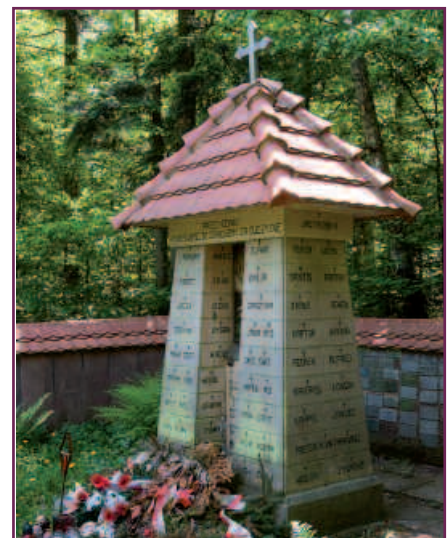
**D**ziś nikt w Wąchocku nie obraża się, gdy słyszy, że na noc zwijają asfalt, by się nie niszczył. Dumnie siedzący na pomniku przed budynkiem poczty sołtys dobitnie to potwierdza, a co roku z całej Polski zjeżdżają się prawdziwi sołtysi, by zmierzyć się w niekiedy bardzo dziwnych konkurencjach.

## MIEJSCA PAMIĘCI NARODOWEJ

- Rezerwat leśny Wykus, uroczysko w Puszczy Świętokrzyskiej na terenie Sieradowickiego Parku Krajobrazowego przy drodze Wąchock - Siekierno. Miejsce stacjonowania w 1943 roku oddziałów partyzanckich AK, ugrupowań mjr. Jana Piwnika „Ponurego”. W 1957 roku ustawiono tu, utrzymaną w stylu świętokrzyskim, kapliczkę. Na jej ścianach i murach ogrodzenia wyryto pseudonimy i umieszczono epitafia poległych w walce i zmarłych po wojnie partyzantów, członków zgrupowania AK „Ponury”.
- Obóz Langiewicza (polana Langiewicza) - obelisk, tablica pamiątkowa i kapliczka na sośnie w miejscu obozu oddziału powstańczego Mariana Langiewicza w styczniu 1863 roku.
- Tablice poświęcone poszczególnym oddziałom powstańców 1863/64 r. i partyzantów Armii Krajowej na wschodniej stronie ogrodzenia klasztoru cystersów (tzw. Panteon Pamięci).
- Pomnik mjr. Jana Piwnika „Ponurego” na placu mjr. „Ponurego” w Wąchocku.
- Pomnik żołnierzy Józefa Piłsudskiego poległych w latach 1918-1920 zlokalizowany w Wąchocku przy ul. Kościelnej 10.



Tablice pamięci na murze klasztornym



Kapliczka MBB na Wykusie







Opactwo cystersów znajduje się na szlaku romańskim



Liczne ślady historii na terenie gminy Wąchock



Rezerwat przyrody Wykus

## SZLAKI TURYSTYCZNE

### Piesze szlaki turystyczne

**Czarny (9 km):** Starachowice - Polana Langiewicza - Wykus

**Niebieski (45,5 km):** Wąchock - Rataje - Polana Langiewicza - Wykus - Sieradowice - Cedzyna

**Zielony (20 km):** Skarżysko Zachodnie - Suchedniów - Mostki - Wykus

### Rowerowe szlaki turystyczne

**Czerwony - „Rowerem wokół Starachowic” (62 km):** Wąchock - Rataje - Polana Langiewicza - zalew „Mostki” - Kaczka - pomnik „Zjawy” - rezerwat Wykus - Lasy Siekierzyńskie - Bronkowice - Radkowice - zalew „Lubianka”, zalew „Pasternik” - tereny miejskie Starachowic - Lipie - Lasy Łżeckie - Wąchock.

**Niebieski - „Śladami zabytków doliny Kamiennej” (81,5 km):** Skarżysko-Kamienna - Marcinków - Wąchock - Starachowice - Ostrowiec.

### Ścieżka dydaktyczna

**Trasa:** Wąchock - wąwóz Raclaw - Rataje - Polana Langiewicza - Wykus. Długość 10 km.

## ATRAKCJE PRZYRODNICZE

Na terenie gminy znajdują się następujące obszary objęte ochroną:

### Rezerwat przyrody Wykus

Do rezerwatu można dostać się, podążając dwoma szlakami turystycznymi - niebieskim im. E. Wołoszyna, prowadzącym z Wąchocka do Cedzyny, lub zielonym ze Skarżyska-Kamiennej na Wykus. Dla mniej wprawnych turystów, aczkolwiek chętnych by obejrzeć piękny rezerwat i miejsca pamięci związane z walkami Zgrupowania Partyzanckiego „Ponury - Nurt”, pozostaje jazda rowerem lub samochodem.

Co można zobaczyć w tym rezerwacie? Przede wszystkim przepiękną rzeczkę Lubiankę malowniczo wijącą się wśród małych wąwozów. Jej piaszczyste dno przy odpowiednim oświetleniu potrafi ukazać całą gamę piaszczystych i bursztynowych kolorów, odcinających się ostro na tle głębokiej zieleni mieszanego boru. Jest to las o cechach naturalnych, przeważają w nim sosny, jodły, dęby szypułkowe, świerk i graby. Są tu również skupiska buczyny karpackiej, grądu, występuje ols, łęg olszowo-jesionowy oraz bór sosnowy. Największą jednak zaletą wycieczki na Wykus jest możliwość posłuchania śpiewu ptaków, których liczne gatunki przyciągają tu amatorów ptasich treli.

Miłośników historii zainteresuje natomiast Partyzancka Droga Krzyżowa oraz obóz partyzancki na polanie Wykus, gdzie w miejscu biwakowania oddziałów partyzanckich „Ponurego” i „Nurta” jest teraz kapliczka-pomnik oraz miejsce zlotów kombatanckich. Przy leśnej drodze z Parszowa - Mostki na Wykus znajduje się uroczysko Biały Kamień z interesującymi naturalnymi formacjami skalnymi. Skałki mają kształt wy-





**N**ajwiększą zaletą wycieczek krajobrazowych jest naturalne środowisko, jakie się tutaj zachowało. Obcowanie z nim pozwala się wyciszyć, usłyszeć śpiew ptaków i oderwać się od wielkomiejskiego zgiełku.

stępów, niewielkich progów i kazalnicy, najczęściej z wyraźnymi nawisami i tworzącymi się pod nimi niszami. Kawałek dalej podziwiać można Cygańską Kapę, próg skalny o długości około 40 metrów. Próg ten jest od strony wschodniej silnie podcięty, co powoduje powstanie dużego okapu i nisz.

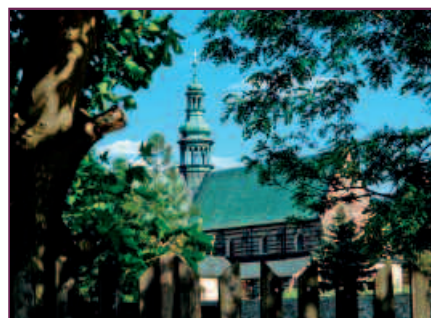
### Sieradowicki Park Krajobrazowy

Położony w północnej części Gór Świętokrzyskich Sieradowicki Park Krajobrazowy obejmuje fragmenty Wyżyny Kieleckiej oraz Płaskowyż Suchedniowski. Pagórkowate tereny parku są w większości porośnięte lasem, a w drzewostanie dominuje jodła i sosna. Wyjątkowo bogate jest runo leśne, w którym występują aż 52 gatunki chronione, m.in. goździk kosmaty i tojad dzióbaty.

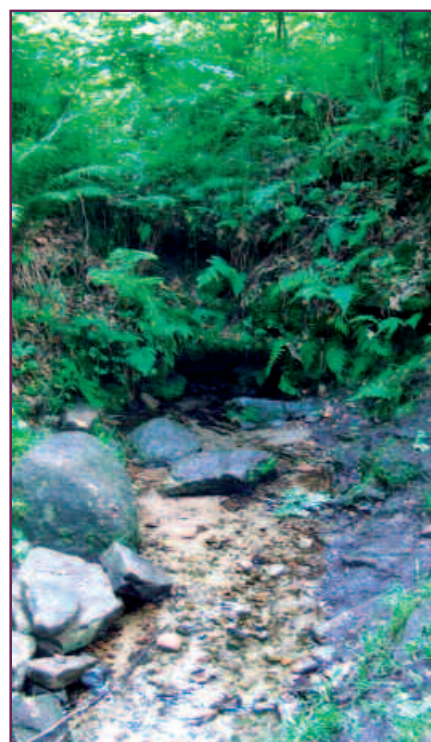
Świat zwierząt reprezentują głównie ptaki, m.in. puszczyki uralskie i bociany czarne. W czystych wodach Żarówki i Lubianki żyją pstrągi i raki szlachetne. Utworzono tu trzy rezerваты przyrody, w tym rezerwat „Kamień Michniowski” z malowniczymi wychodniami piaskowców oraz urwiskami i skałkami zboczowymi. Dużą atrakcją turystyczną stanowią także liczne zabytki okolicznych miejscowości, m.in. XII-wieczne opactwo cystersów w Wąchocku i romański kościół w Tarczku.

### Obszar Chronionego Krajobrazu Doliny Kamiennej

Obszar Chronionego Krajobrazu Doliny Kamiennej obejmuje tereny gmin: Brody Iłżeckie, Kunów, Bałtów i Bodzechów oraz część gmin: Waśniów, Wąchock, Mirzec, Suchedniów i Skarżysko Kościelne. Zajmuje on powierzchnię 73 376 ha, granicząc od północy z województwem mazowieckim. Obszar ten posiada silnie zróżnicowaną i bogatą roślinność. W lasach spotkać można rzadkie i prawnie chronione rośliny, takie jak: wawrzynek główkowy, wisienka stepowa czy zawilec wielkokwiatowy.



*Wąchock. Widok na kościół*



*Źródleko Langiewicza*





*Wąchocki Nepomucen. Figura przydrożna św. Jana Nepomucena z pierwszej połowy XIX wieku. Patron od powodzi*



*Wiata przy węźle szlaków turystycznych*

Występowanie roślin rzadkich i prawnie chronionych zmienia się wraz z charakterem lasu, i tak w lasach liściastych natknąć się możemy na tojad dziobaty, tojad mołdawski czy pluskwicę europejską, w borach mieszanych i grądach zaś na powojnik prosty, oleśnik górski, obuwik pospolicie czy ostrożeń pannoński. Dużą wartość przyrodniczą przedstawiają rezerwaty leśne Modrzewie, Ulów, Lisiny Bodzechowskie i Rosochacz. Ciekawe formy skalne podlegają ochronie na terenie rezerwatów Skały pod Adamowem i Skały w Krynkach.

Liczne są na tym obszarze zabytki kultury klasy europejskiej, a nawet światowej. W rezerwacie archeologicznym Rydno udokumentowane są paleolityczne kopalnie czerwonych barwników hematytowych, zaś w uznanym za Narodowy Pomnik Historii rezerwacie w Krzemionkach Opatowskich znajdują się udostępnione do zwiedzania szyby podziemne neolitycznej kopalni krzemieni pasiastych. W dolinie Kamiennej zachowały się także pozostałości zakładów metalurgicznych, zbudowanych w XIX w., w okresie działalności na tym terenie Stanisława Staszica.



## AKWENY REKREACYJNE

**Zbiornik wodny (zarybiony) w Marcinkowie** – dawne miejsce poboru piasku. Obecnie wykorzystywany przez wędkarzy. Łagodne brzegi i wygodne pomosty sprzyjają wędkowaniu. Wiosną 2011 roku nad zbiornikiem urządzono zawody wędkarskie dla dzieci ze szkół podstawowych z terenu gminy Wąchock. Zawody miały na celu nie tylko zachęcenie dzieci do wędkowania, ale także do przebywania we wspólnym gronie na świeżym powietrzu, oswojenie ze współzawodnictwem, szanowanie złowionych ryb, które po zważeniu wróciły do wody oraz zachęcenia do obserwacji okolicznej przyrody i zapoznanie dzieci jak również ich rodziców i opiekunów z urokliwym miejscem jakim jest zbiornik w Marcinkowie.

**Zbiornik retencyjno-rekreacyjny na Kamiennej w Wąchocku** – zbiornik oddano do użytku kilka lat temu. Ma on nie tylko chronić okolice przed podtopieniami w czasie roztopów, ale przede wszystkim stać się zaczątkiem turystycznej rewitalizacji gminy i miejscem przyciągającym turystów.



# KULTURA

Z historią Wąchocka związanych jest wielu twórców ludowych. Jedną z osób zasługujących na uwagę jest Marianna Wiśnios, urodzona w 1909 lub 1914 roku. Wywodząca się z ubogiej rodziny, w dzieciństwie lubiła rysować, używając gliny i węgla. Kiedy jej synowie poszli do szkoły, uzdolniona matka przygotowywała im prace na lekcje plastyki. Fortel odkryła nauczycielka i namówiła kobiety do namalowania obrazów na konkurs ogłoszony przez Dom Kultury w Iłży. Marianna Wiśnios zdobyła pierwsze miejsce w Iłży, a później w Szydłowcu. Zaczęto kupować jej obrazy. Tworzyła przede wszystkim sceny religijne i ilustracje do legend. Jej obrazy, w odróżnieniu od typowej twórczości ludowej, akcentują ból, cierpienie i rozpacz. Twórczość Marianny Wiśnios to jeden z najciekawszych w Polsce przykładów z pogranicza sztuki ludowej i naiwnej. W 1976 roku została przyjęta do Stowarzyszenia Twórców Ludowych. Otrzymała nagrody artystyczne im. Brata Alberta, Oskara Kolberga, odznakę Zasłużonego Działacza Kultury oraz dyplom honorowy ministra kultury i sztuki. Artystka odniosła wiele sukcesów. Jej prace były wystawiane w Muzeum Narodowym, namalowała dwa obrazy dla ONZ, a blisko sześćdziesiąt obrazów znalazło się w Częstochowie na Jasnej Górze. Łącznie jej dorobek obejmuje około 1000 prac.

## Instytucje upowszechniania kultury w gminie

### Miejsko-Gminny Ośrodek Kultury w Wąchocku

**W strukturze MGOK znajdują się świetlice wiejskie w:** Marcinkowie, Ratajach, Wielkiej Wsi, Parszowie, Węglowie. Oferta kulturalna MGOK kierowana jest do wszystkich grup wiekowych.

## Zespoły artystyczne

- Teatrzyk Dziecięcy „Czarny kot”
- Dziecięcy Zespół Taneczny „Akcent”
- Młodzieżowy Zespół Teatralno-Kabaretowy
- Zespoły Śpiewacze Kół Gospodyń Wiejskich
- Wąchocka Kapela Podwórkowa
- Zespół rockowy „The Crunchers”
- Kółko plastyczne
- Studio piosenki
- Kawiarenka internetowa
- Kółko recytatorskie

## Najważniejsze cykliczne imprezy kulturalne gminy

- Centralne Obchody Rocznicy Powstania Styczniowego (styczeń)
- Powiatowy Przegląd Teatrzyków Dziecięcych (marzec)
- Rocznica Uchwalenia Konstytucji 3 Maja (maj)
- Piknik archeologiczny „Rydno” (maj)
- Spotkania Partyzanckie Wąchock-Wykus (czerwiec)
- Krajowy Turniej Sołtysów (czerwiec)



Muzeum klasztorne w Wąchocku



Miejsko-Gminny Ośrodek Kultury w Wąchocku



Piknik archeologiczny – Rydno





Piknik archeologiczny



Warsztaty rzemieślnicze



Turniej sołtysów

- Dni Wąchocka (wrzesień)
- Obchody Święta Niepodległości (listopad)

## Artyści ludowi

**Rzeźba:** Sylwester Nagłowski, Włodzimierz Węgrzecki, Edmund Łebek, Tadeusz Żmijewski, Tomasz Nowak.

**Malarstwo, rysunek:** Waldemar Rękawik, Andrzej Bolewski, Dariusz Derlatka, Tomasz Cisowski, Jerzy Kołaczyński, Dariusz Jaros, Małgorzata Marek.

## Na terenie gminy działają również aktywne stowarzyszenia społeczno-kulturalne, niektóre z nich to:

- Towarzystwo Przyjaciół Wąchocka
- Wąchockie Stowarzyszenie Promocji Kultury „PROARTIS”
- Fundacja Obiekt Zabytkowy Opactwo Cystersów

## Najważniejsze osiągnięcia miasta, gminy w działalności kulturalnej

- Nagrody i wyróżnienia dla zespołów śpiewaczych KGW podczas Buskich Spotkań z Folklorem
- I miejsce w Wojewódzkim Przeglądzie Kolęd i Pastorałek we Włoszczowie dla Młodzieżowego Zespołu Wokalnego
- II miejsce w Ogólnopolskim Konkursie Kolęd i Pastorałek w Będzinie dla Młodzieżowego Zespołu Wokalnego
- Wyróżnienie w przeglądach dziecięcych zespołów tanecznych w Kielcach i Małogoszczy
- Ogłoszenie Wąchocka Polską Stolicą Humoru - Lubomierz 2006 r



Ceramika artystyczna – dzieło ludowych twórców



## ROLNICTWO

Użytki rolne w gminie Wąchock zajmują około 30% jej powierzchni. Przeważają grunty orne i pastwiska. Stosunkowo niewiele jest łąk i sadów. Występujące tu gleby zaliczane do typów słabych i średnich. Na podmokłych obszarach występują gleby bagienne. Najwięcej uprawia się zbóż i ziemniaków. W ostatnim okresie trzy gospodarstwa rozpoczęły masową produkcję ziemniaków jadalnych. W uprawie warzyw największą powierzchnię zajmują: kapusta, marchew, ogórki, pomidory, cebula i buraki ćwikłowe.

Produkcja towarowa stanowi jedynie niewielką część. Plony są najczęściej wykorzystywane w gospodarstwach. Na terenie gminy nie występuje produkcja eksportowa.

Rolnicy hodują tu głównie bydło. W niektórych gospodarstwach upowszechnił się chów trzody chlewnej, koni, owiec oraz kóz. Konie są hodowane przede wszystkim jako siła pociągowa w gospodarstwach. Ostatnio rozpoczęto także chów tych zwierząt na potrzeby rekreacyjne, do jazdy wierzchem.

W kilku gospodarstwach hoduje się egzotyczne strusie i świnki wietnamskie. Na terenie gminy zarejestrowane są trzy gospodarstwa ekologiczne. Uprawia się w nich głównie truskawki i porzeczki.

## LASY

Lasy zajmują ponad połowę powierzchni gminy Wąchock. Większość terenów leśnych w południowej części gminy położona jest na obszarze Sieradowickiego Parku Krajobrazowego. Lasy znajdujące się w północno-wschodniej części gminy stanowią część otuliny tegoż parku krajobrazowego.

Przeważają lasy iglaste i mieszane. Przeciętny wiek drzewostanu to 63 lata. Występują tu enklawy lasów liściastych, głównie bukowych i dębowych; lasów iglastych z przewagą sosny i lasów mieszanych, gdzie rosną: brzozy, świerki, jodły, graby, buki, jawory, lipy, jesiony i olchy.

Niewielką powierzchnię lasów zajmują bagna, są to tereny stale podmokłe, okresowo zalane wodą. Występują tam liczne gatunki mchów, bagno zwyczajne, modrzewnica zwyczajna, żurawina błotna, wełnianki. Jest to idealne miejsce bytowania wielu gatunków owadów, płazów i ptaków preferujących środowisko wodne.

Wśród leśnej gęstwiny wypatrzyć można majestatyczne drzewa. Niecałe 4 kilometry od Wąchocka, na Polanie Langiewicza rośnie sosna o ponaddwumetrowym obwodzie mierzonym na wysokości 1,3 metra. W leśnictwie Parszów warto zaś odnaleźć dąb szypułkowy o wysokości około 32 metrów.

Zapaleni zbieracze bez trudu odnajdą tu maliny, jeżyny, jagody, borówki oraz grzyby, takie jak: borowiki, kozaki, podgrzybki, zajączki, kurki, opieńki i gołąbki.

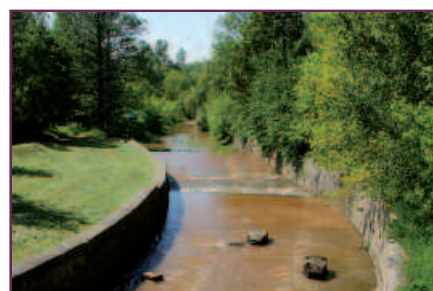
Zapuszczając się głęboko w las, można się natknąć na jelenie, daniele, sarny, dziki, lisy, kuny, zające, a nawet borsuki. Żyją tu także łosie, jenoty, bobry. Gady i płazy występujące w gminie to żmija zygzakowata, zaskroniec, żaba zielona i ropucha pospolita.



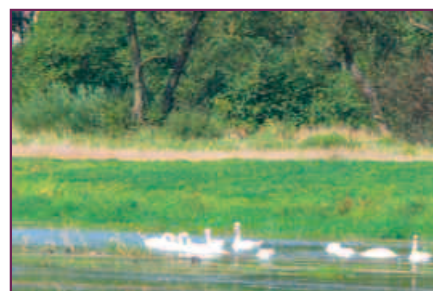
*Ukształtowanie terenu w okolicach Wąchocka*



*Las z terenu gminy Wąchock*



*Rzeka Kamienna*



*Łabędzie*





Ptaki gniazdujące na terenie gminy

Ptactwo leśne gniazdujące na terenie gminy to przede wszystkim cierniowiec, jastrzębie, myszołowy, słonki, bażanty, kuropatwy i bociany czarne.

### Koła łowieckie na terenie gminy

- „Szarak” - obejmujące teren na południe od drogi krajowej Starachowice - Skarżysko Kamienna od granicy Starachowic do drogi gminnej w Wielkiej Wsi, przysiółek Kopalnia.
- „Łoś”, którego obszar działania obejmuje rejon na północ od drogi krajowej Starachowice - Skarżysko-Kamienna od granicy z Starachowicami do granicy z gminą Skarżysko Kościelne.
- Koło łowieckie nr 1 w Suchedniowie, którego obszar działania obejmuje rejon na południe od drogi krajowej Starachowice - Skarżysko-Kamienna, od drogi gminnej w Wielkiej Wsi, prowadzącej do przysiółka Kopalnia, do granicy z gminą Skarżysko-Kamienna.
- Koła łowieckie organizują polowania na: jelenie, sarny, dziki, lisy, kuny, zające, bażanty, jarząbki, dzikie kaczki i kuropatwy.

**P**rzed założeniem klasztoru cystersi rozpoznali zalety położenia i bogactw ziemi świętokrzyskiej. Pośród okolicznych pagórków znaleźli budulec: czerwono-brunatny i ciemnożółty piaskowiec. Można powiedzieć, że to oni dali początek późniejszemu ośrodkowi przemysłowemu nad Kamienną.



Siedziba Urzędu Miasta i Gminy w Wąchocku

## CHARAKTERYSTYKA GOSPODARCZA GMINY

W okresie rzymskim na północnych stokach Gór Świętokrzyskich powstał ogromny ośrodek produkcji żelaza wytapianego w prowizorycznych piecach, zwanych dymarkami. Ich ślady odkryto również w okolicy dzisiejszego Wąchocka. Współcześnie w życiu gospodarczym regionu dominują małe i średnie firmy. Brak jest dużych zakładów przemysłowych. Istniejące firmy zajmują się głównie obróbką drewna, wytwarzaniem mas bitumicznych, wytopem wyrobów szklanych. Działają tu piekarnie i zakłady produkcji wędliniarskiej. Dobrze rozwinięta jest sieć sklepów spożywczych.

Korzystne położenie gminy w dolinie rzeki Kamiennej stanowi o atrakcyjności regionu oraz możliwościach rozwoju gospodarczego, turystyki i agroturystyki. Gmina posiada dobrze rozwiniętą sieć dróg. Atutem jest bliskość drogi międzynarodowej E7. Nowa sieć wodociągowa z ujęciami wody na skraju Sieradowickiego Parku Krajobrazowego zapewnia zasoby czystej wody pitnej. Gmina jest w pełni zgasyfikowana, dobrze rozwinięta jest sieć telekomunikacyjna. Budowa kanalizacji dobiega końca. Na terenie naszej gminy znajdują się złoża surowcowe: piasku, ilitu kamionkowego, wapienia oraz piaskowca, które mogą być wykorzystane przez przyszłych inwestorów.

Ze względu na czystość wód i środowiska gmina upatruje szansę w rozwoju usług turystycznych.



Młodzież podczas dorocznego „Rajdu wagarowicza”



# INFRASTRUKTURA DROGOWA

Przez Wąchock przebiega droga krajowa nr 746, którą można dotrzeć do drogi międzynarodowej E7, jak również drogi lokalne do Radomia, Skarżyska-Kamiennej i Bodzentyna.

Długość dróg krajowych na terenie gminy wynosi 11,30 km. Drogi wojewódzkie to jedynie 0,4 km, zaś drogi powiatowe mają w sumie 22 km. Suma długości dróg gminnych i wewnętrznych to ponad 130 kilometrów.

Droga krajowa ma nawierzchnię asfaltową, zmodernizowaną w miejscowości Parszów. Przy okazji remontu wzdłuż drogi wybudowano również chodnik. Drogi powiatowe w 80% posiadają nawierzchnię asfaltową, zaś pozostałe 20% nawierzchnię brukową. Drogi gminne w ponad 50% posiadają nawierzchnię bitumiczną, pozostałe to drogi o nawierzchni ulepszonej.

Gmina nieustannie inwestuje w modernizację i budowę dróg, zwiększanie liczby przystanków autobusowych i rozbudowę chodników.

Komunikację publiczną zapewniają PKS Starachowice, MZK Starachowice i MZK Skarżysko-Kamienna. Przez teren gminy przebiega zelektryfikowana linia kolejowa relacji Skarżysko-Kamienna - Rozwadów z dwoma stacjami w Wąchocku i Marcinkowie. PKS Starachowice obsługuje miejscowości: Wąchock, Wieka Wieś, Marcinków, zapewniając bezpośrednią łączność z większymi miastami regionu: Starachowicami, Skarżyskiem-Kamienną, Kielcami, Ostrowcem.

Gmina dysponuje rozbudowaną siecią wodociągową o łącznej długości 72,4 km. Wszystkie miejscowości w gminie wraz z przysiółkami zaopatrywane są w wodę z sieci wodociągowej. Zbiorną kanalizację sanitarną wybudowano na obszarze gminy w latach 1996-2011 w miejscowościach: Marcinków, Węglów, Wielka Wieś, Wąchock, Rataje. Do zakończenia pozostała sieć kanalizacyjna w Parszowie, gdzie możliwość przyłączenia posiada ponad 70% mieszkańców. Do kanalizacji zbiorczej odprowadzane są ścieki z 63% gospodarstw domowych.

Teren gminy Wąchock obsługuje TP SA - zakład Telekomunikacji w Kielcach. TP SA - Rejon Starachowice obsługuje mieszkańców Wąchocka Rataj i Marcinkowa. Wszyscy chętni mają dostęp do telefonii stacjonarnej. Linie telefoniczne w gminie Wąchock są w 85% podwieszane na słupach energetycznych. Teren całej gminy znajduje się w zasięgu działania telefonii komórkowej GSM wszystkich krajowych operatorów: T-Mobile, PLUS i ORANGE.

Zaopatrzenie miasta i gminy w gaz ziemny odbywa się z sieci krajowej z gazociągu wysokiego ciśnienia (6,3 MPa) relacji Lubienia - Parszów - Końskie.

W zachodniej części gminy projektowany jest nowy gazociąg wysokiego ciśnienia relacji Parszów - Kielce.

Miasto i gmina posiada dobrze rozwinięty układ sieci gazowej obejmujący w zasadzie całość istniejącej zabudowy. Sieci gazowej nie ma jedynie w Węglowie.



Planowana obwodnica Wąchocka



Siedziba Zespołu Placówek Oświatowych w Wąchocku

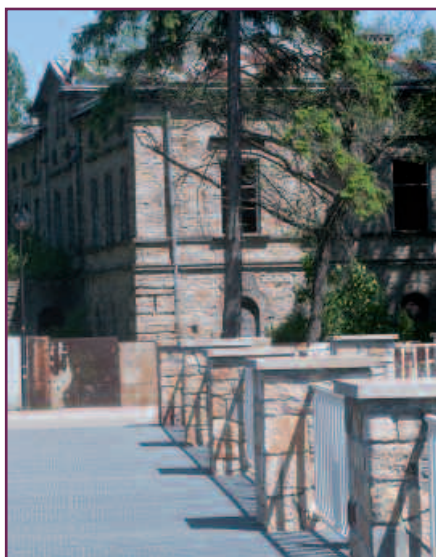
Wyremontowany przepust staszycowski







Doskonałe oznaczenie pomaga mieszkańcom oraz przyjezdnym



Pałac Schoenberga



Jedno z miejsc, w którym można smacznie zjeść

# JEDNOSTKI ORGANIZACYJNE GMINY

## PLACÓWKI ORGANIZACYJNE SYSTEMU OŚWIATY

- **Zespół Placówek Oświatowych w Wąchocku**, ul. Kościelna 10, 27-215 Wąchock, tel. 41 271-50-79, e-mail: szkolawachock@o2.pl, <http://www.zpowachock.edu.pl>
- **Szkoła Podstawowa w Parszowie**, ul. Szkolna 28, Parszów, 27-215 Wąchock, tel. 41 271-21-76, e-mail: szparszow@wp.pl, <http://spparszow.edupage.org>
- **Szkoła Podstawowa im. Świętokrzyskich Partyzantów Armii Krajowej w Wielkiej Wsi**, Wielka Wieś 354, 27-215 Wąchock, tel. 41 271-20-12, e-mail: sppww@konto.pl, <http://www.spwielkawies.pl>
- **Gimnazjum Publiczne w Wąchocku im. Majora Jana Piwnika „Ponurego”**, ul. Kościelna 10, 27-215 Wąchock, tel. 41 271-59-36, e-mail: oswiata\_wachock@pro.onet.pl, <http://gimwachock.edupage.org>

## PLACÓWKI OCHRONY ZDROWIA

- **Samorządowy Zakład Opieki Zdrowotnej**, ul. Starachowicka 60, 27-215 Wąchock, tel. 41 271-50-20

## PLACÓWKI POMOCY SPOŁECZNEJ

- **Miejsko-Gminny Ośrodek Pomocy Społecznej**, ul. Kolejowa 19, 27-215 Wąchock, tel. 41 271-50-34

## PLACÓWKI KULTURY

- **Miejsko-Gminny Ośrodek Kultury w Wąchocku**, ul. Kościelna 7, 27-215 Wąchock, tel. 41 271-50-33, e-mail: mgokwachock@op.pl, <http://mgok.wachock.pl>  
W budynku MGOK mieści się biuro Lokalnej Grupy Działania „Wokół Łysej Góry”.
- **Miejsko-Gminna Biblioteka Publiczna**, ul. Kościelna 7, 27-215 Wąchock, tel. 41 271-50-84, e-mail: biblioteka\_wachock@o2.pl, <http://www.biblioteka-wachock.info.p/>

## SŁUŻBY, INSPEKCJE, STRAŻE

- **Ochotnicza Straż Pożarna**, ul. Kościelna 7a

# BAZA NOCLEGOWA I GASTRONOMICZNA

- **Dom Gościnny przy Klasztorze oo. Cystersów**, Wąchock, ul. Kościelna 14, 20 miejsc, tel. 41 275-02-00 - furta klasztorna.
- **Dom Pielgrzyma**, Marcinków, 50 miejsc, tel. 514-322-412 (ojciec Rajmund).



- **Kwatery do wynajęcia Andrzej Wydra**, Parszów, ul. Kamieniczki 6, tel. 41 271-21-50, 15 miejsc noclegowych, pokoje 2, 3 osobowe. Możliwość wyżywienia całodziennego - od 20 zł dziennie.
- **Pole namiotowe, Teresa Śmigas**, Wąchock, ul. Radomska 41a, tel. 41 271-51-65, 10 miejsc namiotowych, bieżąca woda, możliwość zakupów spożywczych na miejscu.
- **Miejsca noclegowe - Halina Dudek**, Wielka Wieś 360, 27-215 Wąchock, tel. 41 271-21-24, tel. kom. 787-110-190
- **Kawiarnia Cysterska** w opactwie Ojców Cystersów, Kościelna 14
- **Bar u Maksyma**, plac mjr. Ponurego 14



Agroturystyka w „Sabatówce”

#### GOSPODARSTWA AGROTURYSTYCZNE

- **Gospodarstwa agroturystyczne „Sabatówka”**, Wielka Wieś 1, Waldemar i Jolanta Sabatowscy, tel. 41 271-22-67, 271-25-28, 20 miejsc noclegowych o wysokim standardzie, pokoje 2-, 3-, 4-osobowe. Możliwość wykupienia obiadów i kolacji, serwowane jest swojskie jedło. Obiekt prowadzony przez cały rok, organizowane są ogniska i wycieczki krajoznawcze – możliwość zwiedzania leśnym szlakiem rowerowym Sieradowickiego Parku Krajobrazowego.
- **Anna Lorenzen**, Wąchock, ul. Nadrzeczna 60, tel. 41 271-56-06.



Wypoczynek u Anny Lorenzen, Wąchock







**Wydawca:**

Na zlecenie Starostwa Powiatowego w Starachowicach Agencja Wydawnicza PAJ-Press SC

*W publikacji wykorzystano fotografie pochodzące z archiwum Starostwa Powiatowego w Starachowicach, urzędów gmin: Brody, Mirzec, Pawłów, Wąchock, Urzędu Miasta Starachowice, jednostek organizacyjnych Starostwa i miasta Starachowice, z archiwum Agencji Wydawniczej PAJ-Press oraz Muzeum Przyrody i Techniki. Szczególne podziękowania składamy autorom zdjęć wykonanych w trakcie pleneru fotograficznego Art Eko.*

**Opracowanie tekstów:**

Anna Pająk,  
Andrzej Kucharczyk przy współudziale Katarzyny Szłompek i Piotra Gosa

**Projekt i opracowanie graficzne publikacji:**

Andrzej Kucharczyk przy współudziale Piotra Gosa

**Druk:** MOMAG SA

**ISBN 978-83-931292-9-4**