

.....

GMINA

# STARACHOWICE

W HARMONII

Z NATURĄ

.....





**M**imo iż historia terenów, na których leżą dzisiejsze Starachowice sięga zamierzchłych czasów to pod obecną nazwą miasto funkcjonuje dopiero od 1952 roku\*. Ugruntowanie w powszechnej świadomości nazwy i co za tym idzie sławę miastu przyniosły produkowane tu „królowe polskich dróg” – ciężarówki „Star”.



Muzeum Przyrody i Techniki Ekomuzeum im. Jana Pazdura



Panorama Gór Świętokrzyskich



Wschodnie skalne w centrum miasta



Tereny rekreacyjne w centrum miasta

Swą niepowtarzalność zawdzięczają Starachowice rzece Kamiennej. To właśnie jej tarasowa dolina i liczne wschodnie skalne z niemal wszystkich okresów geologicznych historii Ziemi, które można podziwiać nawet w centrum sprawiają, że mamy tu do czynienia z harmonijnym zespoleciem natury i architektury miejskiej. Nie trzeba nawet specjalnie pogodnego dnia by nie ruszając się z miasta podziwiać w południowej części widnokregu panoramę Gór Świętokrzyskich z najwyższymi szczytami: Łysicą i Łysą Górą. W obrębie Starachowic znajdują się trzy malowniczo położone zbiorniki wodne Pasternik, Piachy i Lubianka. Także najbliższa okolica obfituje w atrakcje umożliwiające uprawianie sportów wodnych, wędkarstwa czy po prostu plażowanie. Ważną atrakcją, której nie sposób pominąć są również pomniki przyrody ożywionej - głównie wiekowe drzewa. Wokół miasta rozciąga się wielokilometrowy pas lasów, wspaniale nadających się do rekreacji i wypoczynku.

## POŁOŻENIE GEOGRAFICZNE

Starachowice usytuowane są na styku trzech jednostek geograficznych: Wzgórz Koneckich, Przedgórze Łężeckiego oraz Wyżyny Opatowskiej. Rzeka Kamienna stanowi dla nich naturalną granicę.

Powierzchnia Starachowic wynosi 32 km<sup>2</sup>. Miasto położone jest w połowie drogi pomiędzy Warszawą a Krakowem (ok. 170 km). Ta sama odległość dzieli Starachowice od Rzeszowa, Lublina, Łodzi i Katowic. Dobrze rozwinięta sieć drogowa umożliwia stałą komunikację z tymi ośrodkami. Linia kolejowa biegnąca wzdłuż koryta rzeki przecina miasto a bliskość dużego węzła kolejowego w Skarżysku Kamiennej ułatwia połączenie z całym krajem. Najbliższe otoczenie miasta stanowią trzy gminy wiejskie Brody, Mirzec i Pawłów oraz miasto i gmina Wąchock.

Starachowice stanowią centrum administracyjno - gospodarcze oraz kulturalne powiatu skupiające ważniejsze urzędy i instytucje m.in. Urząd Miejski, Starostwo Powiatowe, Urząd Skarbowy, Urząd Celny, Sąd Rejonowy, Prokuraturę Rejonową.

# HISTORIA

Tereny dzisiejszego miasta Starachowice noszą ślady działalności gospodarczej sprzed dwóch tysięcy lat. Wytapiane w licznych dymarkach żelazo było uznanym towarem wymiennym dla tutejszych osadników i wędrowało ożywionym szlakiem handlowym do ościennych krain. Podobnie było w kolejnych wiekach i jak obrazuje poniższe kalendarium istnienie i rozwój miasta zawsze nierozdzielnie związane były z przemysłem.

- .....
- 1547** – Wzmianka w dokumencie cystersów o istnieniu kopalni rudy żelaza zwanej Minerą Starzechowską
- 1571** – Stefan Batory zamawia kule armatnie w Kuźnicy Starachowickiej
- 1624** – Lokacja miasta Wierzbnik na mocy przywileju Zygmunta III Wazy
- 1788-1809** – Zniszczenie zakładów w Starachowicach i Wąchocku przez wojska austriackie powracające spod Raszyna
- 1817** – Sporządzenie przez Stanisława Staszica projektu kombinatu zakładów przemysłowych, których głównym ośrodkiem miały być Starachowice
- 1870** – Wierzbnik traci prawa miejskie; sprzedaż Zakładów Starachowickich Antoniemu Fränklowi za łączną sumę 1.167.000 rubli
- 1899** – Uruchomienie nowoczesnego wielkiego pieca opalanego koksem
- 1924** – Rozpoczęcie produkcji dział przeciwlotniczych przy współpracy z firmą Bofors
- 1926** – Powstanie pierwszego miejskiego klubu sportowego, po wojnie znanego jako „Star - Starachowice”
- 1 kwietnia 1939** – Połączenie Wierzbnika, Starachowic i okolicznych wiosek w jedno miasto Starachowice-Wierzbnik
- 2 września 1939** – Ewakuacja personelu i wyposażenia Zakładów Starachowickich do Kowla
- 6 września 1939** – Bohaterska obrona miasta przez załogę baterii przeciwlotniczej na Wanacji
- 17 stycznia 1945** – Wyzwolenie Starachowic spod okupacji niemieckiej przez 3 Armię Pierwszego Frontu Ukraińskiego
- 1947** – Przekształcenie Zakładów Starachowickich w Fabrykę Samochodów Ciężarowych
- 1949** – Powstanie Fabryki Samochodów Ciężarowych „Star” im. Feliksa Dzierżyńskiego
- 1952** – Nazwa miasta Starachowice-Wierzbnik zostaje zmieniona na Starachowice; Starachowice uzyskują status miasta wydzielonego na prawach powiatu
- 1962** – Zamknięcie ostatniej podziemnej kopalni rudy żelaza „Majówka”
- 1968** – Ostateczne wygaszenie wielkiego pieca
- 1999** – Sprzedaż Fabryki Samochodów Ciężarowych niemieckiemu koncernowi MAN AG, od 09.01.2009 zakład funkcjonuje pod nazwą MAN Bus Sp. z o.o.

.....

**\*Miasto Starachowice w swych obecnych granicach administracyjnych powstało w wyniku połączenia miasta Wierzbnika, ośrodka lokalnego, skupiającego usługi i handel dla rozwijającego się przemysłu (w 1939 r. około 14,5 tys. mieszkańców) z osadą fabryczną Starachowice - będącej osiedlem przyfabrycznym, ciągle się rozbu-**



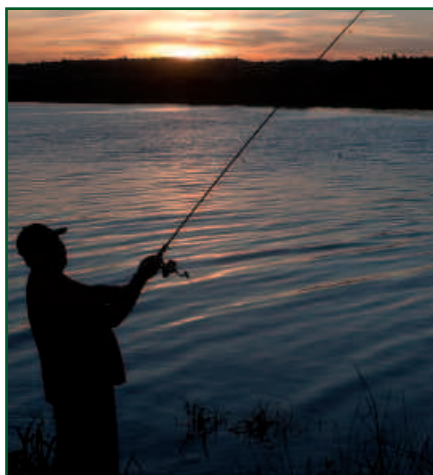
Starachowicka Kolej Wąskotorowa



Kościół p.w. św. Trójcy



Budynek Muzeum PTTK



Zbiornik wodny „Lubianka”



**S**tarachowice są miejscem ważnym dla ludzi interesujących się rozwojem przemysłu i historią naszego kraju. Można tu spotkać się ze śladami górnictwa i przetwórstwa rud żelaza we wszystkich jego formach.



Wielki piec - kratownica windy gichtowej



Od Praszowian do Polaków - festyn historyczny

dowującym (w 1939 r. około 10 tys. mieszkańców) i ze wsią Starachowice położonej w południowej części miasta, zwanej dawniej Górnikami (w 1939 r. około 500 mieszkańców). Od kiedy funkcjonuje dzisiejsza nazwa miasta? Według np. Wikipedii od 1952 roku, według innych źródeł już od 1949.

Równie zawiłe są przekształcenia nazwy gminy. W czasach Królestwa Polskiego gmina Starachowice należała do powiatu iżmickiego w guberni radomskiej. 13 stycznia 1870 gmina została zniesiona w związku z przyłączeniem do niej pozbawionego praw miejskich Wierzbnika i równoczesnym przemianowaniem jednostki na gminę Wierzbnik. W późniejszych dokumentach odnaleźć można nazwę „gmina Wierzbnik-Starachowice”, która wraz ze wzrostem znaczenia Starachowic zmieniła się na „Starachowice-Wierzbnik” by wreszcie w 1952 roku wraz z utworzeniem gminy miejskiej na prawach powiatu zafunkcjonować w obecnej, jednoczłonowej wersji - Starachowice.

Można te informacje potraktować jako swoistą ciekawostkę. Najważniejsze, że współczesne Starachowice to prężnie działający ośrodek przemysłowy przyjazny zarówno dla mieszkańców jak i odwiedzających. Dobrze rozwinięta infrastruktura techniczna, infrastruktura okołobiznesowa oraz usługowo-handlowa, przyroda, ludzie, tradycje, historia i teraźniejszość oraz perspektywiczne myślenie tworzą i będą tworzyły to miasto.

## ZABYTKI ARCHITEKTURY I TECHNIKI

### Muzeum Przyrody i Techniki Ekomuzeum im. Jana Pazdura

Starachowice, ul. Wielkopiecowa 1, tel. 41 2754083

Informacje o godz. otwarcia i rezerwacji biletów – tel. 783730094 (o Ekomuzeum obszernie pisaliśmy w części poświęconej jednostkom powiatowym)

## Siedziba Muzeum Regionalnego PTTK

Starachowice, ul. Krywki 1, tel. 41 2746268

Muzeum mieści się w zabytkowym budynku dozoru wielkiego pieca zbudowanym w latach 1835-1838 przez Starachowickie Zakłady Górniczo-Hutnicze.

W ubiegłym wieku mieszkał w nim zasłużony dla hutnictwa inżynier Władysław Rogowski (1875-1967), który ponad pół wieku przepracował w zakładach starachowickich, po ostatniej wojnie pracował przy odbudowie wielkiego pieca i kierował jego pracą przez kilkanaście lat. W Muzeum zgromadzono liczne eksponaty archeologiczne, historyczne i numizmatyczne. Zobaczyć tu można m.in. narzędzia, broń i ozdoby pochodzące z odkrytego na terenie Starachowic cmentarzyska ciałopalnego z II i III wieku, kości mamuta znalezione w pobliskim Marcinkowie, a także narzędzia wykonane z krzemienia pasiastego. Bardzo bogata jest kolekcja monet. Najstarsze, greckie, pochodzą z IV i III wieku p.n.e., obok nich są też denary rzymskie, a w kolejnych gablotach polskie królewskie i monety naszych zaborców. Ciekawostką jest unikatowy zbiór niemieckich bonów wojennych. Można także obejrzeć wystawę poświęconą historii Starachowic oraz staropolskiego hutnictwa. Wśród eksponatów zwraca uwagę makieta dawnej kuźnicy, a także kolekcja minerałów i skamieniałości.



Siedziba Muzeum



Kości mamuta

## Kościół p.w. św. Trójcy z 1681 r.

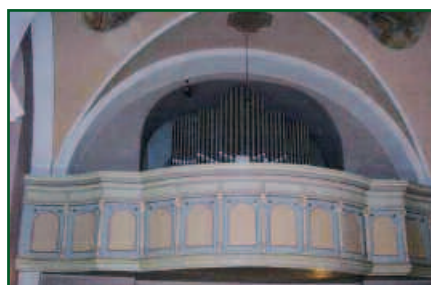
Zbudowany przez ks. Opata Komornickiego, z ołtarzem barokowym pochodzącym ze Świętego Krzyża, ul. Kościelna 12, tel. (41)274 55 51

Początki istnienia kościoła związane są z osobą Bogusława Radoszowskiego - opata benedyktynów na Świętym Krzyżu, który w 1624 roku, na mocy przywileju króla Zygmunta III Wazy zakłada miasto Wierzbnik. W 1626 tenże Opat buduje i wyposaża drewniany kościół pod wezwaniem Trójcy Świętej – protoplastę dzisiejszej budowli. W 1681 roku kolejny opat benedyktynów - Hieronim Jaksza Komornicki rozpoczyna budowę kościoła z miejscowego piaskowca. Budowa trwała 7 lat. Powstał kościół jednonawowy z krótkim półkolistym prezbiterium, do którego przylegała od północy mała zakrystia. Długość kościoła wynosiła 19,40 m., szerokość 7 m. Dach pokryty był gontem. Dzisiejszy wygląd budowla zawdzięcza księdzu Pawłowi Kołdzie, który w latach 1881 - 1912 dokonał przebudowy. Dobudowano od strony północnej kaplicę św. Barbary, a od południowej kaplicę Matki Bożej Nieustającej Pomocy, powiększono długość kościoła do 36,5 m, szer. 8,5 m., zbudowano wieżę i kruchtę. Od strony południowej zbudowano zakrystię. Zastąpiono strop płaski sklepieniem beczkowym.

We wnętrzu utrzymanym w stylu barokowym warto obejrzeć siedem bogato zdobionych ołtarzy i ambonę z czasów księdza Kołdy.



Kościół p.w. św. Trójcy



Organy

## Zabytkowa zabudowa starego Wierzbnika z układem ulic i placów oraz osiedli przyfabrycznych

w tym domek nr 18 przy ul. Sportowej (z połowy XIX w.)

Układ przestrzenny dawnego Wierzbnika pozostał prawie niezmienny od XVII wieku. Rynek stanowi jego centralną część. Wychodzą z niego uliczki, które nadają mu niemal średniowieczny charakter. W miejscu stojących tu wcześniej drewnianych domów wyrosły muryne kamieniczki. Oprócz zabytkowej zabudowy starego Wierzbnika



Osiedle robotnicze z lat 20. XX wieku



Starachowicki kirkut



Pozostałości osady przyfabrycznej



Układ wodny - zapora na rzece Kamiennej

warto zobaczyć najstarszy budynek mieszkalny w Starachowicach, znajdujący się przy ulicy Sportowej 18. Pochodzi on z połowy XIX wieku. ma dwuspadowy dach i półkoliste okienka.

## Cmentarz żydowski w Starachowicach

- kirkut mieści się w dzielnicy Wierzbnik przy ulicy Bieszczadzkiej. Powstał w 1891 roku. W czasie II wojny światowej hitlerowcy zdewastowali nekropolię. Zachowało się na nim około 400 macew z inskrypcjami w językach hebrajskim i jidysz.

## Pozostałości zakładów przemysłowych

### Michałów, ul. Hłżecka

Zachowane do dziś pozostałości walcowni i pudlingarni w Michałowie należały do realizowanej przez Stanisława Staszycza (Generalnego Dyrektora Przemysłu i Kunsztów w Królestwie Kongresowym) w latach 30. XIX wieku koncepcji „ciągłego zakładu fabryk żelaznych na rzece Kamiennej”. Według zamierzeń miał powstać kombinat hut i zakładów żelaznych rozlokowanych w kolejności procesu technologicznego wzdłuż rzeki Kamiennej - źródła energii. Punktem centralnym kompleksu były Starachowice, gdzie kończył się proces wytopu, poniżej Starachowic, pracowały zakłady wytwarzające półprodukty i gotowe wyroby.

W latach 1836-1841 wybudowane zostały w Michałowie: pudlingarnia i walcownia, obsługujący je układ wodny oraz osiedle przyfabryczne. Zapora ziemna długości 350 m, zabezpieczona kamiennym falochronem, pietrzyła wodę w największy w zlewni rzeki Kamiennej zbiornik. Długość zalewu wynosiła przeszło 3000 m., powierzchnia - 122 ha, pojemność - ok. 3,5 mln m<sup>3</sup> wody. Fabryka pracowała do roku 1903, kiedy zniszczona została w czasie katastrofalnej powodzi.

Do naszych czasów zachowały się: czytelny układ wodny, ruiny hali produkcyjnej, ruiny suszarni drewna, budynek administracyjny i cztery domy osiedla przyfabrycznego.

## MIEJSCA PAMIĘCI NARODOWEJ

W Starachowicach znajduje się 20 pomników. Wśród nich są m. in.:

- Rynek – Wierzbnik, pomnik „Poległym za ojczyznę”.
- U zbiegu Al. Wyzwolenia i ul. 17-go Stycznia, pomnik „Obrońcom Starachowic 1939”.
- Ul. Konstytucji 3 Maja, Pomnik Niepodległości
- Ul. Krzosa – Ofiarom zbrodni katyńskiej 1940
- Kościół pw. Wszystkich Świętych – Pomnik pomordowanych przez komunistyczny aparat represji robotników polskich
- Powiatowa Komenda Policji – ul. Armii Krajowej Pomnik Pamięci por. Zygmunta Procha.



Pamięci żołnierzom AK



Star 266 - uczestnik rajdu Paryż-Dakar 1988

## SZLAKI TURYSTYCZNE

### Pieszne szlaki turystyczne

**Żółty (30 km)** Starachowice Zach. – PTTK – Szlakowisko – ul. Staszica (pkt. widokowy) – kopalnia „Majówka” (pkt. widokowy) – Lipie – Zębiec – Piotrowe Pole – Koszary – Iłża

**Zielony im. J. Głowackiego (36 km)** Starachowice Zach. – Tarczek – Bodzentyn – Psary – Łączna

**Czarny (9 km)** Starachowice Zach. – Polana Langiewicza – Wykus

**Szlak czerwony – Milenijny (41 km)** Wąchock – Starachowice – Kałków



Pozostałości kopalni „Majówka”



Skalki przy drodze Starachowice-Ostrowiec



Dąb szypułkowy

## Rowerowe szlaki turystyczne

**Czerwony „Wokół Starachowic” (60,5 km)** Starachowice – Lubianka – Radkowice – Bronkowice – Wykus – Mostki – Rataje – Wąchock – Lipie – Starachowice

**Niebieski - „Śladami zabytków techniki doliny rzeki Kamiennej” (81,5 km)** Skarżysko-Kamienna – Starachowice – Ostrowiec Świętokrzyski

**Czarny (50 km)** – Świętomarz – Tarczek – Radkowice – Starachowice – Tychów Stary – Trębowiec – Osiny – Pakosław – Iłża

**Żółty „Leśne dukty” (ok. 50 km)** Starachowice – Lubienia – Kutery – Klepacze – Tatry Brodzkie – Młynek – Brody – Ruda – Adamów – Starachowice

## ATRAKCJE PRZYRODNICZE

### Pomniki przyrody ożywionej:

- dąb szypułkowy przy ul. Konstytucji 3-go Maja – zieleniec koło Szkoły Podstawowej Nr 9 (wiek: ok. 150 lat)
- 2 dęby szypułkowe przy ul. Armii Krajowej – starodrzew koło targowiska „Manhattan” (wiek: ok. 150 lat)
- 2 dęby szypułkowe przy ul. Krywki - teren PTTK (wiek: ok. 200 lat)
- dąb szypułkowy przy ul. Krywki (wiek: ok. 200 lat)
- dąb szypułkowy i dąb bezszypułkowy rosnące na terenie nieruchomości prywatnej przy ul. Wschodniej 33 w Michałowie (wiek: ok. 250 lat)
- dąb szypułkowy przy ul. Lempe w Michałowie (wiek: ok. 300 lat)
- topola biała nad rzeką Kamienną, na wysokości Kotłowni ZEC-u (wiek ok. 80 lat)
- topola przy ul. Borkowskiego (wiek: ok. 80 lat)

### Pomnik przyrody nieożywionej

(odślonięcie geologiczne) - ściana skalna o długości 400 m i wysokości 4 - 8 m powstała częściowo w wyniku eksploatacji piaskowców, częściowo zaś naturalnie. Zlokalizowana jest w centrum miasta przy ul. Armii Krajowej.







Zachód słońca nad Lubianką

## AKWENY REKREACYJNE

**Zbiornik wodny „Pasternik”** – wybudowany na rzece Kamiennej w 1920 r., zajmuje powierzchnię 52,3 ha (w tym wielkość lustra wody 42 ha) i podzielony jest groblą na dwie części: rekreacyjną i ujęciową. Położony jest w zachodniej części miasta. Powstał poprzez spiętrzenie wód rzeki Kamiennej stając się źródłem energii dla potrzeb przemysłu. Pod względem przyrodniczym stanowi jedno z najciekawszych miejsc Starachowic, dlatego też w 2005 r. na zbiorniku ustanowiony został użytek ekologiczny.

**Zbiornik wodny „Lubianka”** – zajmuje powierzchnię 39,8 ha (w tym wielkość lustra wody 27 ha). Powstał w latach 80-tych na rzece Lubianka, poprzez wybudowanie zapory czołowej ziemnej z jazem przelewowym. Pięknie położony na obrzeżach Sieradowickiego Parku Krajobrazowego, w południowo-zachodniej części miasta, stanowi atrakcyjne miejsce wypoczynku.

**Zbiornik wodny „Piachy”** – położony jest w południowej części miasta. Powstał w latach 60-tych po istniejącym wyrobisku piasku. Jego powierzchnia wynosi 14,4 ha (w tym wielkość lustra wody 13 ha). Zalew pełniący rolę rekreacyjną ma infiltracyjny przepływ wód bez bezpośredniego związku z siecią rzeczną.



Zbiornik „Pasternik”



Zbiornik „Piachy”

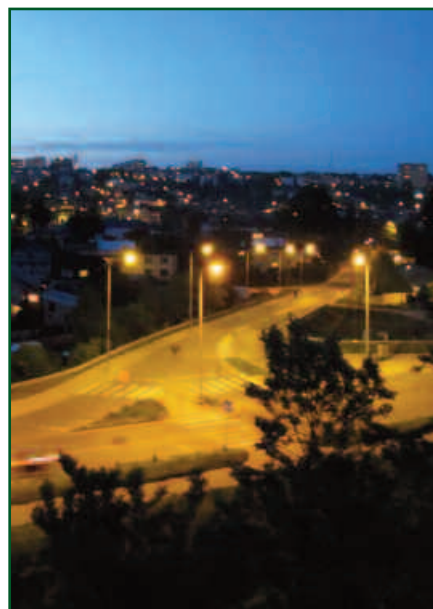
## KOMUNIKACJA PUBLICZNA

Poruszanie się po mieście i najbliższych okolicach ułatwia dobrze zorganizowany transport publiczny obsługiwany głównie przez PKS i MZK.

PKS obejmuje swym zasięgiem obsługę w obszarze Kielc, Skarżyska, Iłży, Ostrowca, Łagowa. Przedsiębiorstwo posiada także bezpośrednie kursy m.in. do Warszawy, Łodzi, Lublina, Krakowa, Katowic.

MZK z taborem 54 autobusów obsługuje 17 linii autobusowych miejskich, 7 linii podmiejskich, 2 linie kursujące w dni targowe (oraz dodatkowo jedną w sezonie). Długość linii autobusowych wynosi 130 km. Oprócz transportu publicznego występuje w mieście transport prywatny. Jest on reprezentowany przez kilkanaście tzw. „busów” przystosowanych do przewozów pasażerów na liniach podmiejskich oraz osobowych samochodów w sieci „Taxi”.

Wzdłuż Starachowic przebiega 9 km długości dwutorowa zelektryfikowana linia kolejowa relacji Skarżysko-Kam. – Przemysł. W mieście jest



Droga Starachowice - Ostrowiec Świętokrzyski



Dworzec PKP Starachowice



Starachowice z lotu ptaka



Star 52



Star 1466 - jeden z ostatnich modeli marki.



Autobus miejski MAN

stacja towarowo-osobowa Starachowice Wschodnie z bocznicami obsługującymi zakłady przemysłowe i składami przylegającymi do linii kolejowej oraz dwa przystanki linii kolejowej Starachowice Zachodnie i Starachowice Michałów.

## CHARAKTERYSTYKA GOSPODARCZA

Starachowice to głównie wyspecjalizowany ośrodek administracyjno-przemysłowy z rozwiniętym przemysłem metalowym, metalurgicznym i drzewnym oraz ceramiką budowlaną. Rozwinęły się tu branże: samochodowa, meblarska, przetwórstwo mięsne i usługi transportowe.

Dobrze rozwinięta jest infrastruktura banków i instytucji wspierających przedsiębiorczość. Na terenie miasta zlokalizowany jest postrenek Urzędu Celnego, jak również składy celne. W mieście rośnie szybko liczba przedsiębiorstw – jest ich już prawie 4 tys. Ich rozwojowi sprzyja system ulg podatkowych i inne preferencje

Starachowice mają szansę stać się w niedalekiej przyszłości jednym z bardziej atrakcyjnych pod względem gospodarczym obszarów w województwie świętokrzyskim. Inwestorzy mogą tu liczyć na korzystne warunki inwestowania, pełną informację i życzliwość władz amorsządowych.

### Tradycyjne gałęzie przemysłu, usług, rękodzieła

W sektorze prywatnym poza branżą samochodową i maszynową rozwijają się inne dziedziny wytwórczości, np. przetwórstwo mięsne, metalurgia, produkcja materiałów budowlanych, mebli i obuwia, a także usługi transportowe. Dzięki dywersyfikacji przemysłowej w poszczególnych sektorach nastąpił rozwój ceramiki sanitarnej, poligrafii, elektrotechniki oraz przemysłu tekstylnego, segmentu motoryzacji (komponenty do autobusów). Aktualnie w obrębie Starachowic funkcjonuje około 5000 podmiotów gospodarczych.

### Najistotniejsze dla gospodarki gminy podmioty gospodarcze

#### - Branża motoryzacyjna

MAN STAR TRUCKS&BUSES Sp. z o.o. Oddział w Starachowicach  
ul. 1-go Maja 12, 27-200 Starachowice  
tel. 41 273-44-43; fax 41 273-41-67;

#### - Branża mięsna

Zakłady Mięsne ANIMEX S.A.  
ul. Krańcowa 4, 27-200 Starachowice  
tel. 41 276-61-00; fax 41 274-77-78

#### - Branża metalurgiczna

Odlewnie Polskie S.A. – Odlewnia Żeliwa w Starachowicach  
Al. Wyzwolenia 70, 27-200 Starachowice  
tel. 41 274-53-76; e-mail zarzad@odlewniepolskie.pl

**- Branża petrochemiczna**

Przedsiębiorstwo Topienia Bazaltu  
ul. Piłsudskiego 68, 27-200 Starachowice  
tel. 41 274-53-51; e-mail: PTBbazalt@bazalt.com.pl

**- Branża poligraficzna**

RR Donneley Sp. z o.o.  
ul. Bema 2c, 27-200 Starachowice  
tel. 41 276-11-10; fax 41 276-11-28;  
e-mail: sekretariat.bis@poligrafia.pl

**- Branża ceramiczna**

Cerrad Sp. z o.o.  
ul. Radomska 29, 27-200 Starachowice  
tel. 41 275-54-33; e-mail: maciag@cerrad.com.pl  
Cersanit II S.A.  
ul. Bema 2, 27-200 Starachowice  
tel. 41 273-70-70; fax 41 273-70-78

**- Branża metalowa**

PPUH Perfopol Sp. z o.o.  
ul. Radomska 76, 27-200 Starachowice  
tel. 41 274-58-08; 41 274-02-98; e-mail: biuro@perfopol.pl

## INWESTYCJE

### Atuty inwestycyjne

Na terenie gminy dostępnych jest większość mediów. Jest energia elektryczna, energia ciepła (sieć Pn-Płd), woda pitna i dla celów przemysłowych, sieć odprowadzania ścieków, sieć telekomunikacji cyfrowej. System gazowy w mieście posiada dostateczną wydajność dostosowaną do zapotrzebowania odbiorców.

Realizując usługi dla biznesu w Urzędzie Miejskim prowadzona jest ewidencja podmiotów gospodarczych, udzielane są wszelkie informacje i porady w tej problematyce, wydawane są decyzje o warunkach dotyczących zabudowy w tym wypisy i wyrisy z miejscowych planów. Ze środków projektu PHARE 2003 SSG rozbudowano i zmodernizowano Inkubator Przedsiębiorstw. Zbudowano halę produkcyjno - magazynową i budynek biurowo-usługowo-produkcyjny, w których funkcjonuje kilkadziesiąt firm.

### Organizacje działające w sferze przedsiębiorczości:

- Fundacja Agencji Rozwoju Regionalnego, która posiada jedyny w województwie fundusz poręczeń kredytowych i wspierania finansowego FUNDSTAR
- Regionalna Izba Gospodarcza
- Akademia Przedsiębiorczości
- Starachowicki Inkubator Przedsiębiorstw

Na terenie miasta funkcjonują instytucje sektora bankowo-finansowego, udzielające preferencyjnych kredytów dla przedsiębiorców. Wśród nich: ING Bank, PKO BP S.A., PEKAO S.A., Lukas-Bank, Bank Spółdzielczy.



*Komin Przedsiębiorstwa Topienia Bazaltu*



*Fragment oferty firmy Cerrad*



*Specjalna Strefa Ekonomiczna - Starachowice*



*Biurowiec SSE Starachowice*

**N**ie można wyobrazić sobie funkcjonowania dużego ośrodka miejskiego, jakim są Starachowice, bez szeroko pojętej działalności kulturalnej. To właśnie kultura - twórcy, odbiorcy, animatorzy... tworzą unikalny wizerunek miejsca, w którym przyszło im działać.



Piknik Archeologiczny „Rydno”



Plakat ostatniego SSOFFARTu

## KULTURA

SSOFFART to wydarzenie artystyczne realizowane w przestrzeni miejskiej Starachowic. W ramach Strefy OFF ART prezentowane są niezależne, OFFowe działania artystyczne - wizualne (graffiti, performance, happenig, fotografia, akcja, street art, aniamcja, film) jak i muzyczne (jazz). Artyści biorący udział w tym wydarzeniu pragną sięgnąć nieco głębiej, zachęcić, przekazać że można inaczej postrzegać, tworzyć i odbierać niezależną sztukę. Celem Strefy OFF ART jest pokazanie/ zaszczepienie wrażliwości/ przybliżenie mieszkańcom miasta alternatywnej sztuki, pokazanie działań innych niż panujący mainstream.

### Instytucje upowszechniania kultury w mieście

Miasto Starachowice przywiązuje dużą wagę do tworzenia mieszkańcom korzystnych warunków dla zaspokajania potrzeb kulturalnych. Animatorami działalności kulturalnej są różnorodne instytucje, organizacje, zespoły amatorskiego ruchu artystycznego, stowarzyszenia lokalne. Największą instytucją upowszechniania kultury koordynującą działania innych instytucji jest Starachowickie Centrum Kultury. Na terenie miasta zlokalizowane są także inne ośrodki prowadzące działalność kulturalną dla grup docelowych m. in. Spółdzielcze Domy Kultury i Młodzieżowy Dom Kultury.



Akademia jazzu

## Starachowickie Centrum Kultury

ul. Radomska 21, tel. (41)274-65-25 ,[www.sck.org.pl](http://www.sck.org.pl)

Profesjonalna Instytucja Kultury - Merytoryczna i techniczna obsługa wydarzeń artystycznych i społecznych.

Zlokalizowane są w nim różnorodne pracownie i organizacje takie jak: Teatr Amatorski „TEAM”, Studio Piosenki, Studio Muzyczne, Zespół Instrumentów Dętych, Studio Tańca Towarzyskiego TAKT, Zespół Tańca i Inscenizacji PLEJADA, STARACHOWIANIE – „Teatr Muzyczny Nad Kamienną”, Starachowicki Teatr Tańca „EsTeTe”, kino miejskie, pracownie plastyczne i muzyczne



Konkurs Open Dance

## Młodzieżowy Dom Kultury

ul. Leśna 40, tel. (41)274-31-32

Oddaje do dyspozycji 51 kół i pracowni artystycznych. Są wśród nich takie pracownie jak: teatru i młodych twórców, muzyczna, wokalna, plastyczna, fotograficzna, terapii i wspomaganie, imprez masowych, turystyczno-sportowa.



Zespół Plejada

## Klub Spółdzielczy „Wanacja”

ul. Pastwiska 1, tel. (41)273-29-00

Proponuje różnorodne formy aktywności zarówno dla dzieci, młodzieży, a także dorosłych. Klub seniora „Jarzębina” jest jedna z takich propozycji.



Foryś Band i starachowicka publiczność

## Spółdzielczy Dom Kultury

ul. Wojska Polskiego 9, tel. (41)275-63-48

Zlokalizowane są w nim różnorodne kluby jak: filmowy, dziecka, szachowy, sportów obronnych, seniora, psychotroniców, tkaniny artystycznej, krótkofalowców, kolekcjonera. Swoją siedzibę mają również zespoły muzyczne, wokально-estradowe, wokalne, taneczne.



Letnia scena muzyczna

## Najważniejsze cykliczne imprezy kulturalne miasta

- „Diastar” Międzynarodowe Warsztaty Fotograficzne
- Międzynarodowe Dni Muzyki Organowej i Kameralnej im. Stefana Ratusińskiego
- Ogólnopolski Turniej Recytatorski Literatury Regionalnej
- Mały Turniej Recytatorski
- Turniej Literatury Regionalnej, im. Leopolda Staffa
- Zadzuszki Jazzowe
- Otwarty Amatorski Turniej Tańca – OPEN DANCE
- Parking Muzyczny
- Zjazd Miast – „Trójmiasto Nad Kamienną”
- Wydarzenie Plenerowe – Pasaż Wolności
- Rekonstrukcje Historyczne,
- Koncerty i wydarzenia plenerowe



Koncert Zespołu Pieśni i Tańca „Raclawice”



Jubileuszowy plakat Teatru Muzycznego



Junior Band podczas koncertu we Francji



Stajnia Pod Dębem

## Artyści ludowi

- rzeźba (Kazimierz Kopeć, Leszek Drózdź, Jacenty Major, szkołka rzeźbiarska SCK)
- garncarstwo artystyczne (Jarosław Pacek)
- tkactwo artystyczne (Elżbieta Kaczor, Beata Migąła, klub tkaniny artystycznej SDK)

## Najważniejsze osiągnięcia miasta w działalności kulturalnej

Ambasadorami kultury rozstawiającymi miasto w kraju i zagranicą są:

- STARACHOWIANIE – Teatr Muzyczny Nad Kamienną- odznaczenie – Medal Zasłużony Kulturze Polskiej „GLORIA ARTIS”,
- Zespół Tańca i Inscenizacji „PLEJADA”
- Studio Piosenki SCK
- - Miejska Szkoła Tańca „MiM”
- Starachowice Juniors Band – jedyna młodzieżowa orkiestra jazzowa w województwie świętokrzyskim
- Nauczycielski Chór „Concentus”.

## BAZA NOCLEGOWA I GASTRONOMICZNA

### Gospodarstwo Agroturystyczne „Stajnia pod Dębem”

ul. Podlesie 78, tel. 41 273-15-88

**Hotel „Europa”**, ul. Radomska 76a, tel. 41 276-78-00

**Hotel „Senator”**, ul. Krywki 18, tel. 41 274-03-90

**Hotel Sportowy KS „Świt”**, ul. Strzelnicza 29, tel. 41 274-53-33

**Schronisko Turystyczne PTTK**, ul. Krywki 1, tel. 41 274-62-68

**Dom Wycieczkowy**, ul. Szkolna 14, tel. 41 274-72-27

**Noclegi „Eden”**, ul. Radomska 27, tel. 41 274-25-55

**Internat Centrum Kształcenia Praktycznego**,

ul. Radomska 72, tel. 41 274-89-13



Basen w hotelu „Senator”



## WAŻNE TELEFONY GMINY

- Urząd Miejski, ul. Radomska 45, tel. 41 273-82-00
- Szpital Miejski, ul. Radomska 70, tel. 41 274-53-81
- Niepubliczny ZOZ MED-STAR, ul. Radomska 35, tel. 41 275-64-44
- Powiatowy Zakład Opieki Zdrowotnej, ul. Radomska 70, tel. 41 74-61-58
- Centrum Zdrowia VITA, ul. Borkowskiego 1, tel. 41 275-33-42
- Centrum Medyczne WAMED, ul. Jana Pawła II 1, tel. 41 273-57-02
- Centrum Medyczne VIVAMED, ul. Kilińskiego 28, tel. 41 271-90-20
- NSZOZ Centrum Medyczne VISUS, ul. Kilińskiego 26, tel. 41 275-21-70
- Grupowa Praktyka Lekarska MEDICAL s.c., ul. Miodowa 10, tel. 41 73-25-05
- Niepubliczny ZOZ ESKULAP, ul. Murarska 14, tel. 41 275-42-35
- Niepubliczny ZOZ MEDIPOL, ul. Spółdzielcza 21, tel. 41 275-65-61
- Niepubliczny ZOZ VITAMED, ul. 6-go Września 109, tel. 41 273-35-24
- Przychodnia nr 1, ul. Kilińskiego 24, tel. 41 274-85-48
- Przychodnia nr 2, ul. Murarska 14, tel. 41 274-57-70
- Straż Miejska, ul. Radomska 45, tel. 41 273-83-80
- Komenda Powiatowa Policji, Al. Armii Krajowej 27, tel. 41 276-02-05
- Komenda Powiatowej Straży Pożarnej, ul. Krzosa 8, tel. 41 274-53-88
- Szkoła Podstawowa nr 1, ul. 1-go Maja 11, tel. 41 274-61-34
- Szkoła Podstawowa nr 2, ul. Ostrowiecka 134, tel. 41 273-25-24
- Szkoła Podstawowa nr 6, ul. Moniuszki 117, tel. 41 273-31-26
- Szkoła Podstawowa nr 9, ul. Mrozowskiego 5, tel. 41 274-55-56
- Szkoła Podstawowa nr 10, al. Armii Krajowej 1, tel. 41 274-61-79
- Szkoła Podstawowa nr 11, ul. Leśna 2, tel. 41 274-74-07
- Szkoła Podstawowa nr 12, ul. Słoneczna 1a, tel. 41 274-55-67
- Szkoła Podstawowa nr 13, ul. Prądzyńskiego 2, tel. (41)273-20-70
- Społeczna Szkoła Podstawowa STO, ul. Wojska Polskiego 7a, tel. 41 274-84-11
- Gimnazjum nr 1, ul. Kielecka 3, tel. 41 275-52-44
- Gimnazjum nr 2, ul. Iłżecka 39, tel. 41 274-19-40
- Gimnazjum nr 3, ul. Leśna 2, tel. 41 274-17-37
- Gimnazjum nr 4, ul. Jana Pawła II 18, tel. 41 273-25-50
- Społeczne Gimnazjum STO, ul. Wojska Polskiego 7a, tel. 41 274-84-11
- Niepubliczne Gimnazjum, ul. Radomska 53, tel. 41 274-24-96







# GMINA BRODY

**ZNANA W CESARSTWIE**

**RZYMSKIM**





**T**ereny dzisiejszej gminy Brody, podobnie zresztą jak pozostałe położone w dolinie Kamiennej rozwijały się czerpiąc energię z rzeki. To jej wody dały siłę kowalskim młotom, pozwalały funkcjonować zakładom przemysłowym, to jej wody wreszcie w 1903 roku zniszczyły prawie wszystko co człowiek stworzył.



Okolice zalewu Brody

Już w pierwszych wiekach naszej ery noce w północnej części Gór Świętokrzyskich i nad rzeką Kamienną rozświetlały tajemniczym blaskiem ognie niezliczonych dymarek. To tu produkowano na wielką skalę żelazo cenione w Cesarstwie rzymskim. Dziś wystarczy trochę poszukać, aby na terenie gminy Brody znaleźć starożytne kłocę żużla.

## POŁOŻENIE GEOGRAFICZNE

Gmina Brody leży w północnej części Województwa Świętokrzyskiego, na styku Gór Świętokrzyskich i Przedgórze Łężeckiego. Ośią gospodarczą gminy jest urokliwa Dolina rzeki Kamiennej. Zaledwie kilkanaście kilometrów dzieli Brody od takich miast jak Starachowice czy Ostrowiec Świętokrzyski. W skład Gminy Brody wchodzi 12 wsi: Adamów, Brody, Budy Brodzkie, Bór Kunowski, Dziurów, Henryk, Jabłonna, Krynki, Kuczów, Lipie, Lubienia, Młynek, Przymiarki, Ruda, Rudnik, Staw Kunowski, Styków. Siedzibą Gminy Brody jest wieś Brody.

**Powierzchnia:** 161 km<sup>2</sup>

**Liczba ludności:** 11 078 osób

## HISTORIA

Pierwsza wzmianka historyczna dotycząca naszych okolic pochodzi z roku 1094, kiedy to król Władysław Herman przekazał tereny obecnej gminy Brody na własność biskupów krakowskich. Na początku XII w. król Bolesław Krzywousty przekazał benedyktynom na Św. Krzyżu okolice Dziurowa i Kuczowa. W okresie średniowiecza w naszym regionie rozpoczął się intensywny rozwój hutnictwa. Powstały liczne kopalnie rudy

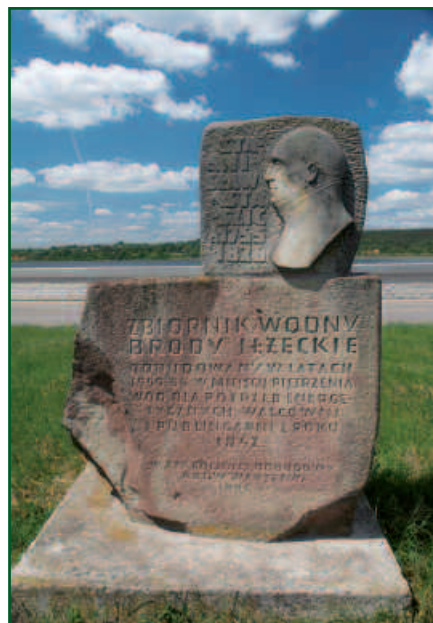


Zapora w Brodach

i kuźnice. Różnorodne wyroby żelazne powstawały we wsiach Brody, Krynki, Stara Ruda i Kuczów. Do dziś w wielu zakątkach lasu można natknąć się na ślady starych kopalń.

Najdłuższą udokumentowaną historią może się poszczycić wieś Krynki. Około roku 1353 biskup krakowski Bodzanta ufundował tu morderzewiowy kościół pod wezwaniem Św. Marcina. Pierwsze (zachowane do dziś) świadectwo pisane o istnieniu parafii w Krynkach pochodzi z 1384 r. Miłośnicy zagadek historycznych powinni udać się w okolice Lubieni w poszukiwaniu ruin grodziska, które według niepotwierdzonych przesłanek, wznosiło się niegdyś na szczycie jednego ze wzgórz. Z roku 1363 pochodzi zapis o lokacji wsi na prawie niemieckim. Osada zapewne rozwijała się intensywnie skoro w 1440 r. biskup Zbigniew Oleśnicki wystawił przywilej lokacji miasta Lubienia na prawie magdeburskim. Jednak miasto wówczas nie powstało, a historycy do dziś próbują dociec dlaczego.

Największym przełomem w długiej historii Gminy Brody było wydalenie bardziej współczesne, a mianowicie wizjonerski plan ks. Stanisława Staszica zakładający stworzenie nowoczesnego kombinatu metalurgicznego zlokalizowanego wzdłuż rzeki Kamiennej. Ważne ogniwo w łańcuchu zakładów położonych przy rzece stanowiła, wybudowana w 1834 r. pudlingarnia i walcownia w Brodach, która przerabiała surówkę z wielkiego pieca w Starachowicach w kowalną żelazo. Wszystkie urządzenia napędzane były dzięki energii generowanej przez spadek wód rzecznych spiętrzonych przez tamę. Część przelewu i budynek administracji zakładu można oglądać do dziś. Okres prosperity nie trwał jednak długo. W 1903 r. potężna powódź zniszczyła tamę, część przelewu w Brodach i wszystkie zakłady przemysłowe zbudowane w Dolinie Kamiennej.



*Pamiętkowy obelisk*



*Rzeka Kamienna*

## ZABYTKI

### Barokowy kościół parafialny w Krynkach

Wzniesiony został w 1727 r. przy istniejącej wcześniej kaplicy z cudownym obrazem Matki Bożej. Główne wejście w trójdzielnej fasadzie





Figura św. Stanisława Biskupa



Cudowny obraz z kościoła w Krynkach

Kamienna tama w Brodach z 1840 r.

ozdabia profilowany portal. Dach z więźbą trójsterczykową zwieńczony jest wieżyczką na sygnaturkę (mały dzwon). Jednak prawdziwą perłą drewnianego budownictwa sakralnego jest drewniana (modrzewiowa) brama – dzwonnica kryta gontem. Brama wejściowa na plac przykościelny wmontowana jest w dwie drewniane wieże - dzwonnice, z których każda zaopatrzona jest w furtę wejściową. Ze względu na swój unikalny kształt, zaliczana jest do najważniejszych zabytków tego typu w Polsce. Ciesielka jest oryginalna, a niektóre elementy pochodzą z pierwotnego, XIV-wiecznego kościoła. Bramę ozdabiają rzeźbione w drewnie ornamenty. Zbudowana została w 1779 r., ale jeden z dzwonów jest o prawie dwa wieki starszy, bo datowany na 1581 r. Z drugiej połowy XVI w. - jak głoszą podania - może pochodzić też stojąca przed bramą figura św. Stanisława Biskupa.

### Kamienna tama wodna w Brodach,

Wybudowana w 1840 r. w stylu klasycystycznym. Zachowana się w świetnym stanie tama, służyła spiętrzaniu wód Kamiennej, które napędzały urządzenia walcowni i pudlingarni w Brodach. Przelew stanowi świadectwo wysokiego poziomu myśli technicznej początku XIX wieku. Wyjątkowe w tej budowlu są kamienne, estetycznie wykończone sklepienia arkad, na ogół bowiem w tego typu budynkach nad jazem budowano drewniany pomost. Przelew jest wizytówką naszej gminy i został umieszczony w jej herbie.

### Budynek klasycystyczny z 1840 r.

Dawna siedziba administracji brodzkich zakładów hutniczych. W jego odrestaurowanych wnętrzach mieści się obecnie m. in. Gminny Ośrodek Kultury.

### Modrzewiowy dom w Brodach z ok. 1910 r.,

### Inne obiekty zabytkowe:

- Młyn wodny, zbożowy w Brodach (Połągiew)
- Kapliczka przydrożna koło kościoła w Krynkach - kamienna rzeźba przedstawiająca św. Stanisława Biskupa. Według niektórych podań może pochodzić z II połowy XVI w.
- Figura Chrystusa Frasobliwego z pocz. XIX w. - Krynki
- Kapliczka Św. Jana Nepomucena z pocz. XIX w. - Krynki
- Kapliczka z 1849 r. postawiona w czasie epidemii cholery - Lipie



# MIEJSCA PAMIĘCI NARODOWEJ

- Pomnik poświęcony pomordowanym mieszkańcom Gębic, Żuchowca i Dołów Biskupich - cmentarz w Krynkach,
- Pomnik upamiętniający zamordowanych w czasie II Wojny Światowej mieszkańców Boru Kunowskiego,
- Obelisk w Brodach postawiony w hołdzie mieszkańcom pomordowanym przez okupanta w 1943 r.,
- Obelisk w Lipiu poświęcony pamięci zamordowanych za pomoc partyzantom (1943r.),
- Pomnik majora AL. Heleny Wolf - pseud. „Dr Anka” w Brodach (przy drodze krajowej nr 9),
- Pomnik w leśnictwie Kutery upamiętniający walkę leśników w latach 1939-1945,
- Mogiła osoby rozstrzelanej przez Niemców w czasie II Wojny Światowej, Lubienia,

# SZLAKI TURYSTYCZNE

## Piesze:

### Czerwony - Kałków – Krynki – Starachowice – Skarżysko Kam.

Szlak niezwykle zróżnicowany, dający możliwość napawania się pięknem przyrody i zaznajomienia się z historią rozwoju przemysłowego. W trakcie wędrówki trasa zaprowadzi nas między innymi do rezerwatu skalnego w Krynkach, gdzie podziwiać można niezwykle formacje skalne. Punkty widokowe rozmieszczone są tak, by jak najlepiej ukazać panoramę Gór Świętokrzyskich. Wraz z postępowaniem wędrówki natkniemy się także na kościół barokowy w Krynkach, a kawałek dalej na monumentalne bloki piaskowca. Droga zaprowadzi nas do Starachowic, gdzie zwiedzić można Muzeum Przyrody i Techniki im. Jana Pazdura i na własne oczy zobaczyć obiekty Zakładu Wielkopiecowego. Szlak prowadzi przez lasy, łąki i wsie. Wśród traw przy rzece ukrywają się ruiny młynów wodnych, a przy ścieżkach wyrastają kapliczki. Podpatrzyć możemy także, jak testuje się samochody wojskowe na poligonie firmy MAN, a jeśli się nam poszczęści, zobaczyć piękne konie rasy Fiord wypasane tuż przy szlaku.

### Żółty - Starachowice – Iłża

Szlak zaczyna się nieopodal kapliczki św. Barbary, stojącej w miejscu dawnej kopalni rudy żelaza Herkules. Miniemy pozostałości po działalności XIX-wiecznych zakładów, takie jak hałda szlaki wielkopiecowej, później zaś hałdę kopalni Majówka. Wreszcie wejdziemy w las, którym dojdziemy do Gościńca Iłżeckiego. Na końcu szlaku możemy odpocząć pod murami zamku w Iłży.

### Czarny - Lipie – Ruda

Szlak zaczyna się niedaleko od przystanku kolejki wąskotorowej i wędruje w las, ku wzniesieniu Dębowa Góra. Spacer Gościńcem Małym i piaszczystymi leśnymi duktami zaprowadzi nas do rezerwatu Roso-



*Kapliczka przydrożna*



*Młyn wodny w Brodach*



*Zbiornik wodny „Oczko”*



*Na szlaku wokół Zalewu Brodzkiego*



*Wyspa na zalewie brodzkim*



Zamglony Zalew



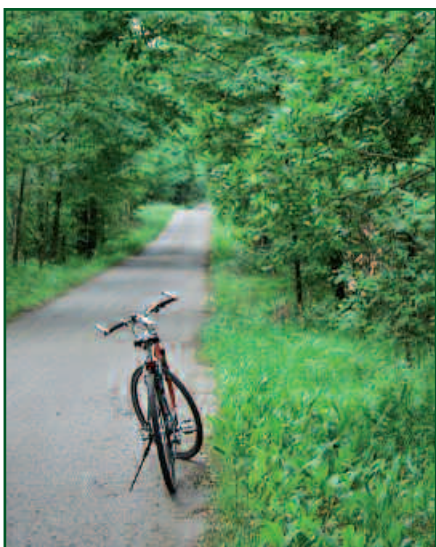
Polna droga



Rower to jest to...



Trasa wokół Zalewu



Na żółtym szlaku

chacz. W lasach widoczne są rudne doły, pozostałości po wydobyciu rudy żelaza. W czasie wędrówki dotrzemy do formacji skalnych w rezerwacie Skały pod Adamowem, a także do ukrytej w gęstym lasu grupy skał, stanowiących pomnik przyrody.

### Zielony - Wokół Zalewu Brodzkiego

Wyprawę rozpoczniemy od podziwiania zabytkowego kościoła w Krynkach. Następnie szlak zaprowadzi nas drogami leśnymi i polnymi w pobliże pomnika przyrody Skały w Rudzie. Miniemy Styków, przejdziemy przez most na rzece Kamiennej, aż zmierzając w kierunku Brodów dotrzemy do rezerwatu Skały w Krynkach. Wejdziemy w skalny wąwóz, a później, po dojściu do wioski Krynki będziemy mogli odpocząć nad Zalewem Brodzkim.

### Rowerowe:

#### Niebieski - Śladami zabytków techniki Doliny Rzeki Kamiennej

Szlak rozpoczyna się w Skarżysku – Kamiennej. Kierując się w stronę Marcinkowa i Wąchocka dotrzemy do pozostałości tamy na rzece Kamiennej i ruiny zakładu przemysłowego z XIX wieku. W Wąchocku warto zobaczyć klasztor cystersów, jeden z najpiękniejszych przykładów architektury późnoromańskiej w Polsce. Dalej droga prowadzi nas do Starachowic, perły w koronie planów rozwoju przemysłowego stworzonych przez ks. Stanisława Staszica w XIX wieku. Przejeżdżamy przez groblę na Zalewie Pasternik i kierujemy się w stronę Zalewu Piachy, rzeki Lubianki i Zalewu Brodzkiego. Tym sposobem dotrzemy do tamy w Brodach. Drogą wzdłuż Zalewu w Brodach dostaniemy się do Krynek. Dalej jedziemy do Kunowa, a stąd już całkiem niedaleko do Ostrowca Świętokrzyskiego, gdzie możemy wypocząć przy orzeźwiającej herbacie pitej z ćmielowskiej porcelany.

#### Żółty - Leśne Dukty

Wyjeżdżamy ze Starachowic mijając zamkniętą kopalnię rudy żelaza Henryk Szyb. Przejeżdżając przez las odnajdziemy rudne doły, ślady po zamierzonych poszukiwaczach rudy. Prowadząc rower możemy zwiedzić rezerwat Rosochacz. Mijamy leśniczówki i wysoką wieżę obserwacyjną straży leśnej. Kawalek dalej, nieopodal szlaku odwiedzić można pozostałości po kopalni Kutery: sztolnię i hałdy. Niedaleko od leśniczówki Klepacze odnajdziemy liczne leje krasowe oraz ponor, czyli miejsce w pociętych szczelinami skałach wapiennych pokrytych warstwą piasku. To wszystko w cieniu 400-letniego dębu Maciek. Gościńcem Brodzkim docieramy do Brodów. Znajduje się tam punkt widokowy na dolinę rzeki Kamiennej i panoramę gór Świętokrzyskich. Pedalując w kierunku Adamowa dotrzemy w pobliżu rezerwatu Skały pod Adamowem. Jedziemy dalej lasem, aż docieramy do końca szlaku w Starachowicach.

#### Czerwony - Pętla rowerowa gminy Brody

Szlak zaczyna się w Brodach i prowadzi w stronę Starachowic lewą stroną zalewu. Po przejechaniu siedmiu kilometrów dotrzemy do śladu mielerza do kurzenia węgla drzewnego. Następnie wracamy do jazdy nad brzegiem zalewu i kierujemy się w stronę mostku nad potokiem i wzdłuż brzegu rzeki Kamiennej. Docieramy do wsi Adamów, a dalej jadąc skrajem lasu do potoku Ruśnia. Kierujemy się ku wiosce Młynek. Przejeżdżamy przez wieś podążając w stronę osad Bór Kunowski i Staw

Kunowski. Dalej znajduje się wzniesienie z rozległym widokiem na dolinę rzeki Kamiennej. Jadąc dalej mijamy zabytkowy kościół w Krynkach, by w końcu powrócić do Brodów, gdzie rozpoczyna się i kończy czarny szlak.

### Czerwony - Wokół Starachowic

Szlak rozpoczyna się przed wejściem do Muzeum Przyrody i Techniki. Jadąc nim minimy bramy zabytkowego Zakładu Wielkopieczowego, zalew Pasternik i zalew Lubianka. Droga prowadzi pod lasem i daje możliwość podziwiania wspaniałego widoku na góry. Lessowym wąwozem stromo zjeżdżamy do wsi Radkowice. Warto tam zobaczyć zabytkowy, drewniany kościół. Ponownie wjeżdżamy w las i docieramy do zalewu w Mostkach. Warto wypatrywać monumentalnego Białego Kamienia ukrytego pośród drzew. Kręta i wąska droga prowadzi do Wąchocka. Obowiązkowym punktem na trasie wyprawy jest wizyta w opactwie i muzeum w klasztorze cystersów. Jadąc dalej docieramy do wioski Lipie, a w końcu wracamy do Starachowic. Warto obejrzeć panoramę Starachowic i Łysogór z punktu widokowego na parkingu obok sądu.



*Odoczynek na tamie*



*Woda, żagle...*

**N**iezaprzeczalnie największym bogactwem Gminy Brody jest przyroda. Takiego nagromadzenia unikatowych wręcz rezerwatów przyrody, jej pomników zarówno w formie ożywionej jak i nieożywionej nie znajdziecie w promieniu setek kilometrów.



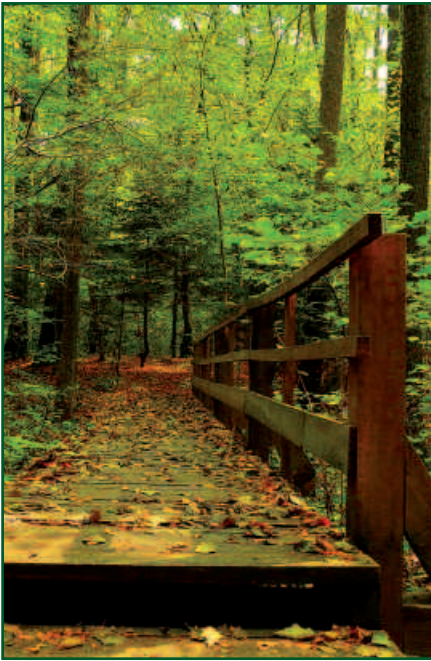
## ATRAKcje PRZYRODNICZE

### Rezerwat Rosochacz

Położony jest niedaleko miejscowości Lubienia, na skraju lasu, przy drodze Starachowice - Lubienia. Rosnące przy trasie pomnikowe drzewa tworzą jakby bramę wejściową do rezerwatu. Obejmuje on lasy obszaru źródłiskowego rzeczki Świętojanki. Z powodu swej niedostępności, ten bagnisty obszar lasu, stanowi enklawę cennej flory i fauny Lasów Łżeczkich. Biegnie tędy prawie dwukilometrowa ścieżka dydaktyczna, na której z pomostów zbudowanych nad torfowiskami możemy poznawać ciekawe i chronione gatunki roślin. Rośnie tu m. in. wawrzynek wil-



*Rzeczka Świętojanka*



Rezerwat Rosochacz



Ostaniec skalny w rezerwacie w Krynkach



Skąły pod Adamowem

czyłyko, cis, rosiczka okrągłolistna, widłak jałowcowaty, widłak wroniec, lilia złotogłów, podkolan biały, starzec Fuchsa.

W rezerwacie możemy obserwować powolną ekspansję gatunków drzewiastych (jodła, sosna, olsza, grab) na teren bagnisty, co jest dużym walorem dydaktycznym tego miejsca. Wędrując po najbardziej niedostępnych partiach lasu można usłyszeć głos jastrzębia gołębiarza krążącego w pobliżu gniazda. Zatrzymuje się tu na odpoczynek także sokół wędrowny. Miejsce gniazdowania ma tu rzadki bocian czarny, który na śródleśnych torfowiskach znajduje obfitość pokarmu.

Dobre położenie komunikacyjne oraz bogactwo przyrody wokół ścieżki dydaktycznej sprawiają, że stanowi ona idealną trasę na rodzinny spacer.

## Rezerwat Skąły w Krynkach

Ochroną objęto monumentalne bloki piaskowca dolnotriasowego o pochodzeniu rzeczonym, odsłaniające się w pobliżu Zalewu Brodzkiego. W rezerwacie występuje duża grupa piaskowców o oryginalnych kształtach, są tu więc urwiska, progi skalne, grzyby i ambony. Największa skała w kształcie grzyba ma wysokość 2,5 metra, a średnica kapelusza wynosi około 5 metrów. Górne powierzchnie tych skał są prawie poziome. Znajduje się tu także mroczny wąwóz skalny.

Bardzo efektowne dla oka i interesujące pod względem naukowym są skalne ostańce. W rezerwacie "Skąły w Krynkach" znajduje się również inna atrakcja przyrodnicza - jaskinie pseudokrasowe. Jest ich pięć: Płaska Jama I (długość 5,5 m), Płaska Jama II (długość 5,5 m), Płaska Jama III (długość 2,5 m), Grota Skrzatów (długość 3 m) i jaskinia św. Barbary (długość 18 m, jest to druga pod względem długości pseudokrasowa jaskinia regionu świętokrzyskiego).

## Rezerwat Skąły pod Adamowem

Objęto w nim ochroną naturalne odsłonięcia piaskowców dolnej jury, mające formę skałek: ambon, progów, ścian i bloków skalnych wraz z występującymi w ich pobliżu rzadkimi gatunkami roślin. Wzdłuż progowej ściany skalnej, w obrębie której na długości 800 m występują grupy skałek w formie ambon, nisz i okapów sięgających 6 m wysokości, występuje bór sosnowo-dębowy z domieszką brzozy. Ponad 100-letni bór ma wszystkie cechy lasu naturalnego. To ciekawe miejsce jest jednym z wielu na terenie gminy Brody, gdzie można spotkać piękne formy skalne otoczone pozostałościami dawnej Puszczy Łżeckiej.

## Zapadnie Doły

To zaprojektowany niedawno rezerwat, w którym na szczególną uwagę zasługuje 400-letni dąb "Maciek" o 7. metrowym obwodzie pnia, który jest pomnikiem przyrody. Ochronie podlegać będą również formy krasowe takie jak leje, zapadliska oraz ponory powstałe w wyniku powolnego rozpuszczania przez wody skał wapiennych znajdujących się pod kilkumetrową warstwą piaszczystej gleby.

Najbardziej charakterystyczną formą krasową jest tu zamknięta dolinka zakończona ponorem, w który spływa okresowo płynąca woda. Obiekt jest tym ciekawszy, iż w okresach wiosennego przyboru wód ponor niekiedy zatyka się i w dolince tworzy się zbiornik, który po odeptaniu się szczeliny ponoru, przy wtórce bardzo głośnych efektów akustycznych, nagle zanika.



## POMNIKI PRZYRODY

**Skały w Rudzie.** Na stromym, malowniczym stoku występują liczne bloki piaskowców dolnotriasowych. Najciekawsze z nich to monolityczna baszta o wysokich pionowych ścianach, oraz ośmiometrowe urwisko z półką skalną o długości 20 metrów. Nietypowy wygląd drzew porastających skały, od dawna rozbudzał wyobraźnię okolicznej ludności. Rośnie tam brzoza, u której z jednego korzenia wyrastają cztery pnie. Związana jest z nią pewna legenda. Według podań, każda panna, która usiadzie na tej brzozie zapewni sobie dobre zamążpójście. Zapraszamy do odnalezienia niezwykłego drzewa i sprawdzenia legendy!



*Skały w Rudzie*

**Nieczynny kamieniołom w Młynku** - znajduje się na zalesionym, stromym stoku góry nad rzeczką Świętojanką. Jest to pomnik przyrody nieożywionej, utworzony ze względu na ciekawy profil utworów geologicznych. Odśladnia się w nim styk osadów jury dolnej i środkowej. Wyróżnia się tu aż osiem warstw skalnych różniących się składem chemicznym, uziarnieniem i kolorem, które tworzą prawdziwy „geologiczny przekładaniec”. W wapieniu zachowały się liczne szczątki fauny, a wśród nich amonity, belemnity i gąbki.



*Ściana skalna w Krynkach*

**Ściana skalna w Krynkach** - ochroną objęto nieczynny kamieniołom oraz pobliskie źródło na zboczu Doliny Kamiennej w Krynkach. Warto zwrócić uwagę na to, że na powierzchni piaskowca, utrwalone zostały zmarszczki falowe i ślady organizmów dennych, powstałe w strefie przybrzeżnej mezozoicznego morza.



*Nieczynny kamieniołom w Młynku*

## ZALEW BRODZKI

Jednym z najpiękniejszych zakątków Obszaru Chronionego Krajobrazu Doliny Kamiennej jest malownicze przewężenie doliny rzecznej, w którym utworzono Zalew Brodzki. Ten rozległy akwen o powierzchni 260 ha i długość ok. 4 km jest nie tylko perłą okolicznego krajobrazu, ale i centrum turystycznym z rozbudowaną bazą noclegową i gastronomiczną. Jego walory są doceniane przez amatorów sportów wodnych. Są tu trzy przystanie, wypożyczalnie żaglówek, motorówek, rowerów wodnych itp. Zalew ma także dobrą renomę wśród wędkarzy. Wzdłuż brzegu prowadzą szlaki turystyczne i ścieżki prowadzące do ciekawych form skalnych i rezerwatów. W okolicy znajduje się także wiele pomników przyrody.





*Dąb Maciek w rezerwacie Zapadnie Doły*



*„Trzy buki”*



*Dziki*

## Pomniki przyrody żywej

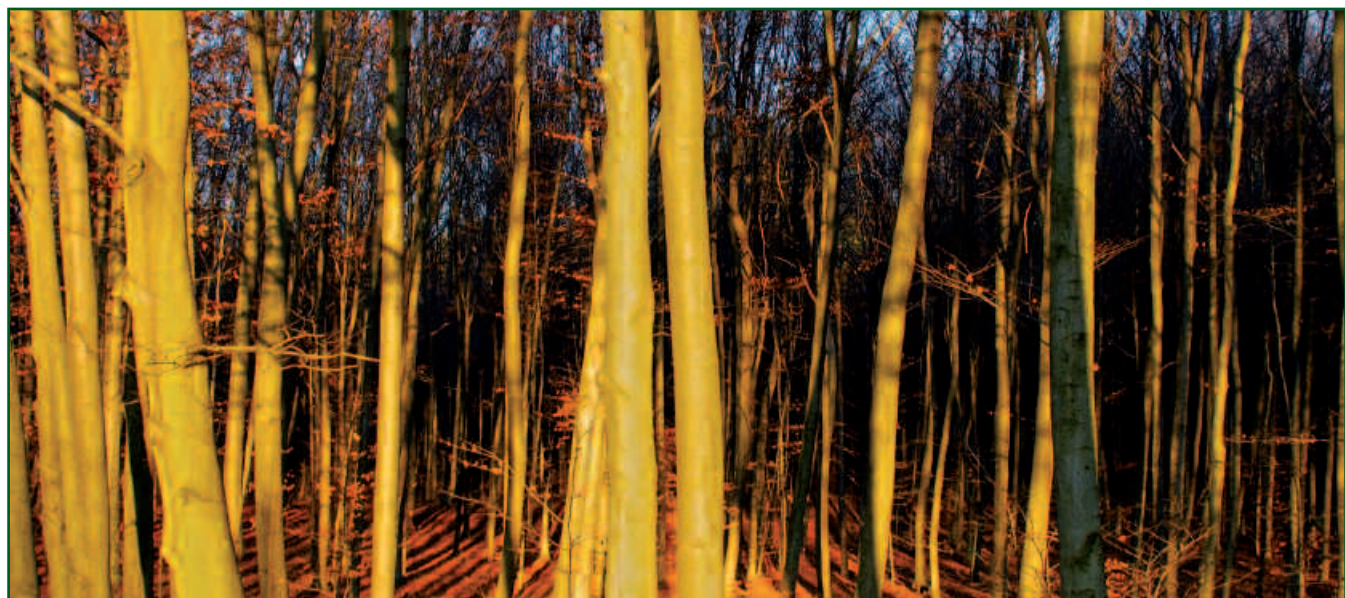
- **Trzy buki.** Znajdują się one w centrum obszaru Leśnictwa Lubienia. Pnie tych drzew osiaganą obwód (mierzony na wysokości 1, 3m.) prawie czterech metrów. Wiekowe buki wyraźnie górują nad resztą lasu, bo osiagają wysokość ok 35 m.
- **Daglezja zielona** - to jedno z największych drzew pozostałych po parku dworskim w Gębicach. Obwód pnia wynosi 2, 5 m, a wysokość ok. 27 m,
- **Dąb w Brodach** przy ul. Spokojnej - obwód pnia: 6 m,
- **Lipa w Budach Brodzkich** - obwód pnia: 4, 2 m,

## ROLNICTWO

Użytki rolne zajmują jedną czwartą powierzchni gminy. Przeważają gleby pochodzenia mineralnego i użytki zielone. Na terenie Gminy Brody uprawia się przede wszystkim pszenicę, owies, żyto, jęczmień i ziemniaki. Na naszym terenie istnieją także cztery gospodarstwa ekologiczne, które w trosce o ochronę środowiska, propagują naturalną uprawę warzyw, owoców i zbóż.

## LASY

Lasy porastają niemal trzy czwarte terenu gminy. Wchodzą one w skład wielkiego, zwarteo kompleksu Lasów Łżeckich. Tereny zielone to nie tylko bogactwo naturalne w sensie ekonomicznym, to także nieprzebrany skarbiec rzadkich i chronionych gatunków roślin. Pasjonaci flory mogą się tu natknąć na tojad mołdawski, tojad dzióbkowaty, pluskwicę europejską, parzydło leśne, a także storczyki, takie jak podkolan biały, czy gniźnik leśny. Uroku leśnym zakątkom dodają buczyny i wilgotne łągi nad rzeczkami i strumieniami. Ci, którzy zawędrują do rezerwatu „Rosochacz”, w obszarze źródłiskowym rzeczki Świętojanki, mogą wypatrzeć rzadkie gatunki roślin o tajemniczych nazwach, jak m. in. wawrzynek wilczelyko, rosiczka okrągłolistna, starzec Fuchsa, widłak jałowcowaty, widłak wroniec czy lilia złotogłów. Lasy, zwłaszcza nad Zalewem Brodzkim urozmaicają liczne wychodnie piaskowców porośnięte borami sosnowymi. Dzikie zwierzęta żyją w głębi lasu i w najbardziej niedostępnych jego obszarach. Cierpliwy, cichy i ostrożny wielbiciel przyrody może tu stanąć oko w oko z jeleniem, sarną, dzikiem lub borsukiem,



a przynajmniej znaleźć ich tropy. Jeśli zaś oderwiemy wzrok od poszycia, to możemy natknąć się także na bociany czarne, cietrzewie, jastrzębie gołębiarze czy sokoły wędrowne.

O populację zwierząt dbają leśnicy oraz myśliwi. Kompleksy leśne na terenie gminy wchodzi w skład Nadleśnictwa Starachowice oraz Nadleśnictwa Ostrowiec.

### Na terenie gminy działają trzy koła łowieckie:

- HUBERT. ul. Świętokrzyska 112, 27-230 Styków, tel. 41 - 271 66 96
- NEMROD, Małyszyn Dolny 31a, 27-220 Mirzec, tel. 41 - 271 30 35
- PONOWA, ul. Dolna 14, 27-230 Starachowice, tel. 41 - 274 70 76



*Borowik szlachetny*

**N**a terenie Gminy wciąż można spotkać rękodzielników parających się tradycyjnym rzemiosłem ludowym. Jednak współcześnie wyszywanie, szydełkowanie, czy rzeźbiarstwo traktowane jest raczej jako hobby. Nie znaczy to, że nie znajdziemy tu ludzi kultywujących autentyczną sztukę ludową.

## KULTURA

W gminie istnieje wiele instytucji mających na celu kulturalną aktywizację mieszkańców. Zajmują się one zarówno edukacją kulturalną jak i kultywowaniem tradycji regionalnych.

### Centrum Kultury i Aktywności Lokalnej w Brodach

#### Gminna Biblioteka Publiczna w Brodach

#### Zespoły artystyczne, koła zainteresowań

Gminna Orkiestra Dęta

Zespoły śpiewacze: „Brodowianki”, „Echo”, „Dziurówanki”, „Seniorzy”, „Jarzębina”

Zespoły taneczne: „KCC”, „Fascynacja” i „Fascynacja – Mini”

### Najważniejsze cykliczne imprezy kulturalne gminy:

- Festyn „Lato nad Kamienną”
- Festyn „Trzeźwe lato z mamą i tatą”
- Wieczór Kolęd
- Procesja Niedzieli Palmowej
- Dziecięcy Festiwal Piosenki „Wiosenna Nuta”
- „Majówka pod figurą”
- Lato nad Kamienną”

### Artyści ludowi

Anna Jagieło - Krynki - szydełkowanie  
 Ryszard Galas - Lubienia - malarstwo  
 Maria Dudek - Lubienia - hafciarstwo  
 Leszek Brzoza - Lubienia - rzeźbiarstwo



*Gminna Orkiestra Dęta*



*Zespół śpiewaczy Echo*



*Zespół Brodowianki*



Centrum Kultury w Brodach

## Najważniejsze osiągnięcia gminy w działalności kulturalnej

- Wyróżnienia i nagrody dla zespołów śpiewaczych „Echo” z Adamowa i „Brodowianie” z Brodów na Buskich Spotkaniach z Folklorem.
- Nagrody dla Zespołów Tanecznych „KCC” „Fascynacja” na Ogólnopolskich Konfrontacjach Tanecznych w Małogoszczy i Skarżysku Kamiennej.

**G**mina Brody położona jest na skrzyżowaniu ważnych dróg : regionalnej Ostrowiec - Końskie i drogi krajowej nr 9 Warszawa – Rzeszów, co wyznacza miejsce gminy na drogowym szlaku komunikacyjnym województwa.



Przepust wodny na Kamiennej

## CHARAKTERYSTYKA GOSPODARCZA GMINY

Łączność między miejscowościami gminy zapewnia stacja PKP w Brodach na linii Łódź Kaliska – Dębica, która łączy „Trójmiasto nad Kamienną”, czyli Skarżysko - Kamienną, Starachowice i Ostrowiec Świętokrzyski. Dobrze rozwinięta jest również sieć regularnych połączeń autobusowych oferowanych przez PKS i MZK Starachowice.

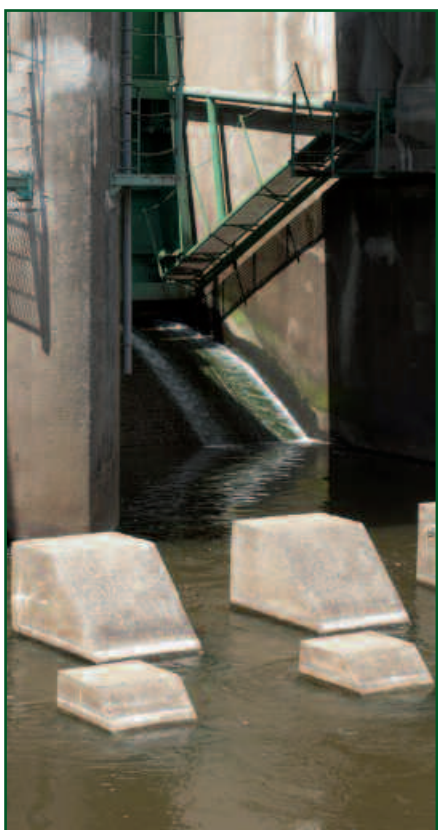
W ostatnich latach znacznie rozbudowana została sieć kanalizacyjna i wodociągowa w gminie. Rozpoczęto prace nad wymianą wodociągów azbestowo – cementowych i rozbudową sieci gazowniczej. Na bieżąco wykonywane są remonty dróg, powstają nowe chodniki, zatoki autobusowe i parkingi.

W czasach rozkwitu Staropolskiego Okręgu Przemysłowego Brody były jednym z istotnych ogniw staszycowskiego „ciągłego zakładu fabryk żelaznych na rzece Kamiennej”. Eksploatowano tu także pokłady rudy żelaza - limonitu. Do dziś, zarówno w okolicach wsi jak i w lasach można zobaczyć liczne pozostałości kopalń. Po upadku zakładu hutniczego powstał w Brodach tartak, który zaspakajał duże zapotrzebowanie na drewno. Podobnie jak pozostałe zakłady przemysłowe zniszczony został przez powódź z 1903 roku.

Obecnie gmina Brody upatruje szansę na rozwój gospodarczy w turystyce i przedsiębiorczości związanej z obsługą ruchu turystycznego. Położenie gminy w Obszarze Chronionym Krajobrazu Doliny rzeki Kamiennej wyklucza promowanie przemysłu, a niska jakość gleb uniemożliwia rozwój intensywnych upraw rolniczych. Sąsiedztwo Starachowic może ułatwić rozwój drobnej i średniej przedsiębiorczości w formach nieuciążliwych dla środowiska. Ważnym czynnikiem aktywizacji gminy jest także budownictwo mieszkaniowe, zwłaszcza dla ludności pracującej w Starachowicach. Zwiększenie liczby mieszkańców gminy ułatwi rozwijanie lokalnego rynku konsumpcyjnego.

## Najistotniejsze podmioty gospodarcze gminy

- P.P.H.U. „FENIX” Zębiec (produkcja stolarki budowlanej PCV)  
tel. 41 274 67 96, 41 275 53 45; fax: 41 274 06 90; e-mail: fenix@post.pl



Nowa tama

- "ZĘBIEC" Zakłady Górniczo - Metalowe S.A. Tel.: centrala: 41 27 67 400, sekretariat - 41 27 67 230, fax: 41 27 67 500, 41 27 67 501, e-mail: zebiec@zebiec.com.pl, www.zebiec.com.pl
- Kieleckie Kopalnie Surowców Mineralnych Kopalnia Piasku "Brody Iłżeckie" ul. Piaskowa, tel. 41 271 14 33
- Z.P.H.U. "MIKRON" (produkcja części do samochodów i maszyn) Lubienia ul. Starachowicka 17a tel./fax: 41 271 13 92, 41 271 18 16
- P.P.H.U. "SPEC" s.c. Artur Śliwa Wiesław Zawłocki tel/fax: 41 271 14 95, 0-604 409 616, 0-604 408 062
- P.W. "TRUCHLEWSKI" Usługi instalacyjne sieci wod-kan, co i gaz, Brody, ul. Relaksowa 73 tel. 41 271 11 62
- Zakład usług Leśnych "Leśnik", Krynki, ul. Ostrowiecka 7, tel. 41 271 00 17, 501 520 236, e-mail: ms\_marcin@interia.pl
- Gminna Spółdzielnia "Samopomoc Chłopska" w Brodach - sieć sklepów branży spożywczo - przemysłowej. Siedziba: Brody ul. Stanisława Staszica 5, tel. 41 271 13 66, fax. 41 271 13 65.
- Ośrodek Usług Socjalnych "Relax", Brody, ul. Wójtowska 62 tel. 41 271 12 44, 41 249 25 98, e-mail: relax@domypomocy.pl, www.relax.domypomocy.pl, tel. 0703 400 440
- ZEJ-DROB (ubojnia drobiu) Adamów 74a tel. 41 271 66 69
- "PROP-BUT" Zakład Dystrybucji Gazu, Henryk 15 tel. 41 271 12 91
- Firma Transportowo - Handlowa MIRADEx Mirosław Kędziński, Staw Kunowski 50a, tel./fax. 41 271 10 99
- PPH Wer-Pol Połowniak Grzegorz, Młynek ul. Przymiarki 24, tel 41 271 16 31
- P.W. BUDZYŃ (przetwórstwo mięsa) Krynki, ul. Górna 70, tel. 41 271 13 62
- P.P.H. KWASMAR (przetwórstwo spożywcze) Adamów 67, tel. 41 271 64 59



*nowe drogi*



*Wyremontowana droga w Henryku*

## JEDNOSTKI ORGANIZACYJNE GMINY

### PLACÓWKI ORGANIZACYJNE SYSTEMU OŚWIATY

- Szkoła Podstawowa im. Kornela Makuszyńskiego, ul. Kościelna 2, Adamów, tel. 41 271 63 11
- Szkoła Podstawowa, ul. Szkolna 77, Brody, tel. 41 271 13 61
- Szkoła Podstawowa, ul. Słoneczna 1, Dziurów, tel. 41 - 271 63 60
- Szkoła Podstawowa im. Jana Barańskiego, ul. Szkolna 1, Krynki, tel. 41 - 271 12 36, <http://www.pspkrynki.neostrada.pl/>
- Szkoła Podstawowa im. Jana Pawła II, ul. Iłżecka 20, Lubienia, tel. 41 271 13 14, <http://psplubienia.eu/>
- Szkoła Podstawowa, ul. Świętokrzyska 22, Styków, tel. 41 271 63 66
- Szkoła Podstawowa - Stowarzyszenie Oświatowe Nasza Szkoła, ul. Starachowicka 84, Lipie, tel. 41 274 25 93



*Świetlica w Brodach*



Szkoła w Krynkach



Szkoła w Adamowie



Ośrodek Zdrowia w Brodach



Szkoła w Lubieniu



Przystań w Brodach

Szkoła Podstawowa, ul. Widok 1, Ruda, tel. 41 271 63 55

Szkoła Podstawowa - Stowarzyszenie na Rzecz EKO Rozwoju wsi Rudnik, ul. Ostrowiecka 42, Rudnik, tel. 41 271 13 23

Szkoła Podstawowa – Stowarzyszenie Oświatowe Nowa Szkoła, ul. Szkolna 6, Staw Kunowski, tel. 41 271 11 80

Publiczne Gimnazjum im. Krzysztofa Kamila Baczyńskiego, ul. Szkolna 1, Krynki, tel. 41 271 17 85, e-mail: gimkrynki@onet.eu, <http://gimkrynki.eu.interia.pl/>

Publiczne Gimnazjum im. Stanisława Staszica, ul. Widok 1, Ruda, tel. 41 271 63 55, e-mail: gimruda@o2.pl, <http://www.gimruda.internetdsl.pl/>

### PLACÓWKI OCHRONY ZDROWIA

Ośrodek Zdrowia w Brodach, ul. Apteczna 2, Krynki, tel. 41 271 13 11

Ośrodek Zdrowia w Stykowie, ul. Nadrzeczna 1, tel. 41 271 63 88

Ośrodek Zdrowia w Lubieniu, ul. Wschodnia 2, tel. 41 271 12 10

### PLACÓWKI POMOCY SPOŁECZNEJ

Gminny Ośrodek Pomocy Społecznej, ul. Staszica 3, Brody, tel. 41 271 01 90, e-mail: opsbrody@poczta.onet.pl, [www.gopsbrody.strefa.pl](http://www.gopsbrody.strefa.pl)

### PLACÓWKI KULTURY

Centrum Kultury i Aktywności Lokalnej w Brodach, ul. Radmoska 34, tel. 41-271-13-31, e-mail: ckbrody@wp.pl, <http://kultura.brody.org.pl/>

### SŁUŻBY, INSPEKCJE, STRAŻE

Komisariat Policji w Brodach, ul. Starachowicka 14, tel. 41 - 271 13 07

Gminny Komendant OSP tel. 41 - 271 12 08

Posterunek Energetyczny w Brodach, ul. Starachowicka 10, tel. 41 - 271 13 49

Urząd Pocztowy w Brodach, ul. St. Staszica 3, tel. 41 - 271 13 34

Zakład Gospodarki Komunalnej w Brodach, ul. St. Staszica 3, tel. 41 - 271 13 71

## BAZA NOCLEGOWA I GASTRONOMICZNA

■ **Karczma „U Jana”** Kuczów ul. Ostrowiecka 37, tel. 41 271 67 71

■ **Zajazd, Restauracja „CARMEN”** Brody, ul. Ostrowiecka 16, tel. 41 271 14 14.

■ **Motel, przystań wodna** Brody, ul. Starachowicka 35 tel./fax 41 271 63 92, 0-604 103 886

■ **Ośrodek Wypoczynkowy „OCZKO”** Krynki, ul. Starachowicka 55 tel./fax: 41 271 66 96

- ▣ **„Młynówka” Ośrodek Wypoczynkowy Wyższej Szkoły Humanistyczno - Ekonomicznej w Łodzi** Krynki, tel. 41 271 67 28; 042 631-58-00
- ▣ **Gospodarstwo Agroturystyczne „Tarczuś”** Urszula Cześnikiewicz, Tarczek 89, 27-225 Pawłów, tel. 41 334 3145
- ▣ **Powiatowy Zakład Aktywności Zawodowej** (nad zalewem), Styków, ul. Świętokrzyska 125, tel. 41 271-65-02 (w sezonie letnim), 50 miejsc noclegowych, korty tenisowe, plac zabaw dla dzieci, parking strzeżony.
- ▣ **Restauracja „KARPIK”** Brody, ul. Starachowicka 27, tel. 41271 65 16
- ▣ **Restauracja, Zajazd „SZARY WILK”** Młynek ul. Warszawska 9 tel. (41) 271 18 67
- ▣ **Irena – restauracja i hotel** Krynki, ul. Ostrowiecka 32, tel. 41 271-16-26.



Karczma



Restauracja





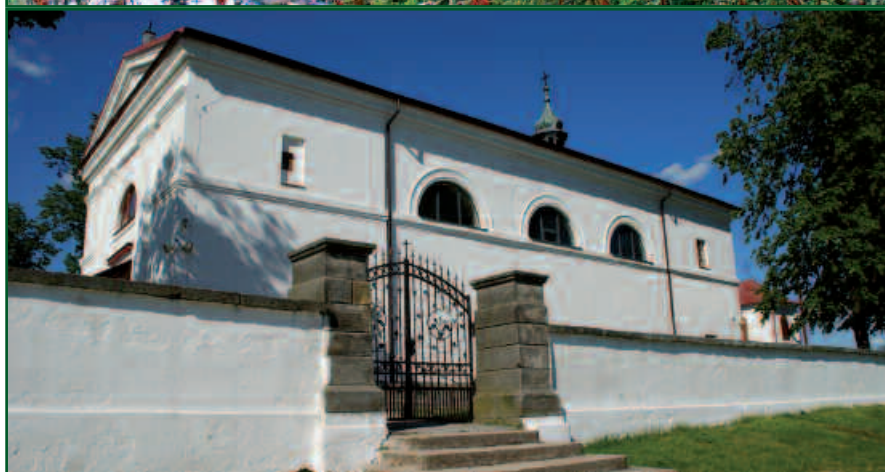




# GMINA MIRZEC

UKRYTA WŚRÓD

LASÓW





**Z**akrawa na paradoks, że tereny, które od zarania dziejów znane były z intensywnej produkcji przemysłowej, kojarzonej dziś z niszczeniem środowiska naturalnego, mogą poszczycić się wspaniałymi lasami, w których żyją liczne gatunki zwierząt.



Okolice Mirca



Krzyż z 1866 roku - okolice Mirca

## POŁOŻENIE GEOGRAFICZNE

Gmina Mirzec położona jest na obrzeżu Gór Świętokrzyskich, w północnej części województwa Świętokrzyskiego pomiędzy Skarżyskiem-Kamienną i Starachowicami. Znaczną część jej obszaru pokrywają lasy, które pozwalają na wypoczynek w ciszy i spokoju. Atrakcyjność terenu podnoszą zbiorniki wodne, a także malownicze krajobrazy. Gminę zamieszkuje 8,5 tys. mieszkańców, tj. 9,0% ludności powiatu starachowickiego. Zajmuje ona obszar 111 km<sup>2</sup>. Gęstość zaludnienia wynosi 76 osób/km<sup>2</sup>. Graniczy z gminami: województwa mazowieckiego: gminą Mirów (powiat szydłowiecki) oraz gminami Wierzbica i Iłża (powiat radomski), województwa świętokrzyskiego: Skarżysko Kościelne (powiat skarżyski), oraz gminami Wąchock i Brody (powiat starachowicki).

Gmina Mirzec obejmuje 10 sołectw: Gadka, Jagodne, Małyszyn, Mirzec I, Mirzec II, Tychów Nowy, Ostrożanka, Osiny, Tychów Stary i Trębówiec Duży. Siedzibą gminy jest wieś Mirzec.

## HISTORIA

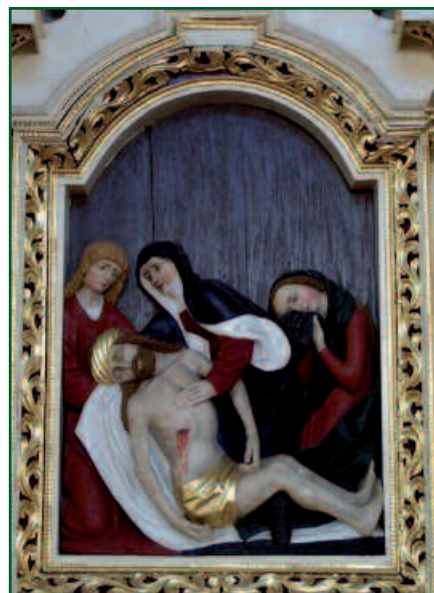
W okolicach wsi Osiny, Mokre Niwy, Tychów i Jagodne w czasie prac archeologicznych odkryto grupę pieców dymarskich i żużla, pozostałościach po starożytnym hutnictwie i górnictwie. Szacuje się, że powstały na pograniczu wczesnego i późnego okresu rzymskiego, czyli od II w p.n.e. do III w n.e.

Nie tylko pradawni poszukiwacze natrafili tu na złoża bogactw naturalnych. Obszar gminy stał się miejscem poszukiwań i eksploatacji rud żelaza w okresie rewolucji przemysłowej. Najwięcej robót górniczych

prowadzono tu na początku drugiej dekady XIX wieku w kopalni „Elżbieta” (obecnie „Dziewiętniki”). W innych miejscach eksploatacji rud dokonywano wyłącznie metodą odkrywkową, głównie w obrębie pasa Tychowskiego. Wydobycie trwało do lat 70-tych XIX wieku. Po ówczesnych górnikach pozostały jedynie częściowo zarośnięte wyrobiska kopalniane, lecz pamięć o starych kopalniach zachowała się w nazwach okolicznych miejscowości: Czerwona, Kanał, Płusy, Irena, Dziewiętniki.

Najstarsze zapiski na temat Mirca sięgają roku 1170, kiedy to Biskup Krakowski Gedeon poświęcił miejscowy kościół. W 1179 roku Mirzec wszedł w skład kompleksu wsi należących do Opactwa Cystersów w Wąchocku. W roku 1819 dobra mirzeckie stały się własnością Komisji Skarbu Królestwa Polskiego i utworzono z nich folwark. W 1827r. naddzierżawcą majątku w Mircu został Ludwik Prendowski. On to w latach trzydziestych XIX wieku wybudował modrzewiowy dwór. Jego synowie chlubnie zapisali się w historii regionu. Jan wziął udział w Powstaniu Styczniowym jako rotmistrz kawalerii w Oddziale Dionizego Czachowskiego. Jego młodszy brat Józef - kolejny po ojcu naddzierżawca majątku Mirzec, organizował pomoc dla powstańców. Służba dworska także brała udział w powstaniu. To w Mircu nocą z 14 na 15 stycznia 1863 roku zjawił się Ignacy Maciejewski „Sewer” w towarzystwie płk. Mariana Langiewicza - Naczelnika Wojskowego Województwa Sandomierskiego. Założył kwaterę i przystąpił do przygotowań powstańczych.

Żona Józefa Prendowskiego - Jadwiga została kurierem powstańczym. Dostarczała rozkazy, ulotki, medykamenty, meldunki i polecenia kursując po całej Guberni Radomskiej. Po upadku dyktatury Langiewicza Józef Prendowski został Komisarzem Rządu Narodowego na województwo sandomierskie. Małżonkowie zostali aresztowani w 1863 roku. Jadwigę skazano na zesłanie do Kunguru w Guberni Permskiej a Józefa za kaucją zwolniono. Zdecydował się jednak podążyć za żoną na zesłanie. Do kraju wrócili wiosną 1866 r. Józef zmarł w 1872 roku i został pochowany na cmentarzu parafialnym w Mircu (grób znajduje się w południowo-wschodniej części cmentarza). Pozostawił Jadwigę z gromadką dzieci. Kobieta opuściła Mirzec i zamieszkała w Ostrowcu, a później w Sandomierzu, Radomiu i Czyżowie Szlacheckim. Zmarła w 1915 roku w Czyżowie i tam została pochowana. Zostawiła po sobie pamiętnik z okresu powstania styczniowego pt. „Moje wspomnienia”, który został wydany drukiem w 100-lecie wydarzeń.



*Płaskorzeźba w kościele św. Leonarda*



*Krzyż z okresu Powstania Styczniowego*

## ROLNICTWO

Użytki rolne zajmują ponad połowę całkowitej powierzchni gminy, przeważają: grunty orne, stanowiące 80% powierzchni. Użytki zielone zajmują jedynie 19% ogółu terenów wykorzystywanych w produkcji rolnej. Na terenie gminy przeważają gleby słabe, wymagające nawożenia, wapnowania i melioracji. Dominują małe i średnie gospodarstwa, co wpływa na małą efektywność i opłacalność produkcji rolnej. Uprawia się głównie zboża i ziemniaki, a w części gospodarstw hoduje się zwierzęta, głównie bydło, trzodę chlewną, drób, pszczoły, króliki, konie i kozy.. W gminie Mirzec funkcjonują również gospodarstwa, które wyspecjalizowały się w uprawie pieczarek i kwiatów

Na terenie gminy powstało około 56 gospodarstw ekologicznych. Część rolników prowadzi produkcję owoców miękkich jak truskawki, czy maliny. Większość gospodarstw ekologicznych korzysta z dotacji unijnych.



*W uprawach dominują zboża*



*Puszcza Iłżecka*



*Staw w Osinach*

## LASY

Większość terenów leśnych skupiona jest w południowej części gminy Mirzec. Tworzą tu zwarty kompleks zwany Puszczą Iłżecką bądź lasami starachowickimi. Lesistość gminy Mirzec wynosi 39,7 %. Lasy państwowe, stanowiące przeważającą większość gruntów leśnych, zarządzane są przez Nadleśnictwo Starachowice. Ponadto na terenie gminy znajduje się około 65 ha lasów państwowych zarządzanych przez nadleśnictwo Skarżysko - Kamienna i należących organizacyjnie do obrębu „Szydłowiec”. Lasy nie będące własnością Skarbu Państwa stanowią mniej niż 2% terenów leśnych. Występują w bardzo małych kompleksach we wszystkich sołectwach i służą w niewielkim zakresie funkcji gospodarczej.

Przeważają lasy mieszane oraz występujące miejscowo lasy mieszane wilgotne. Południowa część gminy położona jest na terenach wilgotnych, stąd znaczne powierzchnie zajmuje tu bór mieszany wilgotny, bór wilgotny, a nawet miejscami bór bagiennego i ols. Dominują jodły z domieszką dębu, sosny i brzozy. Poszycie lasu pełne jest krzewów dziko rosnących malin, jeżyn i poziomek, a także jagód i borówek. Zapaleni grzybiarze z powodzeniem mogą tu poszukiwać kozaków, borowików i kurek. Lasy są ostoją dla saren, dzików i lisów. Gniazdują tu także kuropatwy, jastrzębie, dzięcioły, pliszki, kukułki, sikorki, szpaki i zięby.

### Łowiectwo – koła łowieckie na terenie gminy

- Koło Łowieckie „Nemrod” 27-220 Małyszyn Dolny 30A

## TURYSTYKA

Gmina Mirzec ma wiele do zaoferowania wszystkim zainteresowanym historią, także tą najdawniejszą. Na południowo – zachodnim obrzeżu gminy założono rezerwat archeologiczny Rydno. Można tam obejrzeć pozostałości po paleolitycznej kopalni hematytu i późniejsze ślady osadnictwa. Atrakcją Mirca jest zabytkowy modrzewiowy dworek z XIX wieku, wraz z pozostałością dworskiego parku. W okolicznych wsiach zachowały się stare zabudowania kryte strzechą, nadające okolicy niepowtarzalny charakter.

## ZABYTKI

W Mircu stoi murowany kościół pod wezwaniem św. Leonarda, z 1844 - 1850 roku. Wchodząc do świątyni zwróćmy uwagę na piętnastowieczny obraz patrona kościoła namalowany na desce, znajdujący się w prawym, bocznym ołtarzu. Obok kościoła jest drewniana kapliczka Św. Jana Nepomucena z XIX wieku. Na pobliskim cmentarzu znajdują się m.in. kamienne nagrobki pochodzące z XIX wieku, w tym grób rodzinny Prędowskich i nagrobki rosyjskie z początku XX wieku.

Kolejnym wartym odwiedzin miejscem jest zespół dworski, w skład którego wchodzi willa modrzewiowa, wybudowana na fundamentach dworu z XIX wieku. Nieopodal znajdziemy murowany spichlerz z I połowy XIX wieku, częściowo przebudowany w 1952 roku. Modrzewiowy dworek otoczony jest pozostałościami XIX-wiecznego parku w którym podziwiać można grupy drzew pomnikowych. W 1863 roku dwór mirzecki, należący do rodziny Prędowskich, był jednym z ważniejszych centrów działalności powstańczej na terenie kielecczyny. Przechodziły tędy oddziały zbrojne Langiewicza i Czachowskiego.

W okolicy łatwo odnajdziemy pozostałości po wiejskiej zabudowie z XIX wieku. Na drodze do Tychowa wypatrujemy przydrożnej kapliczki, wymurowanej w 1859 roku. Bystre oczy wypatrzą wiekową zagrodę w Małyszynie Górnym, zagrodę młynarską w Ostrożance, wzniesioną w 1930 roku, a także drewniany dom w Osinach postawiony w 1860 roku. Ukryte przed naszym wzrokiem pozostaną murowane piwnice w Trębownicy Dużej, chyba że pięknie się uśmiechniemy do gospodarzy.



Obraz św. Leonarda z XV wieku



„Willa Prędowskich”

## ATRAKcje PRZYRODNICZE

Wytwory rąk ludzkich to nie jedyne ciekawostki na terenie gminy. Niedaleko wsi Mirce rośnie olbrzymi dąb bezszypułkowy. Obwód pnia drzewa to 4,3 metra, a jego korona kończy się na wysokości 25 metrów. Wiek dębu określa się na 300 lat.

Na północ od wschodniego krańca wsi Tychów Stary, ukryte wśród drzew, znajdują się pozostałości po kopalni odkrywkowej rudy żelaza „Mikołaj”. Ta przepiękna ściana z odsłonięciami geologicznymi jest chroniona na odcinku o długości 150 metrów i szerokości 15 metrów.

Wielbicieli przyrody zainteresuje fakt, że południową część gminy Mirzec porasta las mieszany, w którym ostoję znajduje wiele gatunków ptaków i zwierząt. Tych, którzy wolą wypatrywać smakołyków niż tropów, zachęcamy do poszukiwań malin, jagód i grzybów.

Centralna i północna część gminy położona jest w dolinie Łżanki oraz jej dopływów. Te rozległe, podmokłe tereny to miejsce gniazdowania różnorodnego ptactwa, w tym bociana czarnego. Rzeźbę krajobrazu urozmaicają lesiste pagórki, pozostałości po dawnych wyrobiskach górniczych.

Ze względu na liczne pozostałości starożytnego górnictwa i hutnictwa występujące na obszarze gminy, część jej terenu została włączona w obręb powstającego Parku Kulturowego Doliny Kamiennej.

Pagórkowaty teren gminy dzielą doliny takich rzek jak Łżanka, Małyszyniec, Brodek, Strugi Zbijowskie, czy ciek Wężyk (dopływ rzeki Kamiennej), a także wiele niewielkich, nienazwanych strumieni.



Kościół p.w. św. Leonarda



Najgrubszy wiąz w Polsce



Św. Jan Nepomucen na ganku rozebranej szkoły w Małyszynie

## SZLAKI TURYSTYCZNE

Przez teren gminy przebiega **czarny szlak rowerowy** Świętomarz – Iłża. Ta niezwykle zróżnicowana trasa ma swój początek w Świętomarzu, tuż przy kościele gotyckim z końca XIV wieku. Pokonując kolejne kilometry będziemy mieć okazję do obejrzenia kościółka z XIII wieku w Tarczku, a dalej drewnianej świątyni z XVII wieku w Sadkowicach. Szlak poprowadzi nas w pobliże torów kolejki wąskotorowej. Dawnym torowiskiem pomkniemy w kierunku Starachowic. Na zainteresowanych czeka tam Muzeum Przyrody i Techniki. Dalsza trasa biegnie leśną drogą w kierunku Ostrożanki i Tychowa Starego. Miniemy zamknięte kopalnie „Mikołaj”, „Rudka” i „Irena”. Szlak kończy się w Iłży. Po drodze znajdziemy sporo niewielkich barów i restauracji a także wiele sklepów spożywczych. Odpoczynek znużonym pedałowaniem nogom zapewnią gospodarstwa agroturystyczne.

**B**ogaty folklor grup taneczno - śpiewaczych, tkactwo, rękodzieło, haftowanie, rzeźba ozdobna, unikalne wyroby rzemieślnicze, przyrządzenie dawnych tradycyjnych potraw, jak przaśny chleb, to efekt wznowienia działalności przez Koła Gospodyń Wiejskich.



Dziewczęta z zespołu ludowego

## KULTURA

Spotkania opłatkowe, andrzejki, kusoki, zapusty, świętojańskie wianki, tłuste czwartki, święta pieczonego ziemniaka to tylko niektóre imprezy, w przygotowanie których włączają się aktywnie gospodynie z Kół. Gminę charakteryzuje także unikalna obrzędowość religijna. Na świętego Szczepana (25 XII) wierni sypią się owsem w kościele, a w święto Narodzenia NMP odbywa się poświęcenie siewnego ziarna. W zakończenie oktawy Bożego Ciała święci się wianki oraz błogosławi małe dzieci, na świętą Agatę (5 II) święci się sól, która rzucona w ogień ma moc gaszenia pożarów. Organizowane są Dni Krzyżowe – przez trzy kolejne dni wierni ruszają z procesją do krzyży na terenie parafii, gdzie modlą się o urodzaje i pogodę.

W gminie są osoby potrafiące szydełkować, wyplatać słomiane kapelusze, kosze z wikliny, znające się na tkactwie, czy też obróbce drewna. Często organizuje się spotkania mające upowszechniać zanikające umiejętności i przypominać ludowe obrzędy starym i młodym.

W propagowanie kultury włączają się także biblioteki: Biblioteka Publiczna w Mircu i jej trzy filie w Gadce, Małyszynie i Tychowie Starym. Organizują m. in. spotkania z czytelnikami, konkursy czytelnicze dla dzieci i lekcje biblioteczne dla uczniów.

Jak już wspomniano, w gminie funkcjonują Koła Gospodyń Wiejskich oraz zespoły śpiewacze, które: kultywują tradycje i obrzędy ludowe, współpracują z placówkami oświatowymi, udzielają się w uroczystościach gminnych, parafialnych, reprezentują gminę na przeglądach folklorystycznych. W gminie działają zespoły „Trębolanki” z Trębowca, „Osinianki” z Osin, „Tychowianie” z Tychowa Nowego, „Jutrzenka” z Ostrożanki, „Kumosie” z Gadki, Zespół „Gromada” i kapela „Sąsiedzi” z Tychowa Starego. Dumą gminy jest zespół młodzieżowo – harcerski „Wichry” ze SP z Mirca, oraz chór gimnazjalny „Camerata”. Oba młod-



Korowód dorzynkowy

zieżowe zespoły wykonujące mi. piosenki folkloru ludowego – zdobywały nagrody na regionalnych i międzyregionalnych przeglądach i festiwalach piosenkarskich.

Zarówno zespoły taneczne, jak i śpiewacze biorą czynny udział w organizowanych co roku „Buskich spotkaniach z folklorem” i mogą pochwalić się szeregiem zdobytych tam nagród. Występują także na dożynkach wojewódzkich, dożynkach powiatowych, łżeckim festiwalu im. Jana Myszki. Co roku lokalne grupy taneczne występują na scenie podczas dożynek w gminie Mirzec - najważniejszej uroczystości kulturalnej dla lokalnej społeczności.

## GOSPODARKA

Gmina Mirzec jest podłączona do sieci wodociągowej, telefonicznej i gazowej. Ma dobrze rozwiniętą sieć drogową, miejscami oświetloną. Trwają prace nad budową sieci kanalizacyjnej. W gminie rodzi się wiele inicjatyw, które mają poprawić warunki życia mieszkańców, a także wspomóc rozwój poszczególnych miejscowości.

Dawnymi czasy rzemieślnicy w gminie zajmowali się przede wszystkim tkactwem i wikliniarstwem. Współcześnie działalność prowadzona jest głównie w zakresie budownictwa i transportu. Dzisiejsi rzemieślnicy pracują głównie w zakładach ślusarskich i stolarskich. Niektórzy mieszkańcy gminy zajmują się także handlem artykułami spożywczo-przemysłowymi i handlem obwoźnym.

Atutami inwestycyjnymi gminy są przede wszystkim dogodne połączenia komunikacyjne, pełne zwodociągowanie, sprawny system odbioru odpadów, częściowa gazyfikacja terenu, dobre zorganizowanie sieci szkół, ciągły rozwój infrastruktury technicznej, aktywne pozyskiwanie środków zewnętrznych na rozwój społeczno – gospodarczy.

Pomoc w rozwoju bazy turystyczno- rekreacyjnej gminy Mirzec może przede wszystkim bogactwo przyrodnicze, ciekie wodne w dolinie rzeki Kamiennej, czy Iłżanki oraz zasoby dziedzictwa kulturowego - zwłaszcza górnictwa i hutnictwa.

## TRANSPORT I INFRASTRUKTURA DROGOWA

Sieć dróg na terenie gminy jest rozwinięta i umożliwia dojazd do każdej miejscowości w gminie oraz zapewnia dogodnie połączenie z sąsiednimi gminami. Dobrą komunikację zapewnia m.in. droga wojewódzka nr 744 Radom – Wierzbica - Starachowice o długości 17,2 km oraz drogi powiatowe o łącznej długości 54,284 km, a także drogi gminne o łącznej długości 40,43 km. Główne arterie komunikacyjne w gminie to droga wojewódzka i drogi powiatowe, które są systematycznie remontowane.

Nieprzerwanie od kilkunastu lat prowadzone są działania mające na celu poprawę układu komunikacyjnego na obszarze gminy Mirzec. Część inwestycji jest współfinansowanych z funduszy unijnych.

Na terenie gminy transport publiczny zapewniają autobusy MKZ ze Starachowic oraz MKS ze Skarżyska. Istnieje także komunikacja PKS na trasie Starachowice Radom przez Wierzbicę ( w tym przez Tychów Stary oraz Wąchock) oraz Starachowice Radom przez Iłżę. Transport zapewniają również prywatne przedsiębiorstwa BUS na trasie Starachowice-Mirzec i Starachowice Mirów przez Osiny. Ponadto na trasie Starachowice- Warszawa kursuje bus EW-KA.



Zespoły artystyczne z Gminy Mirzec



Młodzi artyści ze szkoły w Jagodnem



Jesienna droga



Nowa droga w Gadce



Nowy plac zabaw w Gadce



Nowy chodnik w Tychowie Starym



Budynek Urzędu Gminy



Ośrodek Zdrowia w Mircu



Centrum Twórczości Ludowej w Osinach

O ile sieć wodociągowa na terenie gminy Mirzec jest rozwinięta, a w planach jest budowa nowych odcinków, to na terenie gminy nadal nie funkcjonuje zbiorcza sieć kanalizacyjna oraz oczyszczalnia ścieków komunalnych. Obecnie ścieki sanitarne odprowadzane są do przydomowych zbiorników bezodpływowych. W gminie działają dwie biologiczne oczyszczalnie ścieków typu NAYADIC: przy szkołach podstawowych w Tychowie Starym i w Osinach. Istnieje również oczyszczalnia przydomowa „SOTRALENTZ” obsługująca dwa gospodarstwa we wsi Jagodne. Plan na najbliższe lata obejmuje budowę kanalizacji odprowadzającej ścieki do oczyszczalni ścieków w Starachowicach.

Ogółem 252 gospodarstwa korzystają z gazu sieciowego. Na pozostałym terenie mieszkańcy korzystają z gazu w butlach. Od roku 2003 nie były przeprowadzane inwestycje rozbudowy sieci gazowej.

System telefonii naziemnej gminy funkcjonuje w oparciu o centralę automatyczną o pojemności 988 numerów, zainstalowaną w Mircu i połączoną podziemną linią światłowodową ze Starachowicami oraz centralę automatyczną o pojemności 488 numerów, zainstalowaną w Grzybowej Górze na obszarze gminy Skarżysko Kościelne. W zasięgu sieci znajdują się wszystkie miejscowości na obszarze gminy. Równocześnie rozwija się sieć telefonii komórkowej – we wsi Mirzec I zlokalizowany jest jej przekaźnik.

## JEDNOSTKI ORGANIZACYJNE GMINY

### PLACÓWKI ORGANIZACYJNE SYSTEMU OŚWIATY

- Gimnazjum Publiczne w Mircu, Mirzec Stary 10, tel. 41 271 30 15
- Szkoła Podstawowa, Gadka 100, tel. 41 271 30 82, <http://spgadka.szkolnastrona.pl>
- Szkoła Podstawowa z Oddziałem Integracyjnym, Jagodne 102, tel. 41 271 41 26, <http://www.spjagodne.szkolnastrona.pl/>
- Szkoła Podstawowa Małyszyn Górny 70, tel. 41 271 31 21
- Szkoła Podstawowa im. Kamili i Józefa Spytków, Mirzec Stary 10, tel. 41 271 30 60, <http://spmirezec.edupage.org/>
- Szkoła Podstawowa im. Ks. Jana Twardowskiego Osiny 101, tel. 41 271 30 69
- Szkoła Podstawowa Trębowiec Duży 54, tel. 41 271 38 55
- Szkoła Podstawowa Tychów Nowy 87, tel. 41 271 31 35
- Szkoła Podstawowa Tychów Stary 69, tel. 41 271 30 22 <http://spts.szkolnastrona.pl/>
- Przedszkole w Mircu, Mirzec Majorat 12, tel. 41 271 30 80
- Przedszkole w Jagodnem Jagodne 138, tel. 41 271 40 92

### PLACÓWKI OCHRONY ZDROWIA

- Ośrodek Zdrowia w Jagodnem, Jagdone 126, tel. 41 271 30 88
- Publiczny Zakład Opieki Zdrowotnej w Mircu, tel. 41 271 30 88
- Niepubliczny Zakład Opieki Zdrowotnej Ba – Med., Trębowiec Krupów 22, tel. 41 27198 64



## PLACÓWKI POMOCY SPOŁECZNEJ

- ▣ Gminny Ośrodek Pomocy Społecznej w Mircu  
27-220 Mirzec Stary 9, tel. 41 271 30 10

## PLACÓWKI KULTURY

- ▣ Gminna Biblioteka Publiczna Mirzec, Mirzec Stary 18,  
tel. 41 271 30 31

## SŁUŻBY INSPEKCJE STRAŻE

- ▣ Poczta Polska S.A. – Urząd Pocztowy, Mirzec Majorat 1a,  
tel. 41 271 30 96
- ▣ Ochotnicza Straż Pożarna, Mirzec, Majorat 1

# BAZA NOCLEGOWA I GASTRONOMICZNA

- ▣ **Restauracja „WIKTORIA”** Mirzec-Majorat 8, tel. 41 271 33 77,  
603625749
- ▣ **„Dworek Modrzewiowy”** Mirzec – Majorat 2, tel. 41 271 20 10.

## Gospodarstwa agroturystyczne

- ▣ **Andrzej Idzik - „Andrzejówka”,** Małyszyn Dolny 30 a,  
tel. 41 2713841, dysponujące 4 pokojami dwuosobowymi.



*Szkoła Podstawowa w Gadce*



*Dworek modrzewiowy zimą*







# GMINA PAWŁÓW

KRAINA DZIWNYCH

ŚWIĄTYŃ

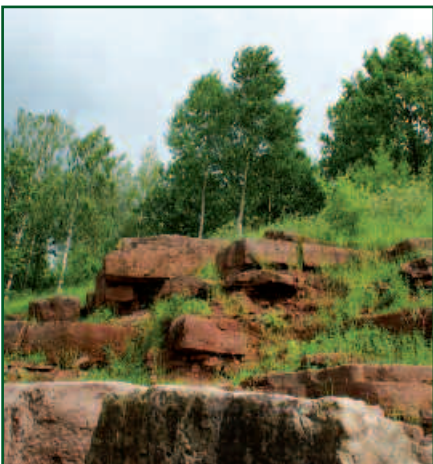




Co roku setki tysięcy pielgrzymów odwiedzają Świętokrzyskie Sanktuarium w Kałkowie. Wielu turystów z zachwytem podziwia unikalne wnętrze romańskiego kościołka w Tarczku a koneserzy architektury delektują się wyjątkowym, palmowym sklepieniem świątyni w Chybiu.



Rzeka Świślina



Skały przy tamie na zalewie Wióry

## POŁOŻENIE GEOGRAFICZNE

Geograficznie gmina Pawłów leży w północnej części województwa świętokrzyskiego w obrębie Płaskowyżu Suchedniowskiego i południowej części Gór Świętokrzyskich. W krajobrazie przeważają szerokie, łagodne wzniesienia oraz płaskodenne doliny rzeczne.

Gmina Pawłów położona jest w obrębie zlewni rzeki Świśliny, prawego dopływu Kamiennej. Przez gminę przepływają także rzeki Pokrzywnica i Psarka i kilka bezimiennych strumieni. Naturalnych zbiorników wodnych jest niewiele. Tworzą się one głównie w dolinach rzecznych i nie posiadają dużej powierzchni.

Najwyżej położony punkt w obrębie gminy Pawłów znajduje się w Paśmie Bostowskim w południowej części gminy (348,3 m. n.p.m.), najniższy zaś znajduje się na dnie doliny Świśliny (90 m. n.p.m.).

**Powierzchnia:** 137, 39 km<sup>2</sup>

**Liczba ludności:** 15.466

**Sołectwa:** Ambroźów, Bronkowie, Brzezcie, Bukówka- Zbrza, Chybice, Dąbrowa, Godów, Grabków, Jadowniki, Kałków, Krajków, Łomno, Modrzewie, Nieczulice, Nowy Bostów, Pawłów, Pokrzywnica, Radkowie, Radkowie-Kolonia, Rzepinek, Rzepin Drugi, Rzepin Pierwszy, Rzepin-Kolonia, Stary Bostów, Stary Jawor, Szelig, Szerzawy, Świętomarz, Świślina, Tarczek.

## HISTORIA

Nazwa miejscowości Pawłów **"Paulow"** po raz pierwszy pojawiła się w dokumentach historycznych z 1339 roku, jako własność **Pawła herbu Godziemba**. Następnie wymienia ją Jan Długosz w XV wieku i Lustracje

Województwa Sandomierskiego prowadzone w XVI, XVII i XVIII stuleciu. Jednak początki osadnictwa i działalności człowieka na terenach administrowanych dziś przez Gminę sięgają znacznie wcześniej. Potwierdziły to badania nad starożytnym hutnictwem świętokrzyskim. Odkryte w Pawłowie, Pokrzywnicy, Chybicach, Radkowicach, Ambrożowie, Nieczulicach, Wieloborowicach, Szeligach i Świętomarży najdawniejsze osady z pozostałościami piecowisk dymarskich i żużla świadczą o wysoko rozwiniętej organizacyjnie działalności ludzkiej na tym terenie już w I w. p.n.e.

Bogactwach naturalne i położenie na ówczesnych szlakach handlowych sprawiają, że osadnictwo ożywa ponownie w wiekach XI-XIII, kiedy to powstają ośrodki w Tarczku, Świętomarży i Chybicach. W XVIII i XIX stuleciu tereny te wchodziły w skład kolejno tworzonych jednostek administracyjnych. Utworzona w 1976 roku gmina Pawłów, w aktualnych granicach zajmuje obszar 137 kilometrów kwadratowych i należy do grona największych gmin województwa świętokrzyskiego.



*Staw rybny - okolice Świętomarży*

## ATRAKcje TURYSTYCZNE

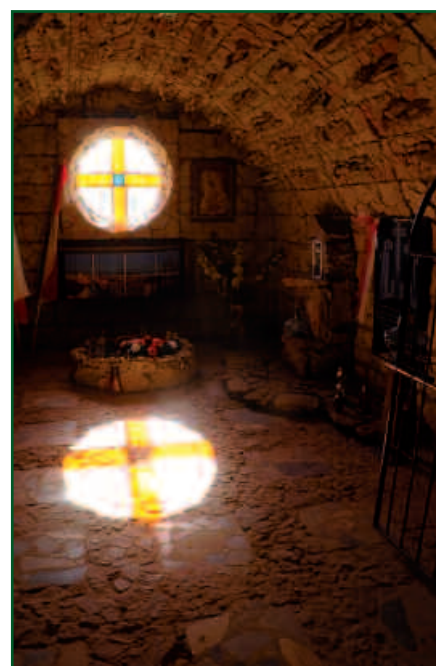
Przez gminę Pawłów prowadzą atrakcyjne piesze i autokarowe trasy turystyczne w kierunku Nowej Słupi, Bodzentyna i Św. Katarzyny. Wędrując nimi, podziwiać można piękne krajobrazy, liczne pomniki przyrody i kultury, miejsca pamięci narodowej - od średniowiecznej, romańskiej i gotyckiej architektury kościołów w Tarczku, Świętomarży i Chybicach po pozostałości XIX-wiecznych dworów w Warszówku, Pokrzywnicy, Chybicach, Brzeziu i oryginalną zabudowę wiejską z wkomponowanymi w pejzaż przydrożnymi kapliczkami.

## ZABYTKI

### Kałków

#### - sanktuarium maryjne Bolesnej Królowej Polski

Odwiedzić tam można dwupoziomowy kościół z obrazem Matki Bożej, kamienne stacje Drogi Krzyżowej z wysoką na 33 metry Golgotą przedstawiającą śmierć Pana Jezusa i martyrologię Narodu Polskiego.



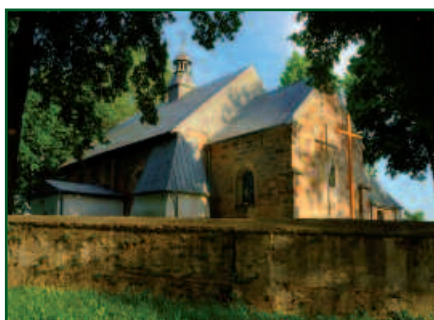
*Kałków - kaplica w Golgotcie*

*Kałków-Godów*





Wnętrze kościoła w Kałkowie



Kościół w Tarczku



Wnętrze kościoła w Radkowicach

Na uwagę zasługuje figura Matki Bożej z białym orłem w koronie u stóp, kapliczka "Piety", Droga Betlejemaska, dzwonnica oraz ruchoma Panorama Świętokrzyska.

Znajduje się tutaj m.in., eksponowany w specjalnej amfiteatralnej sali, obraz "Polonia" o wym. 12 x 3m, stworzony w latach 1926 - 1938 przez Antoniego Tańskiego - przedstawia on 400 czołowych postaci z historii Polski.

## Tarczek - romański kościół św. Idziego

Zbudowany w pierwszej połowie XIII wieku. Według tradycji kryje w swoich murach pozostałości kościoła z XI w., wzniesionego z polecenia Władysława Hermana jako dziękczynienie za narodziny Bolesława Krzywoustego. Świątynia stanowi doskonały przykład budowli romańskiej. Wzniesiona została z dokładnie obrobionych ciosów kamiennych i ma kształt połączonych ze sobą prostych brył geometrycznych. Grube mury, ze względu na funkcje obronne, posiadają małe, wysoko usytuowane wąskie okna (zachowane w pierwotnej formie od strony południowej). Obok kościoła rosną trzy ok. 300-letnie lipy i 200-letnia topola - pomniki przyrody. Ochroną objęty jest również fragment alei z ośmioma 300-letnimi dębami stanowiącymi resztki parku podworskiego.

## Kościół w Radkowicach

Pochodzi z 1621 roku i został tu przeniesiony w 1960 roku z Miedzierz w gminie Mniów. Kościół został wzniesiony ufundowany przez Stanisława Przerębskiego, starostę opoczyńskiego i radoszyckiego. Zachowało się częściowo oryginalne oszklenie okien prezbiterium i kaplicy z pierwszej połowy XVII wieku. Z pobliskiego zespołu dworskiego pozostało kilka drewnianych zabudowań, m.in. dworek z II połowy XIX wieku i spichlerz.

## Kościół Świętej Małgorzaty w Chybicach

Został ufundowany w 1362 roku przez Świesława i Macieja ze Śnieżkowic herbu Syrokomla, kanoników krakowskich. Odnawiany był między innymi w roku 1617 oraz w wieku XVIII i roku 1841.



Wnętrze kościoła w Tarczku



Kościół gotycki, zbudowany został z ciosów piaskowcowych. Na planie kościoła widać prawie kwadratową nawę, do której przylega prezbiterium i wieża. Najciekawszym elementem architektury kościoła w Chybicach jest sklepienie nawy. Podtrzymywane jest ono jednym, ośmiobocznym filarem i określane jest jako sklepienie palmowe. Nie ma w regionie świętokrzyskim drugiego takiego lub podobnego kościoła.

### Kościół Najświętszej Marii Panny w Świętomarzy

Nazwa tej wioski nad Świśliną, jak pisze w „Dekanacie Łżeckim” ksiądz Jan Wiśniewski pochodzi od słowiańskiej bogini Marzanny. Tu spoczywa pułkownik Kajetan Woyciechowski, jeden z bohaterów spod Somosierry. Gotycki kościół, który warto odwiedzić wybudowano w latach 1367 – 1434. Pierwotnie na jego miejscu stał drewniany kościół lub przydworska kaplica. W XIX w. przebudowano świątynię, dodając do elewacji północnej kaplicę. W kościele zachowała się romańska chrzcielnica, która jest pozostałością po dawnym drewnianym kościółku. W świątyni godne uwagi są także gotyckie odrzwia i żelazne drzwi. Interesująca jest także plebania parafialna, która była miejscem dawnych zjazdów duchowieństwa Diecezji Sandomierskiej w trakcie Powstania Styczniowego. Sama miejscowość słynie z odkrytego tu największego w Górach Świętokrzyskich stanowiska starożytnego hutnictwa, na które składają się ślady aż 231 pieców dymarskich.



*Palmowe sklepienie kościoła w Chybicach*

## MIEJSCA PAMIĘCI NARODOWEJ

Gmina Pawłów usiana jest przydrożnymi krzyżami, kapliczkami i figurami będącymi świadectwem wiary przeszłych pokoleń. Występują one licznie u podnóża Gór Świętokrzyskich głównie za sprawą klasztoru świętokrzyskiego. W końcu wiara chrześcijańska króluje na tym obszarze od ponad 600 lat.

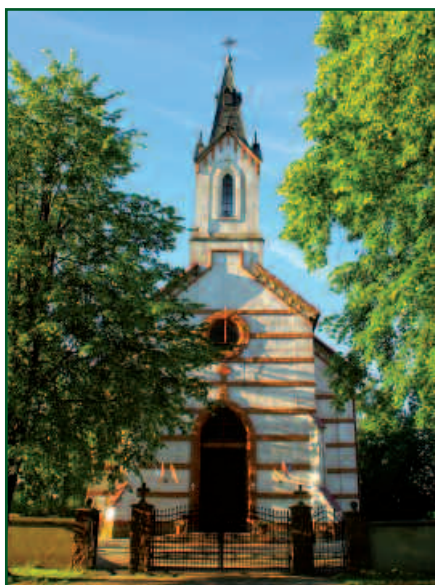
Pierwsza historyczna wzmianka o parafii na terenach gminy Pawłów pochodzi z 1326 roku i znajduje się w spisie parafii diecezji krakowskiej,



*Gotyckie inskrypcja w kościele w Świętomarzy*



Kościół w Świętomarży



Kościół w Pawłowie



Jeden z wielu polnych krzyży

placących podatek zwany Świętopietrzem. W obecnych granicach parafii Pawłów znajduje się blisko dwadzieścia zabytkowych krzyży, figur i kapliczek. Obok tych wiekowych pojawiają się nowe, nieco skromniejsze w formie, ale bez wątplenia inspirowane tym samym duchem wiary i pobożności, co te, wznoszone przed laty.

## SZLAKI TURYSTYCZNE

**Niebieski:** Cedzyna - Św. Katarzyna - Bodzentyn - Wąchock - w obrębie gminy Pawłów: Bronkowice (Jażwiny)

Szlak rozpoczyna się w Wąchocku. W Cedzynie, u kresu naszej wędrówki, nie wahajmy się wymoczyć nóg w zalewie i poszaleć na rowerkach wodnych

**Niebieski:** Pętkowice - Krzemionki - Kunów - Grzegorzowice - Święty Krzyż - w obrębie gminy Pawłów: Kałków - Broniewice - Szeligi - dolina Pokrzywianki - Pokrzywnica - Wieloborowice

Ruszamy z Pętkowic. W Dołach Opackich zatrzymajmy się przy ciekawych odsłonięciach skał w dawnym kamieniołomie. W Kałkowie-Godowie wznosi się słynne Sanktuarium Maryjne, a w Grzegorzowicach romańska rotunda i pozostałości zabudowań dworskich ze starodrzewem. Koniec szlaku wyznacza Święty Krzyż z pobenedyktyńskim zabytkowym zespołem klasztornym.

**Zielony:** Łączna - Psary - Bodzentyn - Tarczek - Starachowice - w obrębie gminy Pawłów: Tarczek - dolina Psarki - Śniadka - Radkowiec Kolonia - Lasy Siekierzyńskie

Ruszamy tym szlakiem ze Starachowic. W Radkowicach zobaczymy zabytkowy drewniany kościół i starodrzew parku podworskiego. W Tarczku kolejny zabytkowy kościół otoczony parkiem podworskim z imponującymi drzewami. W Bodzentynie poczujemy ducha historii, podziwiając zachowany układ urbanistyczny z dwoma rynkami i częściowo zachowanymi obwarowaniami dawnego miasta oraz ruiny zamku biskupów krakowskich. Po okolicy można się rozejrzeć z Bukowej Góry, najwyższego szczytu pasma Klonowskiego. Zmierzając w kierunku Łącznej na końcu szlaku, znajdziemy chwilę na obejrzenie pomnika przyrody nieożywionej – Skałek.

W obrębie zielonego szlaku wyznaczono ścieżkę dydaktyczną:

- Przystanek nr 1: Radkowiec - pomnik przyrody - 300-letni wiąz górski (w obrębie parku podworskiego)
- Przystanek nr 2: Radkowiec - zabytkowy drewniany kościół
- Przystanek nr 3: Radkowiec Kolonia - wąwóz lessowy z drogą na dnie.
- Przystanek nr 4: Radkowiec Kolonia - wąwóz lessowy okresowo prowadzący wodę
- Przystanek nr 5: Trzcianka - punkt widokowy
- Przystanek nr 6: Regionalizm w architekturze wsi Trzcianka
- Przystanek nr 7: Śniadka - obiekt geologiczny

### Trasy rowerowe:

- **Szlakiem zabytkowych obiektów sakralnych:** Tarczek - Świętomarż - Chybice - Pawłów - Kałków
- **Szlakiem dawnych dworów i parków podworskich** - Radkowiec - Tarczek - Grabków - Łomno - Chybice - Pokrzywnica - Bukówka - Warszówek (Pawłów)





**W**porównaniu z innymi gminami powiatu starachowickiego Gmina Pawłów nie obfituje w kompleksy leśne. Jednak te, które się tu znajdują są wyjątkowe pod względem przyrodniczym. Jeśli dodamy liczne wychodnie skalne, gdzie można trafić na tropy dinozaurów, źródła i wąwozy otrzymamy raj w pigułce dla miłośników przyrody.

## ATRAKCJE PRZYRODNICZE

Cały obszar gminy Pawłów objęty jest różnorodnymi formami ochrony przyrody. Południowa część Sieradowickiego Parku Krajobrazowego wraz z otuliną zajmuje niemal 80% jej powierzchni. Część gminy leży w północnym odcinku otuliny Świętokrzyskiego Parku Narodowego.

Sieradowicki Park Krajobrazowy w obrębie gminy obejmuje fragment dawnej Puszczy Świętokrzyskiej. W parku znajduje się teren źródliskowy rzeki Kamienna, a także teren zasilający i ochraniający główny zbiornik wód podziemnych. Obszar parku wraz z otuliną wchodzi w skład Zespołu Parków Krajobrazowych Gór Świętokrzyskich.

Głównym bogactwem przyrodniczym są tu cenne drzewostany, a także naturalne wychodnie skał z różnych okresów geologicznych. Przeważają lasy mieszane z udziałem jodły i modrzewia. Wyjątkowym bogactwem odznacza się runo leśne, w którym spośród 52 gatunków prawnie chronionych, 42 objęte są całkowitą ochroną. Wśród nich występują: paprocie, widłaki, a z roślin kwiatowych m.in. rosiczka długolistna, goździk kosmaty, pluskwica europejska, tojad dzióbaty, powojnik prosty, sasanka wiosenna i otwarta, parzydełko leśne, wawrzynek wilczczyko, bluszcz pospolity, naparstnica zwyczajna, gnidosz rozestany i królewski i storczyki podkolany.

Obszar Chronionego Krajobrazu Doliny Kamiennej znajduje się we wschodniej części gminy. Obszar ten ma na celu odtworzenie i zachowanie przez dolinę funkcji korytarza ekologicznego oraz ochronę wód podziemnych i powierzchniowych.

Na terenie gminy znajduje się 12 pomników przyrody i 2 stanowiska dokumentacyjne. Panoramę gór i rozległe krajobrazy można podziwiać z wielu punktów widokowych.

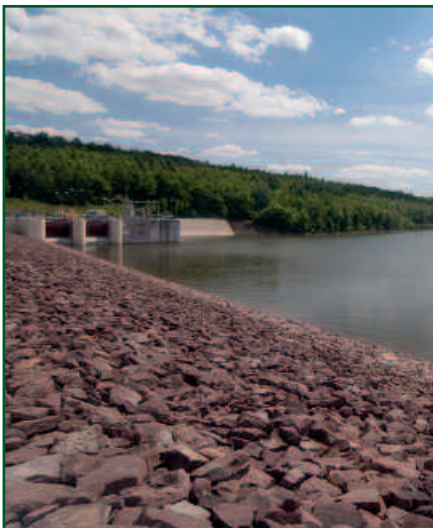
W zachodniej części gminy Pawłów znajduje się rezerwat przyrody nieożywionej Szerzawy – Wąwóz Chmielowiec. W okolicy pełno tu uro-



Sosna z okolic Kałkowa



Wąwóz Chmielowiec



Zalew Wióry



Wędkarski raj

kliwych oczek wodnych i małych stawów. Występują także tereny bagienne z typową bagienną roślinnością i miejscami lęgowymi zwierząt i ptaków. Sam wąwóz znajdują się nad niewielką, wijącą się rzeczką Psarką. Jest to dość długie zbocze przeorane licznymi mniejszymi wąwozami.

Początkujący i wprawni archeolodzy powinni udać się w okolice zbiornika wodnego „Wióry”, gdzie natknąć się można na ślady dinozaurów.

## AKWENY REKREACYJNE

Zbiornik „Wióry” znajduje się na terenach gmin Pawłów, Kunów i Waśniów. Celem akwenu jest ochrona przed powodzią i wyrównanie przepływów poniżej zbiornika. Spiętrzenie wód wykorzystanie jest do generowania energii.

Zbiornik jest popularnym miejscem wypraw wędkarskich. Łowi się tu głównie szczupaki, okonie, liny i płotki.

Podczas budowy zbiornika w osadach pstrego piaskowca środkowego znaleziono naturalne odlewy tropów dawnych gadów, płazów i gadów ssakokształtnych. Bogate znaleziska z rejonu zalewu doprowadziły do powstania największej na świecie kolekcji tropów wczesnotriasowych. Można ją oglądać w Muzeum Przyrody i Techniki w Starachowicach. W pobliżu zapory ustawiono tablicę informującą o znaleziskach, a także skały z widocznymi tropami kręgowców.

## KULTURA

W gminie Pawłów istnieje rozbudowana sieć instytucji mająca na celu upowszechnianie kultury na terenie gminy. Na tę sieć składają się Gminna Biblioteka Publiczna w Pawłowie wraz z filiami w Kałkowie, Tarczku, Grabkowie i Radkowicach oraz Gminny Ośrodek Kultury w Pawłowie.

Gminna Biblioteka Publiczna prowadzi także Gminne Centrum Informacji, które ma na celu upowszechnienie dostępu do Internetu.

Gminny Ośrodek Kultury w Pawłowie roku organizuje szereg imprez na terenie gminy a także reprezentuje ją na terenie całego kraju na różnych imprezach kulturalnych.

Gminny Ośrodek Kultury prowadzi w ramach swojej działalności:

- Pracownię plastyczną,
- Dziecięcy Zespół Folklorystyczny "OKRASA"
- Kabaret „PROSTO Z MOSTU”

### Najważniejsze osiągnięcia gminy w działalności kulturalnej

Powodem do dumy i wizytówką Gminy Pawłów jest Dziecięcy Zespół Folklorystyczny OKRASA. Powstał w 1997 r. i działa przy Gminnym Ośrodku Kultury w Pawłowie. W roku 2000 zespół zajął pierwsze miejsce w kategorii zespołów dziecięcych i młodzieżowych w XXIV Buskich Spotkaniach z Folklorem. W marcu 2003 roku zespół OKRASA uczestniczył w IX Ogólnopolskim Telewizyjnym Turnieju Gmin i Miast w Krakowie. Duży sukces odniosła Małgorzata Orczyk z Kałkowa, która wywalczyła miejsce w finale i wystąpiła w Sali Kongresowej w Warszawie. To tylko przykłady z długiej listy osiągnięć.

## ROLNICTWO

Obszar gminy Pawłów ma zdecydowanie rolniczy charakter, z niewielkim udziałem lasów. W obrębie użytków rolnych największą powierzchnię zajmują pola uprawne. Niewielki procent obszaru zajmują sady i pastwiska.

W gminie dominują małe (2-5 ha) i bardzo małe (1-2 ha) gospodarstwa. Stanowią one w sumie ponad 70% ogólnej liczby gospodarstw. Gospodarstwa średnie stanowią 28%, a duże (o pow. >10 ha) to zaledwie 1% ogólnej liczby gospodarstw.

Gmina Pawłów, w odróżnieniu od sąsiadów, cieszy się dobrymi glebami. Dlatego przeważa tu masowa produkcja rolna z nastawieniem na handel. Najwięcej uprawia się tutaj zbóż, a zwłaszcza pszenicy, jęczmienia i owsa.

Na terenie gminy Pawłów jest 28 gospodarstw ekologicznych z certyfikatem, a kolejne 12 przygotowuje się do przejścia na uprawy w pełni ekologiczne. Zdecydowana większość tego typu gospodarstw hoduje owoce, przede wszystkim truskawki, maliny, czarne i czerwone porzeczki i aronię.

## LASY

Lasy porastają niecałe 20 % ogólnej powierzchni gminy. Większe kompleksy leśne znaleźć można w północnej części gminy oraz we wsiach Bostów, Modrzewie i Wymysłów. Lasy uchowały się także w dolinach rzecznych, wąwozach oraz na stromiznach, nieprzydatnych do celów rolniczych.

W północnej części gminy lasy są mało zróżnicowane. Najwięcej jest lasów mieszanych z przewagą sosen lub jodeł. Sporadycznie występują tu dęby i brzozy.

Cały ten kompleks leśny znajduje się w Sieradowickim Parku Krajobrazowym. W sąsiedztwie tych lasów zabroniona jest uciążliwa działalność



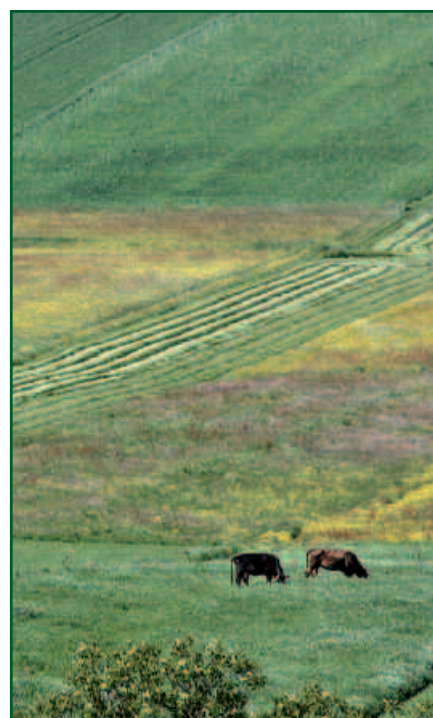
Plac zabaw w Chybicach



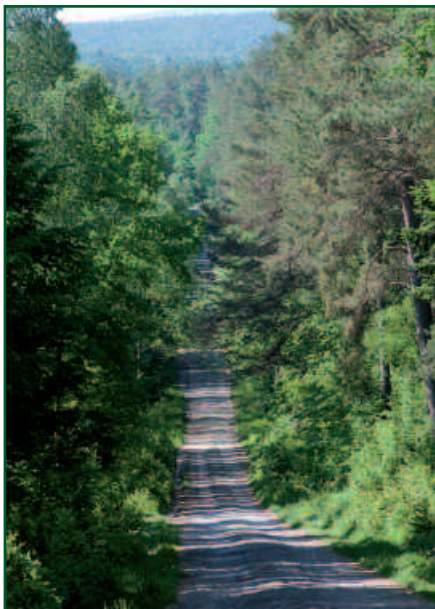
Zespół folklorystyczny Okrasa



Jasełka w Domu Kultury



Okolica Kałkowa



Leśna droga w okolicach Kałkowa



Projektowany kompleks sportowy w Pawłowie



Nowe boisko w Pawłowie



Nowy chodnik przy drodze do Świętomarzy



Odnowiony budynek OSP Brzezcie

gospodarcza, a także budowanie nowych zakładów czy ujęć wodnych. Pozostałe obszary leśne znajdują się w strefach ochronnych Sieradowickiego Parku Krajobrazowego i Świętokrzyskiego Parku Narodowego.

Gmina stopniowo zalesia obszary podlegające erozji. Lasem ma porastać także pas ochronny wokół zbiornika „Wióry” oraz wzdłuż rzek i strumieni.

### Koła łowieckie na terenie gminy

- „Hubertus” Kielce
- HUBERT Starachowice
- „Szarak” Starachowice
- Góra Chełmowa Rudki
- „Łowiec” Bytom

## CHARAKTERYSTYKA GOSPODARCZA GMINY

Gmina Pawłów jest gminą rolniczą. Uzupełnieniem działalności rolniczej jest działalność gospodarcza. Na terenie gminy nie ma dużych zakładów produkcyjnych.

Ogółem na terenie gminy jest zarejestrowanych 386 przedsiębiorców.

Wiele do zrobienia pozostało jeszcze, jeżeli chodzi o usługi gastronomiczne. Na terenie gminy niewiele jest restauracji, kawiarni i piwiarni.

Władze gminy aktywnie poszukują inwestorów, chcących zagospodarować tereny w Dąbrowie, wchodzące w skład Starachowickiej Strefy Ekonomicznej. Gmina poszukuje także inwestorów zainteresowanych budową elektrowni wiatrowych. W 2005 roku Pawłów uzyskał zaszczytny certyfikat jakości przyznawany gminom szczególnie przyjaznym inwestorom.

Optyzmem napawają kończące się prace przy budowie zbiornika wodnego „Wióry”. Według planów akwen ma stać się centrum rekreacyjno-usługowym i przyczynić się do zwiększenia atrakcyjności turystycznej gminy, która znajduje się w czołówce gmin w kraju pod względem inwestycji w infrastrukturę komunalną.

## INFRASTRUKTURA

Podstawowymi elementami sieci drogowej gminy są drogi wojewódzkie i powiatowe. Gmina Pawłów położona jest poza ważnymi węzłami dróg wojewódzkich. Przez teren gminy przebiegają drogi wojewódzkie, obsługujące głównie ruch turystyczny. Ogółem długość odcinków dróg wojewódzkich na terenie gminy wynosi 24,4 km.

Przez gminę przebiega także 21 odcinków dróg powiatowych, o łącznej długości 89,3 km, z czego 75,2 km (83,4%) stanowią drogi o nawierzchni utwardzonej. Pozostałe drogi powiatowe (17 odcinków) oraz drogi gminne (26 odcinków) mają znaczenie lokalne. Łączą ze sobą poszczególne sołectwa i drogi wyższych kategorii. Ogólna długość dróg gminnych wynosi 45,0 km, w tym o nawierzchni utwardzonej 41,5 km i gruntowej 3,5 km.

W ostatnich latach wybudowano chodniki dla pieszych przy drogach wojewódzkich w gminie. Na bieżąco wykonuje się remonty dróg gminnych i dojazdowych.

W gminie Pawłów działa komunikacja osobowa obsługiwana przez PPKS w Starachowicach. Układ linii autobusowych sprawia, że szereg sołectw ma korzystniejsze połączenie z miastem niż z samym Pawłowem. Komunikacja ma przede wszystkim charakter lokalny.

Podstawowym problemem komunikacyjnym gminy jest mała częstotliwości połączeń autobusowych lub ich brak, zwłaszcza we wsiach położonych z dala od głównych tras. Uzupełnieniem połączeń oferowanych przez PKS jest komunikacja prywatna.

Na terenie gminy nie ma linii kolejowych. Najbliżej położone przystanki kolejowe znajdują się w Stykowie i Starachowicach Michałowie. Plany nie zakładają budowy linii kolejowej przebiegającej przez obszar gminy.

Do sieci kanalizacji sanitarnej podłączonych jest 789 gospodarstw. Ścieki z kanalizacji sanitarnej doprowadzone są do oczyszczalni ścieków w Godowie. Trwa budowa oczyszczalni w Tarczku, a w planach jest kolejna.

Pomimo niekorzystnych warunków hydrologicznych budowa sieci wodociągowej została zakończona w całej gminie.

Obecnie obsługę telekomunikacyjną gminy Pawłów prowadzi Telekomunikacja Polska S.A., dysponująca centralą z połączeniem światłowodowym. Niestety liczba abonentów w gminie Pawłów jest niewystarczająca, zarówno z punktu widzenia rozwoju gospodarczego jak i wygody samych mieszkańców. Rozwiązaniem jest budowa nowych stacji telefonicznych lub korzystanie z usług telefonii komórkowej.

Począwszy od 1995 roku gmina inwestuje w rozbudowę gazociągów. W roku 1995 wybudowano pierwszy odcinek sieci gazowej w miejscowościach: Jabłonna, Dąbrowa, Rzepin. W kolejnych latach budowano gazociągi w miejscowościach: Rzepin I i II, Pawłów, Ambrożów, Chybice, Wawrzeńczyce, Brzezie, Szerzawy, Świślina, Radkowice Kolonia, Radkowice, Bronkowice, Bukówka, Zbrza, Warszawek, Jawór, Rzepin Kolonia, Tarczek Dolny, Tarczek Górny, Świętomarzy, Rzepinek, Krajków, Grabków. W roku 2008 wykonano gazociąg w Trzeszkowie oraz Jadownikach. W planach jest podłączenie do gazociągu Pokrzywnicy, Nowego Bostowa, Starego Bostowa, Łomna, Nieczulic i Wieloborowic.



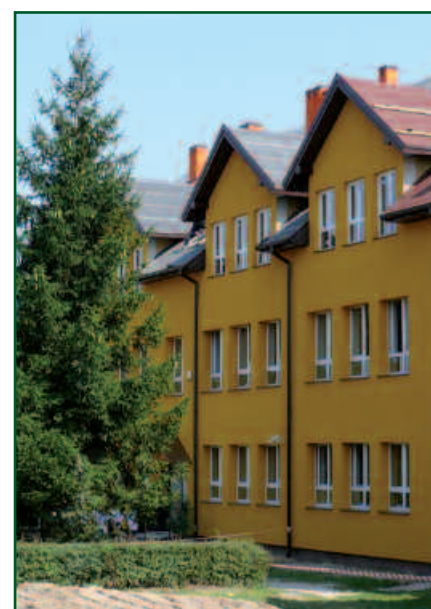
Remont zabytkowej dzwonnicy w Tarczku



Bazar w Kałkowie



Tereny inwestycyjne w Dąbrowie



Zespół Szkół w Rzepinie

## JEDNOSTKI ORGANIZACYJNE GMINY

### PLACÓWKI ORGANIZACYJNE SYSTEMU OŚWIATY

- **Gminny Zespół Obsługi Oświaty w Pawłowie**  
Pawłów 56, 27-225 Pawłów, tel. (41) 272-16-90
- **Zespół Szkół w Chybicach** Chybice 50, 27-225 Pawłów,  
tel. 41 334-41-25
- **Zespół Szkół im. Jana Pawła II w Pawłowie**, Pawłów 89, 27-225  
Pawłów, tel. 41 334-35-76, <http://szkolapawlow.w.interia.pl/>
- **Zespół Szkół w Rzepinie**, Rzepin Długi 154, 27-225 Pawłów,  
tel. 41 272-16-68, e-mail: [zsrzepin@interia.pl](mailto:zsrzepin@interia.pl),  
<http://gmina-pawlow.pl/zsrzepin/>



*Nowa droga Dąbrowa-Pawłów*



*Nowa droga nad zalew Wióry*



*Projektowana ferma wiatrowa*



*Gminny Ośrodek Kultury*



*Przebudowana droga powiatowa 0598T*

- **Zespół Szkół im. Lucyny i Mieczysława Ambrożów w Szerzawach**  
Szerzawy 104, 27-225 Pawłów, tel. 41 334-31-83, e-mail: zssz-szerzawy@o2.pl, <http://www.gmina-pawlow.pl/szerzawy>
- **Szkoła Podstawowa w Bostowie**, Bostów Stary 8a, 27-225 Pawłów, tel. 41 272-25-02, e-mail: szpbostow@op.pl, <http://spbostow.edu-page.org/>
- **Szkoła Podstawowa im. Ks. Kardynała Stefana Wyszyńskiego w Dąbrowie**, Dąbrowa, 27-225 Pawłów, tel. 41 272-15-30, <http://www.sp-dabrowa.pl/>
- **Szkoła Podstawowa w Godowie**, Godów 56, 27-225 Pawłów, tel. 41 272-15-10, e-mail: spgodow@poczta.onet.pl, <http://gmina-pawlow.pl/spgodow/>. Powstanie Publicznej Szkoły Podstawowej w Godowie odnotowane jest w kronice szkolnej w roku 1919.
- **Szkoła Podstawowa w Jadownikach**, Jadowniki, 27-225 Pawłów, tel. 41 272-16-88
- **Szkoła Podstawowa w Łomnie**, Łomno, 27-225 Pawłów, tel. 41 272-2957, e-mail: splomno@wp.pl, <http://splomno.edupage.org/>
- **Szkoła Podstawowa w Pokrzywnicy**, Pokrzywnica 38, 27-225 Pawłów, tel. (41) 272-27-60, e-mail: pokrzywnicasp@wp.pl, <http://gmina-pawlow.pl/sppokrzywnica/news.php>. Budynek Szkoły Podstawowej w Pokrzywnicy otoczony jest zabytkowym parkiem dworskim. Wśród pięknych starych drzew zobaczyć można 300-letnią lipę będącą pomnikiem przyrody, a na skraju parku rozpościera się malownicza panorama zalewu Wióry.
- **Szkoła Podstawowa im. Wandy Pomianowskiej w Radkowicach**  
Radkowice Kolonia 5, 27-225 Pawłów, tel. 41 272-16-92, e-mail: spradkowice@interia.pl, <http://gmina-pawlow.pl/spradkowice/>
- **Szkoła Podstawowa w Rzepinku**, Rzepinek 63, 27-225 Pawłów, tel. 41 272-25-76, <http://sprzepinek.szkolnastrona.pl/>
- **Szkoła Podstawowa w Grabkowie**, Grabków 24, 27-225 Pawłów, tel. 41 272-27-95, e-mail: grabkow1@gmail.com, <http://www.gmina-pawlow.pl/spgrabkow/>

## PLACÓWKI OCHRONY ZDROWIA

- **Gminny Zakład Opieki Zdrowotnej**, Pawłów 56, 27-225 Pawłów, tel. 041 272 16 20 (administracja), 0 41 334 31 28 (przychodnia)
- Oddziały:
 

Ośrodek Zdrowia w Pawłowie	tel. 41 334-31-28
Ośrodek Zdrowia w Radkowicach	tel. 41 272-19-71
Ośrodek Zdrowia w Kałkowie	tel. 41 272-15-60
Ośrodek Zdrowia w Szerzawach	tel. 41 272-26-11
Ośrodek Zdrowia w Krajkowie	tel. 41 272-27-25
Ośrodek Zdrowia w Chybicach	tel. 41 272-25-10

## PLACÓWKI POMOCY SPOŁECZNEJ

- **Gminny Ośrodek Pomocy Społecznej w Pawłowie**, Pawłów 46, 27-225 Pawłów, tel. 41 272-16-14, e-mail: ops.pawlow@poczta.onet.pl, <http://www.gops.pawlow.info/>

## PLACÓWKI KULTURY

- **Gminny Ośrodek Kultury w Pawłowie**, Pawłów 45, 27-225 Pawłów, tel. 41 272-16-85

- **Gminna Biblioteka Publiczna w Pawłowie**, Pawłów 45, 27-225 Pawłów, tel. 41 272-16-85, e-mail: [gbppawlow@vp.pl](mailto:gbppawlow@vp.pl), <http://www.gbp-pawlow.pl/>

.....

### SŁUŻBY INSPEKCJE STRAŻE

- Ochotnicza Straż Pożarna, Pawłów 48

## BAZA NOCLEGOWA I GASTRONOMICZNA

.....

- **GOŚCINIEC Kałków**, Kałków 33 B, 27-225 Pawłów Tel: 512-302-155 <http://www.goscineckalkow.prv.pl>
- **Agro-Pensjonat „Świerkowe Wzgórze” Jolanta Dąbrowska**, Grabków 25, 27-225 Pawłów Tel: 41 272-29-70, 604 96 26 25, <http://www.swierkowe.prv.pl/>
- **Gospodarstwo Agroturystyczne - Anna i Andrzej Trepkowie** Tarczek 120, 27-225 Pawłów Telefon: 41 272-29-24, <http://www.trepka.wczasywpolsce.pl/>
- **Gospodarstwo Agroturystyczne „Pytlówka” - Czesława i Marian Pytel**, Tarczek 24, 27-225 Pawłów Tel: 41 272-27-81 <http://www.pytlowka.agrowczasy.com/>
- **Gopodarstwo Agroturystyczne - Jadwiga Kwiecińska** Tarczek 101, 27-225 Pawłów, tel: 41 272-28-38 <http://www.mlynowka.agrowczasy.com>
- **Gospodarstwo Agroturystyczne „ZACISZE”** Pawłów 39B, 27-225 Pawłów, tel: 41 272-16-43
- **Dom Pielgrzyma** Sanktuarium Bolesnej Królowej Polski w Kałkowie-Godowie, tel: 41 272-17-30.



*Gościniec Kałków*



*Świerkowe Wzgórze*

*Doga Krzyżowa w Sanktuarium w Kałkowie*



